

# BLR MAGAZINE

AVRIL 2022



**BOIS-LE-ROI**  
AU QUOTIDIEN  
#11



**NOS PEINTRES  
EN MAIRIE**

MARCEL BAIN





**Photo de couverture :** La mare des Marchais (1926) de Marcel Bain

**BLR MAGAZINE**

Avril 2022 - Numéro 11

**DIRECTEUR DE LA PUBLICATION**

David Dintilhac

**COMITÉ DE RÉDACTION**

Nathalie Vinot (rédacteur en chef), Anton Moonen, Ollivier Hlavac, Christel Jaehrling et service communication

**CONCEPTION/RÉALISATION**

AvantMidi

**PHOTOGRAPHIES**

Service communication, associations, O. Hlavac

**MAIRIE**

4, avenue Paul Doumer - 77590 Bois-le-Roi  
01 60 59 18 00 - www.ville-boisleroi.fr

# Sommaire

**4**

**BLR ACTU**

- Recyclage sapins, don du sang, vœux du Maire distanciel, théâtre
- Vœux aux agents, concert, jeunes parents, découverte oiseaux
- Workshop, Fresque du Climat, St-Valentin
- Apprenti naturaliste, Switch, Commémoration
- BB arrive, AG USB, fermeture guichets, découverte arbres

**9**

**BLR BIB**

**10**

**BLR CCAS**

Salon Bien Vieillir, aides BAFA, solidarité Ukraine

**11**

**BLR ASSO**

- Dessine-moi un mouton, L'AMAP les Agapes, BLR Jumelage,
- Le Barbacot, L'Effet Nature, Les Jardins de la Découverte
- USB Basket, Badminton, Les P'tits Loups
- USB Tennis, Thémanéo
- Portrait : Jean-Pierre Teil

**16**

**BLR AGENDA**

- Bois-le-Roi
- Chartrettes

**18**

**BLR ENFANCE**

- Vacances d'hiver à l'ALSH
- Grands projets verts



**20**

**BLR ENVIRONNEMENT**

- Le ZAN
- Atlas de la Biodiversité Communale

**24**

**BLR SANTÉ**

Mars Bleu, dépistage du cancer colorectal

**26**

**BLR BIEN-ÊTRE**

Émotions et alimentation

**28**

**BLR TRAVAUX**

- Plan de circulation
- Écoles
- Écluse

**29**

**BLR PRÉVENTION**

Zone bleue, prospectus trompeurs, vis ma vie de pompier

**30**

**BLR EN BREF**

**31**

**BLR PASSION**

Noëlle Carrion

**32**

**BLR LES PROS**

Des reconversions réussies

**34**

**BLR HISTOIRE**

Les jardins anglais

**35**

**BLR CULTURE**

A. Pignocchi

**36**

**BLR LECTURE**

**38**

**BLR TRIBUNES LIBRES**

**39**

**BLR ÉTAT CIVIL**

2 850 exemplaires imprimés sur papier 100 % recyclé (Cocoon Silk 115 g) par Perigraphic  
Dépôt légal à parution



# Éditorial

**Les enjeux auxquels sont confrontés notre planète et ses habitants, la nécessité de préserver l'environnement et la biodiversité doivent nous appeler à nous allier et non à nous battre. Pourtant la guerre et la violence continuent à faire des ravages dans de trop nombreux points du globe.**

**L'Ukraine vit, depuis plus d'un mois, un drame qui nous touche par sa proximité et qui suscite un formidable élan de soutien.**

Depuis la fin du mois de février la guerre fait rage aux portes de l'Europe, un conflit qui nous interpelle et nous inquiète. Nous vivons avec l'information quotidienne des souffrances du peuple ukrainien qui se défend et résiste aux assauts d'une armée qui le dépasse en nombre et en force, qui vit au milieu des combats et des bombardements, qui s'engage sur les routes de l'exil.

**La commune de Bois-le-Roi contribue à l'élan de solidarité envers le peuple ukrainien avec des actions concrètes.**

Début mars, une première famille ukrainienne était accueillie par des habitants, un investissement humain quotidien et un accompagnement essentiel dans les démarches administratives indispensables à leur régularisation. Et d'autres foyers se sont, depuis, lancés dans cette démarche d'accueil. Pour ceux qui le souhaitent, un site internet a été mis en ligne pour s'engager et aider les personnes déplacées et réfugiées en France : <https://parrainage.refugies.info>

Dans le même temps, les initiatives se sont mises en place pour permettre l'organisation d'une collecte avec l'association Les Bacottes au fil du temps, la boutique Kids Corner, Les colibris solidaires et le Medef Seine-et-Marne. Les Bacots ont répondu présents pour la collecte et pour l'aide bénévole nécessaire pour l'organisation du tri et le transport. Nous remercions aussi l'entreprise JPB Système qui assure la logistique et l'acheminement de ces dons.

En lien avec la Préfecture de Région Île-de-France et la Préfecture de Seine-et-Marne, j'ai répondu favorablement pour accueillir des réfugiés à l'Île de Loisirs de Bois-le-Roi. Un accueil organisé avec l'UCPA et l'association Empreintes que j'ai suivi au plus près et qui bénéficie de nombreux soutiens bénévoles mobilisés pour les aider, pour organiser des collectes, des activités.

Des actions accompagnées par le Centre Communal d'Action Sociale dont les agents se sont mobilisés avec David De Oliveira, adjoint aux affaires sociales, auprès des foyers d'accueil, des associations et des réfugiés de l'Île de Loisirs.

Il est aussi possible d'aider en faisant un don à l'une des nombreuses ONG qui interviennent auprès des réfugiés ou directement en Ukraine : Unicef, Protection Civile, Haut-Commissariat aux Réfugiés, Croix-Rouge... qui ont ouvert des actions « Urgence Ukraine ».

J'adresse mes meilleures pensées aux victimes innocentes de la folie des hommes dont la guerre est l'expression paroxystique et tout mon soutien à ceux qui sont chassés de chez eux par la violence et les combats.

Je remercie tous les bénévoles, agents communaux et élus qui s'engagent, qui donnent de leur temps et qui confirment que la fraternité est bien vivante sur notre commune et qu'elle anime les Bacottes et les Bacots.

**David Dintilhac**  
**Maire de Bois-le-Roi**



## Recyclage des sapins

**DU 2 AU 28 JANVIER,  
PARC DE LA MAIRIE**

Merci aux familles qui ont participé à l'opération recyclage des sapins de Noël ! Les 277 sapins collectés ont été broyés par nos agents des services techniques. Ce broyat a permis de stabiliser en partie le sol de l'allée du parc de la Maison des Associations.



## Don du sang

**LUNDI 3 JANVIER, SALLE MARCEL PAUL**

Merci pour vos dons si précieux à cette occasion et, même si la collecte a été un peu moins suivie en ce début d'année (63 donateurs dont 7 nouveaux), chaque don est important ! Nous comptons sur votre mobilisation pour la prochaine collecte qui aura lieu le 4 mai. Merci au CMCAS qui nous accueille désormais dans la salle Marcel Paul, ainsi qu'aux bénévoles de l'association, toujours au rendez-vous.



## Vœux du Maire en distanciel

**SAMEDI 15 JANVIER**

M. le Maire a présenté ses vœux aux Bacots comme l'année dernière, devant une caméra, les conditions sanitaires ne nous ayant pas permis de tenir la traditionnelle cérémonie en présence du public. Marc Girault et les membres de son association Bois-le-Roi Audiovisuel et Patrimoine sont venus à sa rencontre dans son bureau. Après un discours revenant sur 2021 et ses événements, le Maire nous a présenté ses projets et ceux de son équipe pour 2022, avant d'introduire le clip vidéo préparé par l'association. Celui-ci met à l'honneur trois personnalités bacottes, Jean Dey, Président du Grand Barbeau, ainsi que Michel et Monica Brun, le couple de l'Ânerie Bacotte. À revoir sur la chaîne YouTube de la commune.



## Match d'improvisation théâtrale

**DIMANCHE 16 JANVIER, PRÉAU MÉTRA**

La compagnie bacotte des *Improbables* a fait salle comble pour cette rencontre de théâtre d'improvisation. Ce premier match de l'année les opposait à la compagnie *Art et Ficelles* de Saint-Fargeau-Ponthierry. Prochaine date à retenir : samedi 4 juin.







## Vœux aux agents

**VENDREDI 21 JANVIER,  
PARC DE LA MAIRIE**

Le Maire et les élus ont présenté leurs vœux au personnel communal autour de la traditionnelle galette. Tous les agents sont repartis avec un petit cadeau aux couleurs de la commune. La semaine suivante, les élus sont allés à la maternelle à la rencontre des ATSEM qui n'avaient pas pu être présentes.



## Concert Chœur Prélude

**SAMEDI 22 JANVIER,  
ÉGLISE SAINT-PIERRE**

Après deux saisons blanches, c'est avec joie que les quatre blonistes et les six musiciens dirigés par Carlos Fassino ont interprété la Petite messe solennelle de Rossini pour le plus grand plaisir des spectateurs.

## Rencontre jeunes parents

**SAMEDI 5 FÉVRIER**



Nous avons accueilli avec grand plaisir sept familles et leurs bébés pour cette nouvelle occasion de faire connaissance et de présenter les services de la mairie, en toute convivialité, autour d'un petit-déjeuner. Un cadeau de bienvenue a été offert aux parents et à leur nouveau-né, le *Journal de mes Premiers Mots d'Enfant*.

## Balade à la découverte des oiseaux d'eau et hivernants

**DIMANCHE 6 FÉVRIER, ÎLE DE LOISIRS**

Malgré une météo peu favorable à l'observation des oiseaux, curieux et amis de la nature étaient au rendez-vous. Cette rencontre entre observateurs et observés devait se faire dans une certaine discrétion après avoir sensibilisé le groupe à la diversité des oiseaux et à leur anatomie.

Pour ne pas effaroucher l'avifaune, notre groupe de 15 s'est divisé en 3. Le rôle de cette séquence était de mettre en situation les participants dans une posture de naturalistes, en imitant vulgairement les protocoles utilisés lors d'inventaires de terrain. Il leur a été demandé de notifier les nombreuses espèces d'oiseaux contactés, leur nombre et leur sexe.

Chaque groupe était réparti sur différents habitats : sur milieu ouvert pour observer les déplacements entre les petits boisements, à



l'intérieur d'un boisement et au bord du lac à proximité d'un boisement.

Ainsi, les participants, et chacune des données récoltées, ont été saisis dans la base de données GéoNat' IDF, ce qui contribue à enrichir les connaissances scientifiques de la région.



## Workshop « Êtes-vous snob ? »

**VENREDI 11 FÉVRIER, SALLE DES MARIAGES**

La question majeure abordée lors de cet atelier animé par M. Anton Moonen était « Êtes-vous snob ? ». La soirée a démarré par une information sur l'histoire du snobisme, ses formes et ses célébrités aujourd'hui totalement has-been ou encore à l'état de l'art. Les participants ont ensuite répondu à différentes questions sur le sujet afin d'en apprendre plus, mais aussi de déterminer leur positionnement dans cet univers délicieusement complexe. Ce moment s'est bien sûr terminé par une flûte de champagne, accompagnée d'excellentes gougères faites maison par l'une des participantes. « La soirée la plus mondaine que j'ai vécue à Bois-le-Roi, mis à part mon mariage, bien évidemment », confiait l'animateur, ravi.



## La Saint-Valentin

**LUNDI 14 FÉVRIER**

Comme l'année dernière, à l'occasion de la fête des amoureux, les panneaux lumineux de la commune ont été mis à disposition des Bacots pour y afficher leurs messages d'amour.



## La Fresque du Climat

**DIMANCHE 13 FÉVRIER, PRÉAU MÉTRA**

Le Barbacot, en partenariat avec la mairie, a organisé une « Fresque du Climat », un jeu collaboratif et pédagogique pour comprendre les enjeux climatiques. Les participants ont réalisé leur propre fresque, en reliant les 42 cartes du jeu pour établir le lien entre activités humaines et conséquences. Les cartes qui illustrent différents phénomènes s'appuient sur les

données scientifiques du rapport du GIEC, le groupe d'experts intergouvernemental sur l'évolution du climat. Elles permettent d'échanger, de réfléchir et de prendre conscience des enjeux primordiaux du changement climatique. Agnès et Lou-Anne, spécialement formées, ont animé cette première édition. Surveillez l'agenda, d'autres dates seront proposées...





## Sortie nature

“Apprenez à observer : devenez apprenti naturaliste !”

**MERCREDI 23 FÉVRIER, ÎLE DE LOISIRS**

Cette exploration de la biodiversité nous a permis d'en savoir plus sur la manière dont les citoyens peuvent aider les scientifiques en participant à des protocoles de suivi des espèces. Vous avez pu vous transformer le temps d'une balade en apprenti naturaliste et découvrir au fil de l'animation les différents programmes existants pour chaque groupe d'espèces rencontré.



## Animation **Switch**

**MARDI 1<sup>ER</sup> MARS, SALLE DES MARIAGES**



Dans le cadre du développement de la ludothèque de la bibliothèque, une console Nintendo Switch a été achetée en fin d'année dernière afin de proposer des temps conviviaux et familiaux. Une première animation a été appréciée par les participants et une seconde aura lieu prochainement.



## Commemoration

**SAMEDI 19 MARS, MONUMENT AUX MORTS**

Les Bacots sont venus nombreux assister à cette cérémonie pour la journée nationale du souvenir et de recueillement à la mémoire des victimes civiles et militaires de la guerre d'Algérie et des combats en Tunisie et au Maroc, célébrée par le Maire et M. David de la FNACA.

Porte-drapeaux, anciens combattants et pompiers étaient aussi présents, ainsi que *La fanfare commémorative* composée de musiciens du Trait d'Union, de pompiers et de la fanfare Mamouth.





## Bébé arrive, parlons-en

**VENDREDI 11 MARS, SALLE MULTI-ACTIVITÉS**

Pour la seconde fois, cette soirée a permis à de futurs parents de rencontrer les différents acteurs au service des familles dans une ambiance conviviale. À cette occasion, ils ont pu échanger et trouver des réponses aux diverses questions que peut susciter l'arrivée d'un enfant, de la grossesse à la recherche d'un mode de garde.



## « Non à la fermeture des guichets SNCF »

**MARDI 22 MARS, GARE DE MORET**

Usagers, représentants des syndicats, élus : les Bacots étaient nombreux à avoir fait le déplacement pour cette manifestation. Tout le sud Seine-et-Marne s'était en effet mobilisé pour rappeler à la SNCF le rôle crucial que joue la présence de personnel en gare, tant en termes de continuité des territoires, de sécurité que de réduction des fractures numérique et sociale.



## Assemblée générale de l'USB

**SAMEDI 12 MARS, PRÉAU MÉTRA**

Le Maire et son élu délégué aux sports, Damien Bordereaux, ont assisté à l'AG de l'USB où ils ont pu saluer l'investissement de Jean-Pierre Teil qui, après des années de bons et loyaux services comme Président de l'association, prend une retraite bien méritée. À cette occasion, il a été désigné Président d'honneur par Michel Jalenques, qui lui succède en attendant de nouvelles élections au sein du comité directeur.



## Balade à la découverte des arbres

**DIMANCHE 20 MARS, PARC BOISÉ DE LA MAIRIE**

L'objectif de cette sortie, organisée dans cadre de l'Atlas de la biodiversité, était d'assimiler les connaissances de base en botanique afin que tous les participants puissent reconnaître les arbres durant leurs prochaines escapades en pleine nature. À la fin de cette balade, le carnet du chasseur a été présenté à chacun. Outil d'observation réalisé par Seine-et-Marne Environnement, il vous permet d'y retranscrire animaux, insectes et plantes qu'il y a chez vous ou que vous croisez sur votre chemin. Vous



pourrez le déposer à la mairie afin que les informations recueillies puissent compléter notre base de données.

Pour toutes informations complémentaires à l'Atlas, aux carnets ou aux sorties, contactez Valentin, coordinateur du projet ABC pour la commune :

[vmertens@ville-boisleroi.fr](mailto:vmertens@ville-boisleroi.fr)



SAMEDI 5 FÉVRIER

## Les petits lecteurs de maternelle

Les enfants avaient rendez-vous autour d'histoires sucrées. Bonbons, gâteaux et autres gourmandises ont accompagné leurs éclats de rire durant cette séance.



## Le cercle de lecture des amateurs de livres

Les 9 personnes présentes ont pu débattre de la nouvelle sélection.

Les échanges ont fusé entre discours passionnés et éclats de rire !

La bonne humeur et la passion des livres étaient encore une fois au rendez-vous !

Merci encore aux participants qui donnent de leurs temps afin de faire découvrir des auteurs nouveaux à la bibliothèque.

MERCREDI 9 FÉVRIER

## Les doudous lecteurs



Les 6 bébés et leurs parents étaient au rendez-vous pour une animation qui a fait le plein.

Le bâton de pluie a ouvert la porte aux histoires, comptines signées et livres à toucher qui ont fait la joie des tout-petits !



SAMEDI 12 FÉVRIER

## Atelier d'écriture

Un atelier d'écriture, animé par Maud Juillerat, art thérapeute, a été de nouveau proposé à 8 personnes.

« L'atelier d'écriture est constitué d'un groupe de personnes qui écrivent ensemble, s'entraînent à rédiger en utilisant des procédés d'écritures créatives inspirés le plus souvent par des textes d'auteurs ou inventés par les écrivains. »

Ces rencontres sont toujours teintées de bonne humeur et de bienveillance.

Merci encore à tous les participants !

SAMEDI 19 FÉVRIER



## L'heure du conte

Les enfants étaient invités à partir en voyage dans le Grand Nord sur les traces de Plupp, ce petit troll suédois aux cheveux bleus ou encore en compagnie des Esquimaux et des Vikings. Dépaysement et grand froid ont rythmé ce moment de lecture avant de donner plein de couleurs à un Viking ou de réinventer les couleurs du cheval suédois de Dalécarlie.



## Grainothèque

Chaque année, du 20 mars au 15 juin, la bibliothèque met en place une grainothèque. Sur le modèle du troc, les lecteurs peuvent échanger graines et idées.

Une sélection de livres en lien avec la nature et le jardinage est mise en avant à cette occasion.

Avant le 20 mars, les usagers ont pu faire don de graines à la bibliothèque afin qu'un fond de départ puisse être constitué.

# Salon Bien Vieillir

Le CCAS de Bois-le-Roi a le plaisir de vous inviter au Salon Bien Vieillir qui se tiendra samedi 14 mai, de 9 heures à 17 heures, au sein du préau Olivier Métra et de la salle du Clos Saint-Père. Pour sa deuxième édition, les administrateurs ont souhaité porter un sujet important et qui concerne bon nombre de Bacots avec le thème "Favoriser l'autonomie et accompagner les aidants". Cette journée sera consacrée à l'information au travers de conférences sur le soutien aux personnes atteintes de la maladie d'Alzheimer ou apparentée, sur la lutte contre l'isolement des personnes âgées ou bien sur des thèmes de société comme "L'amour à tout âge". Il sera aussi question d'apprendre en se divertissant avec des ateliers de Yoga du rire, de théâtre d'improvisation ou bien de sophrologie. Enfin, un atelier de création et de dégustation de chocolat avec notre célèbre chocolatier Romuald Sadoine viendra ponctuer la fin de cette journée. Une partie du salon sera réservée aux exposants et vous pourrez venir chercher des informations et des services chez nos partenaires associatifs, institutionnels et privés. Nous espérons vous voir nombreux



à cet événement que nous avons souhaité instructif et festif.

**Pour tout renseignement, vous pouvez contacter le CCAS au 01 60 59 18 19.**



## Aides pour financer le BAFA

Le CCAS vous informe qu'une aide au financement de la formation de 200 € peut être accordée par le Département de Seine-et-Marne. La demande est à faire directement sur le site du Département.

La CAF peut prendre en charge une partie de vos frais de formation au BAFA, soit 91,47 €. Adressez-vous à votre CAF qui vous fournira un formulaire de demande d'aide à la formation BAFA ou téléchargez-le sur [www.caf.fr](http://www.caf.fr) rubrique "Ma Caf", "Offre de service" et "Enfance et jeunesse".

## Solidarité Ukraine



De nombreux Bacots ont contacté le CCAS pour offrir spontanément de l'aide ou un hébergement. Nous souhaitons ici saluer tous ces témoignages concrets de solidarité et souhaitons également revenir sur la situation des réfugiés en provenance d'Ukraine. Concernant l'hébergement des réfugiés, le gouvernement a mis en place une plateforme nationale « Je m'engage pour l'Ukraine », permettant de recueillir l'ensemble des familles pouvant accueillir des familles ukrainiennes et de faire le lien. <https://parrainage.refugies.info>, il vous suffit ensuite de cliquer sur l'onglet « Bénévoles ». Il est important que toutes les démarches d'hébergement transitent via la plateforme de l'État, car celui-ci est garant des entrées et des sorties sur le territoire national. Ainsi, cela permet d'officialiser la présence des réfugiés et de pouvoir bénéficier de la protection offerte par les États membres de l'Union européenne.

Le CCAS se tient à la disposition des Bacots pour les aider dans la démarche d'enregistrement sur la plateforme internet pour ceux qui rencontreraient



des difficultés. Par ailleurs, le CCAS restera en soutien de cet accueil pour aider les réfugiés dans la constitution des dossiers administratifs ou bien au travers de l'aide alimentaire.

Nous souhaitons également remercier l'association Les Bacottes au fil du temps, ainsi que Les colibris solidaires et Kids Corner pour la mise en place d'une collecte

de denrées alimentaires, de médicaments, de produits d'hygiène et de vêtements à destination des réfugiés ukrainiens massés à la frontière de la Pologne. Avec leurs contacts, leur dynamisme, mais aussi avec les bras de bénévoles venus en nombre, plusieurs camions sont partis de Bois-le-Roi à destination de Melun-Villaroche, où sont centralisés les dons du sud Seine-et-Marne.





DESSINE-MOI UN MOUTON



L'année 2022 est pour la crèche associative une période de changements notables. Un nouveau décret du 31 août 2021 redéfinit la législation qui régit les établissements d'accueil de jeunes enfants (les crèches). L'autorisation d'ouvrir notre crèche en septembre prochain est conditionnée à l'application de ces nouvelles directives. Pour cela, il nous faut apporter des modifications administratives, protocolaires, intégrer de nouveaux items à notre projet d'établissement et entreprendre certains aménagements dans les locaux. Ces changements sont

toujours une opportunité de faire un point sur notre fonctionnement et d'y apporter des améliorations.

**Les admissions :** nous recensons plus de 70 demandes d'inscription pour la rentrée de septembre alors que nous ne pourrions accueillir que 13 nouveaux enfants. La commission d'attribution, qui s'est tenue **le 31 mars**, s'appliquera à répondre favorablement et en priorité aux familles en difficulté dans la mesure où une place correspondant à leur âge sera disponible.

L'AMAP LES AGAPES



**Les Agapes, une AMAP à Bois-le-Roi**

« Association pour le maintien d'une agriculture paysanne », elle met en lien un producteur local et des consommateurs autour d'un projet d'agriculture raisonnée et durable. La distribution des paniers a lieu tous les jeudis dans les jardins familiaux de Chartrettes, organisée par les Amapiens qui s'engagent aussi à participer occasionnellement au travail des champs. « Les Agapes » rassemble de nombreux producteurs proposant des légumes (Macherin), des œufs et poulets (La Tombe), du pain (Bois-le-Roi), des pommes et conserves (Samois), du miel, des agrumes... Actuellement en pause hivernale, la récolte reprendra le 28 avril !

*Pour plus d'informations, n'hésitez pas à joindre Claire au 06 50 56 95 81.*

BOIS-LE-ROI JUMELAGE



**Le carnaval à Langenargen**

Cette année, Langenargen, notre ville jumelle, a pu fêter en « effectif réduit » son traditionnel carnaval (Fastnet). L'arbre des fous (Narrenbaums) a été installé **le 4 février**. **Le 24 février**, les sorcières (Argenhexen) et les souffleurs de vent (Pfäläller) ont pris possession de la mairie de Langenargen et ont fait prisonnier le maire, Ole Münder, afin de se faire remettre les clefs de la ville, ce qui permet à tous les fous (Narren) d'en prendre possession. Exceptionnellement, le drapeau arc-en-ciel a été hissé à la place du drapeau de la confrérie des fous (Narrenzunft) en signe de solidarité et de tolérance pour toutes les personnes touchées par

la guerre. **Le 25 février** a eu lieu le bal des enfants en nombre restreint et dans le respect des règles sanitaires en vigueur. Beaucoup de défilés n'ont pas eu lieu comme à Ravensburg, par exemple. Cependant d'autres ont eu lieu sous les couleurs de l'Ukraine, comme à Cologne.

Tout cela ne doit pas nous faire oublier que du **28 avril au 1<sup>er</sup> mai** prochain nous allons pouvoir fêter, avec un peu de retard, 30 ans d'amitié avec nos amis allemands à Langenargen. Même si pendant ces deux dernières années nous avons gardé le contact par l'intermédiaire d'Internet et des visio-conférences, à n'en pas douter les retrouvailles vont être intenses et chargées d'émotion. À suivre donc...





## LE BARBACOT



Depuis un an déjà, Le Barbacot fait partie du paysage des associations locales et organise entre deux et quatre activités par mois. Elles sont destinées aux enfants, aux ados, aux adultes, aux familles, aux créateurs et créatrices, aux personnes souhaitant en rencontrer d'autres, à celles et ceux qui aiment découvrir, partager, s'amuser, danser, etc. Le Barbacot imagine sans arrêt de nouvelles collaborations, avec des adhérent.e.s, d'autres associations, des professionnel.le.s...

Bien que dynamiques, nous sommes assez occupé.e.s et sollicité.e.s par nos familles, nos métiers, nos passions. **Donc, si vous souhaitez vous investir avec nous pour dessiner l'avenir du Barbacot, tous ensemble, nous vous attendons avec grand plaisir.**

Notre prochain projet : déposer un dossier de demande de financement pour ouvrir un Espace de vie sociale (ne reste plus que le local et quelques formalités administratives, un poil chronophages). Mais nous avons également besoin de monde pour faire vivre Le Barbacot au quotidien (imaginer des ateliers, organiser des rencontres, contacter les adhérent.e.s, faire la promotion de l'association, etc.). Bref, venez, participez, adhérez ! À très bientôt.

## L'EFFET NATURE



L'association L'Effet nature propose des ateliers et des stages permettant à chacun de révéler sa vraie nature. C'est avec douceur et bienveillance que les intervenants, animés par le même désir d'apporter plus de joie, plus d'amour et de compréhension sur le monde, soi et les autres, vous accompagnent à travers différentes pratiques afin de mieux comprendre vos mécanismes internes. Les cérémonies du cacao, les bains sonores, les cercles de femmes, les stages olfactothérapie, le nettoyage émotionnel et transgénérationnel sont des outils puissants qui vous aident à prendre soin de vous et qui vous rapprochent pas à pas de votre note unique.

Prochaines dates : **les 23 et 24 avril** pour un nettoyage émotionnel et transgénérationnel.

**Pour connaître toutes les dates et ateliers, rendez-vous sur le site [www.effetnature77.fr](http://www.effetnature77.fr) ou sur les pages Facebook et Instagram @effetnature77**

## LES JARDINS DE LA DÉCOUVERTE



L'atelier Monstres et créatures fantaisistes de la mythologie a résonné de frémissements : cyclope, Minotaure, Charybde, Scylla et autres sirènes ont envahi l'univers des Jardins de la découverte.

Retour sur les réactions des enfants et des parents :

- « *J'ai adoré réaliser le labyrinthe, car on a utilisé plein d'outils différents.* » (Pauline)
- « *C'était intéressant d'en découvrir plus sur l'histoire de Thésée et du Minotaure.* » (Léo)
- « *Ce que j'ai préféré, c'est la scie magique !* » (Arthur)
- « *Un atelier très enrichissant pour les enfants, car il conjugue travaux manuels et ouverture culturelle.* » (Maman de Sacha)
- « *Un stage très construit où les enfants gagnent en autonomie et en confiance en soi.* » (Maman de Hugo)

Les Jardins de la découverte proposent des ateliers de loisirs créatifs intelligents durant les vacances scolaires.

**[www.jardinsdeladecouverte.fr](http://www.jardinsdeladecouverte.fr) ou 06 50 25 95 79**





USB BASKET



## Basket Santé

Après le succès du Christmas camp, nos jeunes ont pu se retrouver pendant les congés d'hiver avec un nouveau stage : le Winter camp ! Des congés pendant lesquels la section, labellisée par sa fédération grâce à Olivier Frigo, a aussi pu proposer une première séance de Basket Santé. L'occasion d'assister à une séance mixte où les participants ont eu le plaisir d'être rejoints par les adhérents de la section Gym Bien-Être (équilibre en mouvement), puis par les enfants du basket. Un moment de convivialité intergénérationnel, autour d'une activité physique ludique, que les deux sections ont bien l'intention de renouveler !



USB BADMINTON



## Un week-end 100 % féminin à l'occasion de la journée de la femme

Les 5 et 6 mars derniers, une délégation composée de 7 joueuses de la section Badminton s'est rendue à Bourges pour la 1<sup>re</sup> édition du tournoi Bad'moiselles. Les Bacottes laisseront assurément une trace de leur passage en province grâce à la victoire et à la place de finaliste de deux paires. Cohésion, bonne humeur et camaraderie ont été les maîtres mots de ces deux jours !

USB LES P'TITS LOUPS



La section a repris le chemin des salles sportives tout en appliquant les gestes barrière et c'est avec plaisir que les enfants ont retrouvé Chloé et Julien. Les cours se déroulent dans la bonne humeur et nos petits sportifs apprécient la variété des exercices. Les stages proposés sont pris d'assaut et nous devons refuser des participants.

Une journée découverte de l'univers du chocolat a eu lieu **le 29 janvier**, avec la chocolaterie de Romuald Sadoine, artisan bacot, durant laquelle nos petits sportifs ont réalisé leur propre mendiante.

La section recherche des bénévoles pour faire vivre l'association. Vous avez du temps à partager, venez nous rejoindre !

**Pour nous contacter : [lesptitsloupsusb@gmail.com](mailto:lesptitsloupsusb@gmail.com). Suivez-nous sur Facebook !**





## USB TENNIS



Après deux années perturbées par la crise sanitaire, la nouvelle saison a vu reprendre les compétitions avec nos jeunes en championnat d'hiver, notre tournoi interne officiel homologué, en attendant le printemps avec les championnats adultes et jeunes, ainsi que le tournoi « open jeunes » **du 25 mai au 25 juin**. Grâce à l'aide de la Fédération française de tennis nous avons pu organiser dès la reprise du jeu au printemps dernier des sessions de rattrapage et aussi offrir à nos adultes inscrits en cours collectifs ainsi qu'aux adhérents fidèles depuis 10 ans un polo « club » (une centaine en tout).

## Les événements prévus d'ici l'été

- **Samedi 21 mai**, sortie à Roland Garros pour la « journée des enfants », organisée en collaboration avec les parents.
- **Vendredi 10 juin**, tournoi doubles ados.
- **Vendredi 17 juin**, tournoi doubles dames.
- **Samedi 25 juin**, tournoi Open inter-régional 10 ans filles et garçons.
- **Dimanche 3 juillet**, animation adultes suivie du traditionnel barbecue « fin de saison ».

Les terrains extérieurs ont été démoussés, nettoyés, merci à la mairie et aux services techniques pour leur réactivité. Nous



espérons une rénovation du terrain N° 6 pour la rentrée prochaine, il en a bien besoin. L'éclairage des terrains 1 et 2 permettrait de jouer le soir en plein air, nous y pensons. Nous avons aussi un projet de véritable club-house avec vestiaires, toilettes et lieu de vie de club

(accessible multi-sections), tous les clubs d'Île-de-France de la même importance en sont équipés.

Il est encore possible d'intégrer les cours collectifs, selon les disponibilités, il est surtout possible de s'inscrire pour le tennis loisir, un tarif dégressif est appliqué

## THÉMANÉO



Après être restée en sommeil pendant plusieurs années, l'association Thémanéo renaît. Nourrie d'un nouvel élan, grâce à ses nouveaux bénévoles, Thémanéo se réoriente vers le domaine des Arts énergétiques. Sous forme de cours, d'ateliers, de stages ou de conférences, nous vous proposons de découvrir ou d'approfondir le qi gong, la méditation, la calligraphie, la peinture à l'encre de chine... Nous souhaitons apporter une autre vision des choses, vous emmener à la découverte de vous-même ou explorer de nouvelles propositions au travers de ces pratiques ; ouvrir l'esprit et la conscience.

Nos intervenants sont dans la démarche de vous accompagner, de partager leurs pratiques et leurs expériences afin d'acquérir une autonomie et une meilleure compréhension de soi. Toute pratique a pour but de vous offrir un moment de bien-être, mais au-delà, il s'agit d'ouvrir l'esprit.

Notre prochain stage, « Retraite Qi Gong », aura lieu en bord de mer à Reville. Si vous sentez l'appel du grand air, contactez l'association : **Christelle au 06 77 00 67 82**.

Votre confiance nous fait grandir, merci.

[www.themaneofr](http://www.themaneofr)



# Jean-Pierre Teil

## Président d'honneur de l'Union Sportive de Bois-le-Roi

« Jean-Pierre, tu resteras un emblématique Président, un phare, sans lequel nous serions bien souvent fourvoyés. » C'est ainsi que débute le discours de Michel Jalenques, Vice-Président de l'association USB (créée en 1935), adressé à Jean-Pierre Teil, qui vient de quitter, après 14 ans de bons et loyaux services, sa présidence.

En effet, à en croire les rapports et bilans, Jean-Pierre Teil n'a pas chômé pendant ses mandats ! Même, et peut-être surtout, pendant la période Covid, où l'association a tout mis en œuvre, malgré les difficultés administratives, pour maintenir, bien sûr aussi grâce aux bénévoles, ses activités. Une période difficile où il fallait chercher des aides financières de l'État, des fédérations sportives, de différents organismes liés à la jeunesse et aux sports, des dons, des mécénats, des avoirs et dons des adhérents pour pallier les interruptions de séances de sport. Jean-Pierre Teil s'y est investi entièrement.

« Siégeant au bureau de la section des Arts Martiaux dès 1976 puis délégué au Comité Directeur dès 1978, j'ai pendant presque 18 ans assuré les fonctions de vice-président puis de président de l'association. J'aurai donc, ainsi, apporté ma pierre à ce bel édifice qu'est l'USB. Celle-ci fêtera bientôt ses 90 ans ; je me rends bien compte que mes mandats ne formèrent qu'un de ses maillons dans son espace-temps. », ajoute Jean-Pierre modestement dans son rapport moral.

Il y rappelle également ses lignes directrices : modernisation, progression, confiance, cohésion et transparence. Et ça marche ! Le nombre d'adhérents de l'USB a doublé en 15 ans, de 800 à 1 700. Aujourd'hui l'USB compte douze sections, mais si cela ne tenait qu'à Jean-Pierre, il y en aurait une quinzaine.

La présidence d'une association d'une telle ampleur n'est pas toujours de tout repos : il faut rester inventif, savoir remotiver, hausser le ton ou féliciter quand il faut,



savoir animer des projets, savoir fédérer, sensibiliser les habitants et les élus. Jean-Pierre Teil n'a jamais lâché prise. Ainsi, afin de rendre hommage à un tel engagement, à tous ces efforts déployés, l'association lui accorde le titre de Président d'honneur. « Si, sans doute, j'ai donné beaucoup, alors il m'a été donné beaucoup plus durant toutes ces années. Le monde associatif, même celui du sport, est principalement composé de bénévoles dont les traits marquants sont majoritairement le désintéressement, l'humanisme, l'humilité ; ce qui donne les ingrédients nécessaires à l'esprit d'équipe. », conclut-il. « Ce me fut un enrichissement ».



13 juin 2015, les 80 ans de l'USB.

Les deux prochains conseils municipaux auront lieu **les jeudi 12 mai et 30 juin** à 20h30 à la mairie

## AVRIL

**VENDREDI 22**

**Commémoration de la Journée nationale du souvenir des victimes et des héros de la déportation**

10h45, place Jeanne Platet

## MAI

**MERCREDI 4**

**Don du sang**



De 15h00 à 19h30, salle Marcel Paul

**DIMANCHE 8**

**Commémoration du 8 mai 1945**



10h45, monument aux morts

**SAMEDI 14**

**Salon Bien Vieillir**

De 10h à 12h et de 13h30 à 18h  
Préau et restauration Olivier Métra

**SAMEDI 21 ET DIMANCHE 22**

**Bois-le-Roi fête la nature**



18h, concert amateur ProQuartet  
Parc du Clos-Saint-Père, carrés potagers

**DIMANCHE 22**

**Inauguration de la stèle en mémoire des déportés**

10h, place Jeanne Platet

## JUIN

**DIMANCHE 5**

**Rendez-vous aux jardins**

De 15h à 18h, parc de la mairie,  
jardins de particuliers

**Concert ProQuartet**

16h, église Saint-Pierre



**Appel à candidature  
Fête de la Musique  
vendredi 17 de 18h45  
à minuit, espace Olivier  
Métra et place de la Cité**

Vous avez l'âme d'un artiste ?  
Une voix à faire vibrer le cœur  
des Bacots ? Vous êtes amateur,  
en solo, duo ou groupe et vous  
aimeriez vous produire sur une  
scène devant un public : inscrivez-  
vous **avant le 20 mai** : [https://  
www.ville-boisleroi.fr/vivre-bois-  
le-roi/sortir-bouger/fete-de-la-  
musique-appel-candidature](https://www.ville-boisleroi.fr/vivre-bois-le-roi/sortir-bouger/fete-de-la-musique-appel-candidature)

**DIMANCHE 12 ET 19 JUIN**

**Élections législatives de 8h à 18h**

Pensez aux procurations en ligne

**SAMEDI 25**

**Bois-le-Roi fête l'olympisme**



Complexe Langenargen

## JUILLET

**VENDREDI 9**

**Cinéma sous les étoiles**



22h30, parc de la mairie

**MERCREDI 13**

**Fête Nationale**



Déambulation et feu d'artifice  
À partir de 20h30, île de loisirs

*Les dates, heures, lieux et événements seront à confirmer selon l'évolution de la situation sanitaire. Pensez à consulter régulièrement le site de la mairie [ville-boisleroi.fr](http://ville-boisleroi.fr) pour d'éventuelles mises à jour !*



# AGENDA CHARTRETTES



Manifestations proposées  
par nos voisins chartrettois  
sur la période  
d'avril à juin



## AVRIL

LUNDI 18

### Chasse aux œufs de Pâques ①

De 10h30 à 11h30,  
rdv derrière l'église

## MAI

DIMANCHE 8

### Commémoration Seconde Guerre Mondiale

Monument aux morts

SAMEDI 14

### Soirée Rock avec 77 ASAC

20h, Espace culturel R. Wanner

DIMANCHE 15

### Concert Rock avec l'ADAC

16h, Espace culturel R. Wanner

SAMEDI 21

### « Les 10h du Folk » avec l'Amuse Danse

Espace R. Wanner

## JUIN

LUNDI 6

### Concours de pétanque communal ②

De 9h30 à 17h30,  
espace des Vergers

SAMEDI 18

### Course vélos enfants

De 3 à 12 ans le matin  
Courses vélos adultes  
Niveau départemental l'après-midi

### Fête de la musique ③

De 17h30 à 23h30, bords de Seine

DIMANCHE 19 & SAMEDI 25

### Initiations ski nautique

De 10h à 16h, Club nautique

SAMEDI 25

### Kermesse des écoles

SAMEDI 25 À 20H30

DIMANCHE 26 À 15H30

### Fresque vivante sur l'histoire de Chartrettes (théâtre/danse/chant)

Espace R. Wanner

Retrouvez tous les  
événements de Chartrettes  
en détail sur son site  
[www.mairie-chartrettes.fr/](http://www.mairie-chartrettes.fr/)  
ou sur sa page Facebook  
[www.facebook.com/  
villedchartrettes/](https://www.facebook.com/villedchartrettes/)

# Vacances d'hiver à l'accueil de loisirs



## Tout et son contraire au Soleil Bacot

C'est ce thème qui a été choisi par l'équipe d'animation. Les animateurs ont proposé aux enfants différentes activités et animations où se sont mêlés le petit et le grand, le noir et le blanc, des règles de jeux inversées ou bien encore un fil rouge sur des défis enfants-adultes.

Durant la première semaine, un partenariat avec la bibliothèque municipale a permis aux enfants de maternelle de profiter de contes lus par Amandine, dans la salle polyvalente, et aux élémentaires de se rendre directement sur place, pour profiter des livres en rayon et des jeux de société.

Un spectacle, *Les clés mystérieuses*, a également été proposé dans le préau de l'école Olivier Métra, qui a ravi petits et grands, avec ses marionnettes et ses chansons entraînantes.

Durant la deuxième semaine, nous avons profité des animations de la société N'Joy, où les enfants de maternelle sont partis, d'île en île, pour reconnaître le cri des animaux ou bien différentes odeurs. De leur côté, les élémentaires ont eu pour mission de retrouver des objets cachés sur des panneaux, afin de valider des destinations à travers le monde.

Enfin, le temps, doux et sec pour la saison, nous a permis de profiter de l'extérieur pour des grands jeux, telle que la chasse aux trésors avec les pirates, où les règles des mini-jeux étaient inversés.



## Agent Territorial Spécialisé des Écoles Maternelles



Pour le dernier jour de classe avant les vacances d'hiver, les enfants de l'école maternelle Robert Lesourd ont été invités à venir déguisés pour fêter le carnaval. Pour cet événement, les ATSEM ont joué le jeu et se sont déguisées pour accompagner nos bambins pendant cette journée de fête.

Le service de la Direction Vie de l'Enfant tenait à rappeler qu'elles mettent toute leur bienveillance et leur énergie au service de nos enfants. Les ATSEM réconfortent, se rendent disponibles dans toutes situations. Elles sont les personnages centraux dans la vie de notre école maternelle.

Merci à elles pour leur bonne humeur, leur dévouement et leur professionnalisme.

## Action sociale et solidaire

En collaboration avec notre prestataire ELIOR, le CCAS de la commune et la Direction Vie de l'Enfant, la mairie a souhaité récupérer les repas non consommés à la suite de la fermeture des classes et de l'absentéisme des élèves pour cause Covid afin d'en faire bénéficier deux associations : l'association *Drici Sidi Melun Capitale de la Solidarité* et l'épicerie solidaire de Vulaines. Au total, ce sont près de 611 repas qui ont été redistribués. La DVE remercie tous les acteurs de la chaîne qui ont permis cette redistribution et ainsi d'éviter le gâchis alimentaire !



# Grands Projets verts à l'ALSH le Soleil Bacot



Carré de tomates, butternut et topinambours - Récolte hiver 2021



## Projet « Le Pote âgé »

Les enfants du groupe des Mini Pouss (moyenne section de maternelle) participent cette année au projet « Le Pote âgé ». L'idée est de faire découvrir aux enfants des plantes, les méthodes de plantation, comment arroser, bêcher... De cette manière, ils vont comprendre qu'il faut du temps aux

fruits et légumes pour pousser, qu'il faut en prendre soin et que c'est en nourrissant la terre et les plantes qu'à notre tour, nous serons nourris.

Des questionnaires sont régulièrement proposés aux enfants et aux parents. Ainsi, les plus petits peuvent partager leur expérience avec leurs parents et ces derniers peuvent s'impliquer dans le projet de façon ludique.



Carré de courges sucrines du Berry - Juin - août 2021



Carré gros potiron, tomates et menthe - Juin - octobre 2021



Carré de pommes de terre - Mai - juin 2021



Il y a également des distributions des récoltes du potager de l'ALSH : cresson alénois, courge sucrine du Berry et topinambour plantés par les enfants au printemps dernier et donnés aux parents cet automne/hiver.

Après le jeu concours du potiron, place au jeu concours du « Pote âgé » qui s'est déroulé à l'ALSH fin novembre-début décembre. Un questionnaire avait été mis à disposition des parents et un classement a été fait en fonction du nombre de bonnes réponses et de l'écart avec le poids réel du butternut.

## 1001 SILLONS Projet « Quand les enfants céréalisent »

En parallèle et en complément du projet « Le Pote âgé », le même groupe d'enfant, accompagné d'un groupe de Ouistitis (grande section de maternelle) participe au projet « Quand les enfants céréalisent ».

La Communauté d'Agglomération du Pays de Fontainebleau a initié ce projet avec 5 accueils de loisirs du territoire, avec le soutien financier du programme LEADER et en partenariat avec l'association 1001 SILLONS. Ce projet a plusieurs objectifs, notamment de faire découvrir aux enfants le lien entre production agricole et alimentation et de promouvoir le métier d'agriculteur mais aussi une agriculture et une alimentation de qualité. Cette découverte passe par l'expérience de semer des céréales, par des ateliers pédagogiques et par la rencontre avec des professionnels locaux (fermes, exploitations agricoles).



Atelier thématique n° 1 : découverte des légumes

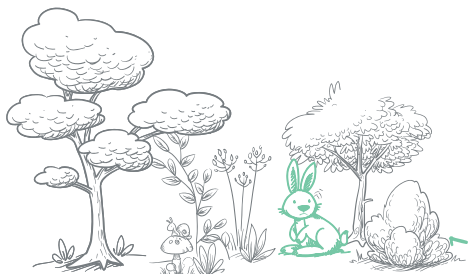


Atelier parcelle n° 1 : plantation du blé



Atelier thématique n° 2 : découverte de différentes farines et atelier crêpes !

# Vers le Zéro artificialisation nette à Bois-le-Roi ?



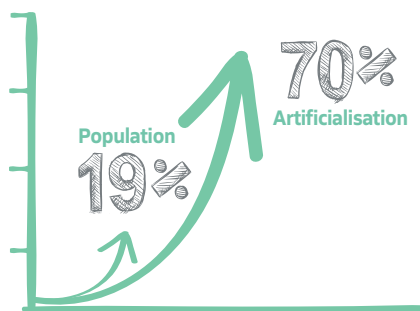
Bois-le-Roi a vu sa population doubler depuis les années 1950. De nouveaux quartiers ont fleuri et le village est devenu une petite ville de 6 000 habitants, toujours aussi attractive. L'objectif de zéro artificialisation nette paraît lointain. Mais qu'est-ce que le ZAN exactement ? Décryptage d'un objectif de la loi Climat et résilience qui donne matière à réflexion.

Zéro Artificialisation Nette (ZAN) est un objectif à 2050 fixé par la loi Climat et résilience, publiée au Journal Officiel le 24 août 2021. Celle-ci fixe un objectif chiffré et une échéance à la lutte contre l'artificialisation des espaces naturels, agricoles et forestiers. L'ambition est d'atteindre l'absence d'artificialisation nette des sols d'ici à 2050 avec une étape de réduction de 50 % de l'artificialisation d'ici à 10 ans. C'est dans cette dynamique que souhaiterait s'inscrire la commune de Bois-le-Roi. L'ambition du ZAN a d'abord été inscrite dans le Plan National Biodiversité en 2018 mais l'enjeu de la consommation d'espaces naturels est ancien : la loi Littoral et Montagne en 1986 vise à préserver des espaces remarquables tandis que la loi SRU cherche à limiter l'étalement urbain en favorisant la densification des espaces urbanisés.

## L'artificialisation des sols, c'est quoi ?

On appelle artificialisation « tout processus impliquant une perte d'espaces naturels, agricoles ou forestiers (ENAF), conduisant à un changement d'usage et de structure des sols ». Ce processus conduit de facto à la destruction et à la fragmentation des habitats, crée des obstacles à la circulation des espèces, favorise le ruissellement des eaux et donc les inondations, empêche la séquestration de carbone dans les sols. L'artificialisation va également de pair avec l'augmentation des pollutions des eaux, de l'air mais aussi des pollutions sonores et lumineuses.

En France, 20 000 hectares d'espaces naturels sont artificialisés chaque année (en moyenne entre 2006 et 2016), progression supérieure à la moyenne européenne. Cela est dû à la croissance démographique mais pas seulement... car l'artificialisation augmente plus vite que la population.



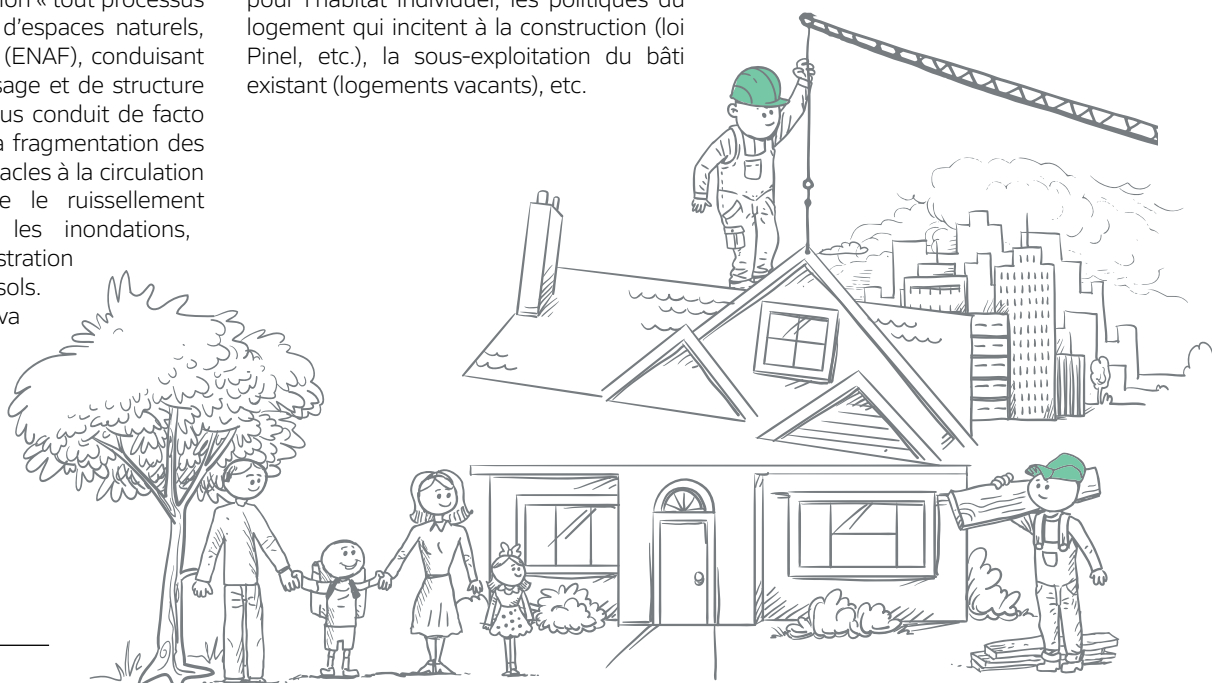
Source : France Stratégie, 2019

En cause : la préférence des ménages pour l'habitat individuel, les politiques du logement qui incitent à la construction (loi Pinel, etc.), la sous-exploitation du bâti existant (logements vacants), etc.

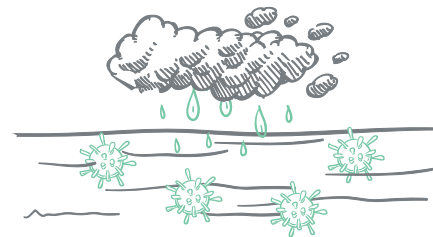
Voici pour les chiffres en France mais à Bois-le-Roi ? D'après les fichiers fonciers, 97 926 m<sup>2</sup> de nouveaux espaces ont été consommés entre 2009 et 2020 et ont permis d'accueillir 37,17 ménages par ha, ce qui représente une dynamique d'artificialisation à la fois importante et raisonnée en termes de densification.

## La préférence des ménages pour l'habitat individuel

Les ménages affichent en France une nette préférence pour l'habitat individuel. Par ailleurs, l'augmentation des prix du foncier en centre-ville pousse les ménages les moins aisés vers la périphérie. Quant aux ménages plus aisés, ils sont de plus en plus nombreux à rechercher de l'espace et une proximité avec la nature en s'installant à l'écart des grands centres urbains. Un choix autorisé par la baisse du coût des trajets domicile-travail en voiture ces dernières années. Ces tendances convergent vers l'étalement urbain. Source : France Stratégie, 2019







## Le ZAN, comment ?

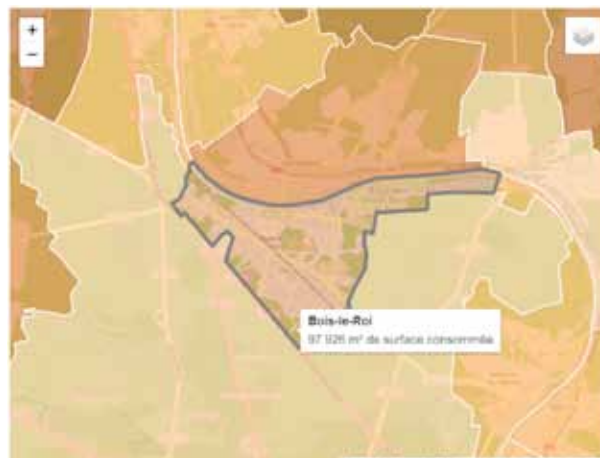
Le concept de ZAN est relativement simple : réduire au maximum la consommation d'espace à des fins d'urbanisation et compenser l'artificialisation des terres qui ne peut être évitée, par des surfaces équivalentes d'espaces agro-naturels renaturés. Le « nette » vient d'une soustraction entre l'artificialisation brute et la surface renaturée. Elle repose sur le tryptique Éviter - Réduire - Compenser : éviter la consommation d'espace en utilisant le bâti vacant et en priorisant les rénovations et la réhabilitation du bâti existant ; réduire en augmentant la densité urbaine ; compenser en renaturant des espaces artificialisés.

Dans la pratique, la mise en œuvre du ZAN est complexe techniquement et politiquement. Techniquement parce que la définition d'artificial n'est pas clarifiée et fait encore débat (les décrets d'applications de la loi Climat et Résilience sont en attente). Elle va au-delà des notions d'imperméabilisation, d'anthropisation, d'urbain ou rural et cherche à mieux prendre en compte la fonctionnalité des sols (sols vivants). En fonction de la nature de l'artificialisation ou des sols, les interprétations peuvent être différentes. En dehors des espaces naturels, agricoles et forestiers, se posent ainsi des questions notamment sur les jardins et espaces verts à l'intérieur des espaces urbanisés. La tendance serait de les retirer de la catégorie artificialisée pour mieux prendre en compte leur contribution à la nature en ville. Le second facteur de complexité technique est la mesure de l'artificialisation : il n'existe pas aujourd'hui de système de suivi assez fin pour rendre compte des dynamiques aux différentes échelles territoriales. La complexité est également d'ordre politique à plusieurs titres : l'objectif de réduction par rapport aux dix dernières années « pénalise » les collectivités ayant peu artificialisé en limitant leur potentiel de développement créant des disparités territoriales. Le ZAN en accentuant la rareté du foncier contribuerait à son renchérissement avec des conséquences sociales pour les ménages les plus modestes ou les classes moyennes et pour la mise en œuvre des objectifs en matière de logements (Loi SRU). Certaines communes, et notamment Bois-le-Roi, sont ainsi face à une équation à plusieurs inconnues pour concilier les différents enjeux du territoire.

## Le ZAN, un simple slogan ?

Certes, le ZAN est une mesure ambitieuse mais elle est aussi une opportunité pour s'autoriser à réfléchir à tous les éléments de l'équation du ZAN : la politique foncière (connaissance et étude du foncier, maîtrise

## La consommation d'espace à Bois-le-Roi entre 2009 et 2020 s'élève à 97 926 m<sup>2</sup>

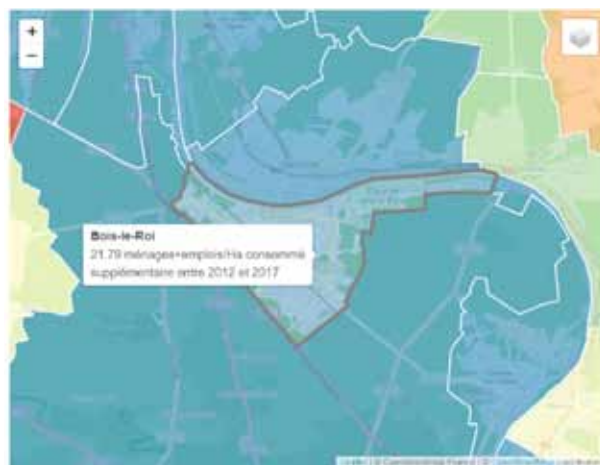


Source : Observatoire de l'artificialisation des sols

## Consommation d'espace pour la période de 2009 à 2020



## Pour chaque hectare consommé, 22 ménages et emplois se sont installés à Bois-le-Roi entre 2012 et 2017



Source : Observatoire de l'artificialisation des sols

voire portage), la réhabilitation du bâti existant, la densité urbaine qui dans le langage du ZAN n'est pas un gros mot mais une solution, le coût économique et social, les différentes échelles des politiques urbaines et environnementales (notamment l'échelle intercommunale, etc.). La stratégie ZAN à Bois-le-Roi est donc à imaginer et à co-construire. Un premier échange au sein du groupe de travail Développement durable et Environnement a contribué à amorcer la dynamique et sera renouvelé et élargi à l'ensemble de la population pour que le ZAN soit co-construit et devienne un slogan partagé.

## Le groupe de travail Développement durable et Environnement

Ce groupe de travail réunit des personnes représentant les trois groupes politiques du conseil municipal, les associations environnementales locales ainsi que des personnes volontaires investies sur les questions environnementales. Ce groupe de travail est un espace de discussion et de dialogue sur les orientations et les projets environnementaux de la commune. Il se réunit une fois par trimestre. Les comptes-rendus sont disponibles en ligne à cette adresse : [www.ville-boisleroi.fr/decouvrir-bois-le-roi/vie-municipale/groupes-de-travail](http://www.ville-boisleroi.fr/decouvrir-bois-le-roi/vie-municipale/groupes-de-travail) et ouverts au questionnement et commentaires de chacun et chacune.

# ATLAS DE LA BIODIVERSITÉ COMMUNALE

Votre commune a lancé un Atlas de la Biodiversité Communale.

Il s'agit d'un projet visant l'amélioration des connaissances naturalistes, mais aussi la sensibilisation des différents acteurs et la facilitation de la prise en compte de la biodiversité dans les décisions.

Vous pouvez participer à cet atlas en notant les espèces présentes dans votre jardin et dans ce numéro nous vous proposons de faire un suivi des amphibiens, des pics et des reptiles. Vous trouverez régulièrement dans le BLR Magazine des articles proposés par Seine-et-Marne environnement.



## La saison des anoures et des pics

Les journées commencent à rallonger et la température est un peu plus clémente : c'est l'inauguration de la saison de reproduction des amphibiens !



Rainette verte

© SEME

Chez les amphibiens, il existe deux grands groupes : les adultes n'ayant pas de queue (grenouilles et crapauds au sens large), nommés **les anoures** ; et ceux conservant une queue à l'état adulte (tritons et salamandres), les urodèles. La saison de reproduction commence dès janvier pour certaines espèces, mais en février/mars vous entendrez chanter les mâles anoures en quête de femelles, et enfin d'autres espèces plus tardives seront actives en mai/juin. Les amphibiens hibernent le plus souvent dans des boisements, en s'enterrant ou se cachant dans du bois mort, puis au redoux, entament une migration vers un lieu de reproduction, le plus souvent une mare. Cette migration, qui peut se faire sur quelques nuits seulement pour la

majorité de la population, engendre une grande mortalité routière. Aussi, pendant cette période (surtout de février à avril), redoublez de vigilance quand vous roulez de nuit afin de limiter la mortalité !

Tous les amphibiens bénéficient d'un statut de protection nationale. De ce fait, il est interdit de manipuler, détruire, enlever n'importe quel individu amphibien, adulte ou larvaire.

Votre jardin abrite des amphibiens et vous voulez en savoir plus ? Dans un premier temps vous pouvez essayer de prendre en photo les individus que vous observez.

Vous entendez des chants d'amphibiens mais vous ne savez pas mettre de nom sur l'espèce ? N'hésitez pas à enregistrer une partie du chant, certaines espèces sont facilement identifiables au chant !

Vous avez une mare dans votre jardin et vous souhaitez savoir si celle-ci est occupée par des amphibiens ? Contactez-nous afin que nous organisions un inventaire sur votre mare !

Vous êtes témoin d'une grande mortalité routière d'amphibiens sur votre commune ? Faites-nous en part !



Crapauds communs



Pic épeiche

© SEME

Stéphanie VARIZAT,  
Conseillère biodiversité  
et sciences citoyennes





# Préparer le gîte pour les reptiles

Vous pourrez transmettre vos observations dans le cadre de l'Atlas de la Biodiversité Communale mis en place sur votre commune à l'adresse mail dédiée : ABC@seme-id77.fr en envoyant la date de l'observation, les espèces et le nombre d'individus, le nom et le lieu (si possible l'adresse). Pour les plus audacieux, vous pourrez les saisir directement sur la base de données naturalistes Géonature Île-de-France (<https://geonature.arb-idf.fr/>). Chacune des observations servira à améliorer les connaissances de votre commune !



Lézard des murailles

© SEME

La classe des reptiles se caractérise par des espèces dont la peau est recouverte d'écailles. En Île-de-France nous pouvons rencontrer lézards, serpents et tortues (ces dernières issues d'introductions). Selon les espèces, plusieurs types d'habitats peuvent être favorables aux reptiles. Ces derniers peuvent se retrouver en lisières, clairières, broussailles, haies, zones humides, talus routiers ou parcs et jardins.

Ces animaux possèdent une température corporelle variable en fonction de l'environnement ambiant. Ainsi, ils ont tendance à se placer au soleil pour se réchauffer ou au contraire à rechercher l'ombre pour se rafraîchir.

**Les reptiles sont tous protégés à l'échelle nationale**, leur destruction, capture, perturbation sont donc interdites. Ils jouent un rôle dans la régulation des insectes et des micromammifères, signe d'une bonne qualité et de tranquillité du milieu.

Afin d'augmenter nos chances d'observer des reptiles sur votre commune, les naturalistes de Seine-et-Marne environnement placeront des plaques reptiles à différents endroits (dans la mesure du possible bien exposés au soleil).

Ces plaques de couleur noire fournissent à la fois un abri aux reptiles ainsi qu'un potentiel de thermorégulation qui leur

est très utile en période où les nuits sont fraîches. Leur mise en place sur le terrain est précoce pour permettre aux reptiles de les repérer, cela augmente donc leur efficacité.

Précisons que les plaques ne font pas augmenter le nombre de reptiles mais permettent seulement de les détecter plus facilement. Pour le bon déroulement des observations de Seine-et-Marne environnement, nous vous remercions de ne pas soulever, déplacer ou retirer les plaques disposées.

À votre échelle, il est possible d'agir en faveur des reptiles et de la biodiversité de votre commune, par la création d'habitats de substitution appréciés par les reptiles. La mise en place d'un muret en pierres sèches exposé au soleil pourra par exemple être prisée par les lézards. Des tas de bois ainsi que la mise en place d'une gestion différenciée pourront apporter le couvert aux reptiles par la présence de proies potentielles.

**Ornella ALBERTI,**  
Conseillère Biodiversité  
et Sciences citoyennes



Couleuvre à collier

© SEME



© SEME

# Mars Bleu

## Dépistage du cancer colorectal

Chaque année au mois de mars, les acteurs de la santé se mobilisent afin de rappeler aux femmes et aux hommes de 50 à 74 ans que le dépistage du cancer colorectal (CCR) est préconisé tous les deux ans et qu'il s'agit de l'arme la plus efficace pour lutter contre ce cancer. Avec 45 000 nouveaux cas par an en France, le cancer colorectal est le deuxième cancer le plus fréquent chez la femme et le troisième chez l'homme. Détecté tôt, il se guérit dans 9 cas sur 10. Et pourtant, la participation au dépistage reste faible.

### Le cancer colorectal

Le cancer colorectal (CCR) est une tumeur maligne du côlon ou du rectum. Il fait suite dans 60 à 80 % des cas à une tumeur bénigne, appelée communément polype qui apparaît sur la paroi interne du colon et du rectum. Ce polype grossit lentement et peut se transformer en cancer. Ce processus peut durer une dizaine d'années.

### Les facteurs de risque du cancer colorectal

L'origine du CCR est multifactorielle et on peut distinguer plusieurs catégories de facteurs de risque liés :

- à l'âge (âge supérieur à 50 ans) ;
- à un antécédent familial ou personnel d'adénome ou de cancer colorectal ;
- à une maladie inflammatoire chronique de l'intestin MICI (maladie de Crohn colique, rectocolite hémorragique) ;
- à une mutation génétique (syndrome de Lynch, polyposes adénomateuses familiales, autres) ;
- au mode de vie (sédentarité, surpoids/obésité), alimentation riche en viande rouge/charcuterie et/ou pauvre en fibres, consommation d'alcool et de tabac, etc.).

Au niveau individuel, le risque s'accroît à mesure qu'on cumule les facteurs de risque.

### Le test de dépistage et prévention du CCR

En France, les stratégies de dépistage se déclinent selon le **niveau de risque du CCR**. À chaque niveau correspondent des

recommandations adaptées de dépistage et de suivi.

#### • Le dépistage national organisé

Il concerne les personnes à **risque modéré**. Il s'adresse aux femmes et aux hommes, de 50 à 74 ans, ne présentant ni symptômes (rectorragies, douleurs abdominales, occlusion intestinale), ni antécédents personnels ou familiaux de polype, de cancer ou de maladie touchant le côlon ou le rectum, ni facteur de risque particulier.

Ils sont invités tous les deux ans par courrier au programme national de dépistage du cancer colorectal.

Le dépistage repose sur la réalisation d'un test simple et efficace à faire chez soi. Il s'agit d'un test immunologique de recherche de sang occulte dans les selles. Ce test permet de détecter ce sang invisible à l'œil nu. En cas de test positif (du sang est détecté dans les selles, mais cela ne signifie pas forcément que vous avez un cancer), une coloscopie sera proposée. En cas de test négatif (pas de sang détecté), une invitation à refaire le test deux ans plus tard vous sera envoyée.

#### • Le dépistage individualisé

Il concerne les personnes à **risque élevé et à risque très élevé** qui relèvent d'emblée de la coloscopie.

Les personnes qui ont un risque élevé présentent au moins une des caractéristiques suivantes :

- un antécédent personnel d'adénome ou de cancer colorectal ;
- un ou des antécédents familiaux de CCR chez les parents de premier degré (père, mère, frère, sœur, enfant) ;
- une maladie inflammatoire chronique de l'intestin (maladie de Crohn colique, rectocolite hémorragique).

Les personnes qui ont un risque très élevé présentent au moins une des caractéristiques suivantes :

- une polypose adénomateuse familiale (liée à la mutation APC, liée à la mutation MYH) ;
- un cancer colorectal héréditaire non polyposique (syndrome de Lynch).

Dans ces cas-là, le patient est invité à consulter son médecin traitant pour qu'il l'adresse directement à un confrère gastro-entérologue qui programmera une coloscopie de dépistage.

Grâce au dépistage, on peut repérer un cancer à un stade débutant avant l'apparition de symptômes et augmenter les chances de guérison. Et dans certains cas, on peut détecter un polype avant qu'il ne se transforme en cancer. Ce polype sera enlevé lors d'une coloscopie.

**Vous avez entre 50 et 74 ans, n'attendez plus pour prendre rendez-vous auprès de votre médecin traitant et demandez-lui conseil sur cette pathologie et son dépistage.**

*Dr Angeline Daudé Lavrard,  
médecin généraliste*





# Les facteurs de risque du cancer colorectal sur lesquels nous pouvons agir



## Les facteurs de risque du cancer colorectal sur lesquels nous pouvons agir

Nous pouvons intervenir dans notre quotidien sur un certain nombre de facteurs de risque du cancer colorectal par nos comportements et nos modes de vie.

1. En adaptant notre alimentation : mangez varié et équilibré !
2. En diminuant notre consommation d'alcool et en stoppant le tabagisme.
3. En pratiquant une activité physique régulière et en maintenant un poids santé.

### Comment adapter notre alimentation ?

Il n'existe pas d'aliments « anticancer », mais tous les aliments ne se valent pas. Pour réduire le risque de cancer, il est important d'équilibrer globalement ses consommations, en privilégiant ce qui protège et en réduisant ce qui peut contribuer à l'apparition d'un cancer.

### ■ Quels sont les aliments à privilégier ?

#### • Les aliments riches en fibres

Les légumes secs (lentilles, pois chiches, haricots rouges...), les fruits et légumes sont particulièrement riches en fibres alimentaires ainsi que les produits céréaliers complets (pain, pâtes, riz, quinoa...).

La consommation d'aliments riches en fibres est associée à une diminution du risque de cancer colorectal. Les fruits et légumes permettent de prévenir la survenue des cancers aérodigestifs dans leur ensemble (bouche, pharynx, larynx, nasopharynx,

œsophage, poumon, estomac et côlon-rectum).

Il est conseillé de consommer **au moins 5 portions de fruits et légumes par jour**, quelle que soit leur forme (frais, en conserve ou surgelés). Si vous en mangez moins, sachez qu'augmenter même légèrement sa consommation de légumes et de fruits est bon pour la santé.

Il est également recommandé de consommer **au moins deux fois par semaine des légumes secs et au moins un produit céréalier complet par jour**.

#### • Les produits laitiers

La consommation quotidienne de produits laitiers est associée à la prévention du cancer colorectal. Le Programme national nutrition santé recommande aujourd'hui de consommer deux produits laitiers par jour, en les alternant (lait, fromage, yaourt nature, fromage blanc, petit suisse). Les produits à base de lait riches en graisses (beurre, crème) ou en sucres (crèmes dessert ou glaces) ne sont pas considérés comme des produits laitiers.

Une trop faible consommation de produits laitiers (moins de 2 produits par jour) contribuerait à quelques 850 nouveaux cas de cancer colorectal par an.

#### • L'eau

C'est la seule boisson recommandée. Les jus de fruits sont souvent très sucrés et pauvres en fibres. Leur consommation est à limiter. Les boissons sucrées, les sodas, même light, les boissons dites « énergisantes » doivent être limitées le plus possible; dans tous les cas, pas plus d'un verre par jour.

### ■ Quels sont les aliments à limiter ?

#### • Les viandes rouges et les charcuteries

Les viandes rouges regroupent le bœuf, le porc, le veau, l'agneau, le cheval et le mouton. Les charcuteries correspondent aux viandes conservées par fumaison, séchage ou salage (jambon, lardons, etc.).

En 2015, le Centre international de recherche sur le cancer a classé la consommation de viandes transformées (dont la charcuterie) comme cancérigène avéré pour l'homme et la consommation de viandes rouges comme étant probablement cancérigène pour l'homme.

Cependant les différents types de viandes ne doivent pas être exclus car ce sont des aliments intéressants sur le plan nutritionnel (apports en protéines, fer, zinc, vitamine B12). C'est dans l'excès que survient une augmentation du risque de cancer, notamment colorectal.

Il est donc recommandé de :

- limiter la consommation de viandes rouges à moins de 500 g par semaine, soit environ 3 à 4 steaks (1 steak pesant entre 100 et 150 g) ;
- privilégier la volaille et alterner avec poissons, œufs et légumes secs ;
- limiter la consommation de charcuterie à moins de 150 g par semaine.

### ■ Quels sont les changements à adopter dans nos habitudes de vie ?

#### • Stopper le tabagisme

Le tabac constitue le premier facteur de risque évitable de cancer. 1 cancer sur 5, tous organes confondus, est causé par le tabac.

#### • Réduire la consommation de boissons alcoolisées

L'alcool, quelle que soit sa forme (alcool fort, bière, vin, apéritif) est un cancérigène avéré. Il représente la deuxième cause évitable de mortalité par cancer après le tabac. Toute consommation d'alcool régulière est à risque de cancer colorectal. Il est recommandé de limiter sa consommation autant que possible, tant en termes de quantités consommées que de fréquence de consommation.

#### • Augmenter l'activité physique

L'activité physique est associée à une diminution du risque des cancers colorectaux : le pourcentage de diminution du risque a été estimé pour les individus physiquement actifs par rapport aux non actifs entre 18 et 29 % pour une activité physique modérée à régulière et à 50 % chez les personnes ayant une activité physique intense (SIGN).

#### • Maintenir un poids « santé »

Le surpoids ou l'obésité augmente le risque de cancer. Perdre du poids, même sans arriver à un poids « santé » pourrait faire baisser ce risque. Une alimentation équilibrée, riche en fibres permet de diminuer ce risque de surpoids et d'obésité.

### Calcul de l'IMC

Pour savoir si vous êtes en surpoids, vous pouvez calculer votre indice de masse corporelle (IMC).

$IMC = Poids (kg) / taille^2 (m)$

Âge	IMC normal
Adulte de moins de 70 ans	18,5 à 24,9
Adulte de plus de 70 ans	21 à 27

Charlotte Liguire, pharmacien,  
et Magali Mazmanian, diététicienne

# Émotions & alimentation

Anne-Sophie Camurat, naturopathe et psychopraticienne, vous propose un article consacré aux émotions et comment mieux vivre avec elles. Ce printemps, on se penche sur l'influence de l'alimentation sur les émotions.



## ÉMOTIONS ET ALIMENTATION

Les émotions sont souvent subies, on ne sait pas pourquoi elles sont là, à quoi elles servent, comment faire en sorte qu'elles ne se manifestent pas lorsque ce n'est pas le moment. Elles sont finalement mal vécues et pas comprises. Alors petit zoom sur ces « ennemies ». Ne serait-il pas temps de faire ami-ami avec nos émotions ?

### Les émotions : c'est quoi et à quoi ça sert ?

Le mot émotion a pour étymologie le mouvement. Il s'agirait donc d'une mise en mouvement au sein de notre corps. Lorsque vous êtes sous le coup d'une émotion, vous avez dû vous rendre compte que des bouleversements ont lieu dans votre corps. Cela peut être des frissons, la gorge bloquée, le pouls qui s'accélère, le souffle court, des larmes qui montent voire même des cris ou des sanglots. L'émotion est donc à l'origine d'une tempête physiologique, puisqu'elle touche à l'intégrité du corps. Comme le dit Joe Dispenza (neuroscientifique) « **Les pensées sont le langage du cerveau, les émotions sont le langage du corps** ». Vous avez sans doute déjà fait l'expérience que les émotions ne se contrôlent pas grâce à notre cerveau, si ce n'est pour les fuir. Le cerveau est là avant tout pour notre survie et notre protection. Une émotion désagréable est donc analysée comme un danger et le cerveau nous fait passer à autre chose. Paul Ekman (anthropologue et psychologue américain) nous propose une typologie des émotions en tenant compte de six émotions primaires : la joie, la colère, la tristesse, la peur, le dégoût et la surprise. Avec chacune de ces émotions notre corps s'exprime.

- **La joie** est considérée comme l'état de base, c'est une émotion moteur qui nous permet d'aller de l'avant, de nous mettre en mouvement, de créer des projets, des opportunités, des rencontres...
- **La colère** indique une injustice ou un irrespect, elle pose la question de ce qui en nous n'est pas respecté.

- **La tristesse** concerne quant à elle une perte.
- **La peur** nous interroge sur ce qui est dangereux pour nous. Vous noterez que seulement 7 % des cas représentent un danger réel, notre cerveau ne faisant pas la différence entre le réel et le faux (ce qui est d'ailleurs un grand avantage pour créer de nouveaux circuits neuronaux).
- **Le dégoût** est là pour nous éloigner de ce qui nous causerait du tort pour notre santé ou même pour notre vie.
- Enfin, **la surprise** est provoquée par un événement inattendu, soudain, allant à l'encontre de notre perception ou de nos représentations. C'est une émotion brève, dont une autre émotion prend souvent le relais.

L'ensemble de ces émotions primaires est là pour nous dire quelque chose de notre histoire, d'un traumatisme non résolu par exemple. **Prendre en considération leur message est un premier pas vers la libération. Être à l'écoute de nos émotions permet donc de libérer l'énergie emprisonnée dans la charge émotionnelle, pour incarner pleinement la personne que nous sommes.**

**Afin d'amener de la clarté dans notre mental, de nous débarrasser d'émotions parasites telles que l'anxiété ou le stress,** le premier outil à notre disposition, et pas le moindre, est l'alimentation. Comme le disait Hippocrate « Que ton alimentation soit ta première médecine ».

### Il existe des liens physiologiques entre émotions et digestion

En effet, le lien entre l'intestin et le cerveau a constitué ces dernières années le domaine de recherche le plus riche en science médicale. On sait aujourd'hui que des cellules du système nerveux central migrent vers l'intestin au stade embryonnaire pour former le **système nerveux entérique**. Celui-ci contient de 100 à 500 millions de neurones. Il s'agit du plus grand rassemblement de cellules nerveuses du corps et confère à l'intestin le surnom de « deuxième cerveau ».

Le cerveau et l'intestin peuvent échanger des informations grâce au nerf vague. Cette communication s'établit chimiquement et fonctionne dans les deux sens, du cerveau vers l'intestin comme de l'intestin vers le cerveau. Des neurotransmetteurs comme la dopamine, l'acétylcholine et la sérotonine sont à l'origine de cette communication. Ces substances chimiques sont primordiales pour réguler l'humeur, les pensées et les émotions. La sérotonine, dont on entend beaucoup parler, est une substance qui fait défaut chez les gens anxieux et déprimés. Et on sait aujourd'hui que plus de 90 % des récepteurs à sérotonine se situent dans l'intestin.

Les neurotransmetteurs proviennent des micro-organismes contenus dans notre intestin : la flore intestinale. On pourrait vulgairement classer ces micro-organismes en deux catégories, les bonnes bactéries et les mauvaises bactéries. Les groupes de bonnes bactéries vont se développer grâce à une hygiène de vie saine tandis qu'une alimentation pauvre





en nutriments contribuera à la prolifération des groupes de mauvaises bactéries. Nous tenons ici une explication concrète de l'importance de l'alimentation dans notre vie psychique. Souvenez-vous que cette communication entre l'intestin et le cerveau a lieu dans les deux sens, aussi une grande phase de stress entraînera la modification des bactéries intestinales avec une modification de la production des neurotransmetteurs. En conclusion, cet équilibre des bactéries intestinales peut être perturbé aussi rapidement qu'un coup de stress vous envahit ou lorsque vous engloutissez des aliments dits mauvais.

### Mais quels sont les mauvais aliments pour votre moral ?

**Vous ne serez pas étonné de trouver à la première place le sucre. En effet il nourrit avant tout les fameuses « mauvaises bactéries ».** Le cerveau n'a besoin que de 62 g de sucre par 24 h. Une cannette de soda contient déjà à elle seule 45 g de sucre. Vous pouvez donc mettre toutes les chances de votre côté en minimisant les boissons sucrées et autres sucreries dans votre quotidien et ne les garder que pour des plaisirs exceptionnels. **Dans le viseur de votre moral vous trouverez également les édulcorants artificiels** car comme l'a révélé un examen des études sur l'aspartame (2017), ils augmentent les substances inhibant la production de neurotransmetteurs du bonheur telles que dopamine, noradrénaline et sérotonine.

Enfin, le **mauvais gras** contenu dans la margarine ou les huiles hydrogénées ainsi que les huiles de cuisson et de friture est à bannir.

### Alors que manger pour être bien dans sa tête ?

Avec l'arrivée des beaux jours il est idéal de profiter des légumes de saison à manger crus ou cuits à la vapeur douce. Cela représentera une formidable source de vitamines et de minéraux. Ajoutez à cela

des graines, des oléagineux, des herbes, des épices, des aliments fermentés et des bons gras en huiles crues (oméga 3) et vos émotions ne pourront que mieux se porter. Osez la diversité des ingrédients, la variété exercera une influence positive sur l'assimilation de tous les nutriments. Mélangez les couleurs dans vos assiettes ! Je vous propose quelques recettes pour optimiser vos chances ce printemps de rayonner votre joie autant que le soleil !

### Vous connaissez le poke bowl ? Cela consiste à assembler céréales, crudités et protéines dans une assiette tout aussi gourmande qu'équilibrée.

- **Ceviche de poisson (4 p.)**

Coupez en dés 800 g de dos de cabillaud, 1 avocat, ½ mangue. Détaillez très finement ½ oignon rouge, 150 g de concombre, du gingembre frais (selon le goût), 1 bouquet de coriandre fraîche. Ajoutez une ½ grenade, le jus d'1 citron (jaune ou vert), huile d'olive, 1 pincée de gomasio (sel et sésame), 1 poignée de graines de courge et de tournesol. Accompagnez d'une base salade verte, roquette ou quinoa et d'un kombucha gingembre citron (boisson de thé fermenté).

- **Sardines et crudités**

1 boîte de sardines bio, 4 carottes râpées, 2 betteraves râpées, 1 avocat, 1 poignée de cranberries séchées, le jus d'1/2 citron, sel ou gomasio, huile d'olive et huile riche en oméga 3 (lin, cameline, périlla, chanvre,

noix). Accompagnez de courge vapeur saupoudrée de cumin, sel et huile d'olive.

- **Œufs coque épinard**

4 œufs coque, 200 g de pousses crues d'épinard, 100 g de champignons crus émincés, 4 patates douces cuites à la vapeur, 1 pincée de gomasio et 1 poignée de noix de cajou concassées, de graines de courge et graines de tournesol et 1 bouquet de basilic frais.

- **Asperges et pommes de terre vapeur**

Faites cuire à la vapeur des asperges, des pommes de terre puis mélangez pour la sauce : 1 petite gousse d'ail émincée, 2 cs de purée d'amande blanche, 2 cc de moutarde, le jus d'1/2 citron, 2 cs d'huile d'olive, 1 pincée de sel et un peu d'eau pour plus d'onctuosité.

## Lancement du plan de circulation sur la commune



Le bureau d'études Transitec vient d'être mandaté pour réaliser le Schéma de déplacement communal de Bois-le-Roi.

L'objectif est de doter la commune d'un outil de planification et de programmation d'actions et d'orientations à moyen/long terme en matière de mobilité et de déplacement.

L'intervention est programmée en trois grandes étapes :

- réalisation d'un diagnostic prospectif intégrant des enquêtes de circulation et de stationnement ;
- génération d'un scénario de mobilité ;
- rédaction de fiches actions pour mener à bien les orientations du scénario.

La mission se déroulera sur une durée d'environ six mois à compter du mois d'avril.

Les habitants seront associés au projet par le biais :

- de la mise en place d'un atelier de concertation grand public ;
- de la tenue de réunions publiques de présentation et de restitution.

Les dates de ces actions seront prochainement communiquées sur les réseaux sociaux de la commune.

## Travaux dans les écoles



Peinture école Métra avant/après



Faux plafond Viarons avec dalle LED

Plusieurs opérations de travaux et d'entretien ont été menées dans les groupes scolaires de Bois-le-Roi pendant les vacances d'hiver :

- remise en peinture de la salle Schumann de l'école Olivier Métra et mise en place d'éclairage LED ;
- remplacement de cinq blocs sanitaires complets à l'école Olivier Métra ;
- remplacement des faux plafonds et de l'éclairage des toilettes de l'école des Viarons ;
- remplacement des éclairages (passage en LED) de la salle de restauration des Viarons.

De nouveaux travaux sont prévus pour les vacances de printemps :

- mise en peinture des couloirs de l'école Robert Lesourd ;
- remplacement du grillage extérieur de l'école des Viarons ;
- ré-engazonnement de la cour des Viarons ;
- réfection du local Gennetier.

## Nouveaux travaux sur l'écluse

Voies Navigables de France (VNF) va mener de nouveaux travaux sur l'écluse de la Cave durant l'année 2022. Ces travaux ont débuté au mois d'avril et doivent se finaliser en octobre. Les travaux consistent en une rénovation de l'écluse secondaire de la Cave.



Celle-ci sera asséchée pour les besoins du chantier et la paroi nord de l'écluse sera rénovée tandis que la paroi sud sera complètement refaite, avec un profil vertical, l'objet étant de parvenir à une meilleure tenue dans le temps. Ces travaux n'engendreront de fermeture de la passerelle qu'une ou deux journées au maximum. Une pêche de sauvegarde sera assurée pour sauver les spécimens coincés dans l'écluse au moment de son assèchement et les relâcher à un emplacement ad hoc. VNF et l'entreprise délégataire apporteront tout le soin nécessaire à la préservation de la végétation, replantant a minima un sujet pour un sujet impacté.



### Allumage éclairage public en plein jour

Vous l'avez sûrement déjà constaté, parfois l'éclairage public est allumé en plein jour. Bien que surprenant, c'est tout à fait normal, pour la raison suivante : une réparation est en cours et s'effectue pendant la journée.

Les techniciens allument le réseau d'éclairage public afin de repérer les lampes ne fonctionnant pas et peuvent ainsi effectuer les réparations nécessaires. Les lampes restent alors allumées jusqu'à la fin de l'intervention. Ces opérations ont lieu une fois par mois, à la suite d'une tournée de nuit, durant laquelle les techniciens vérifient le bon fonctionnement du réseau et détectent les défaillances.



# En zone bleue, pensez au disque de stationnement

En agglomération, la zone bleue qui autorise le stationnement gratuit des véhicules a pour but de permettre la rotation des stationnements, particulièrement sur des voies à proximité des commerces et services et à fort trafic, afin notamment d'éviter des arrêts en double file ou dangereux pour la circulation. Cette autorisation de stationnement gratuit se doit donc d'être limitée dans le temps.

Cette durée limitée du stationnement est contrôlée par un disque, qui doit être apposé en évidence à l'avant du véhicule en stationnement, et dont le modèle est fixé par arrêté du ministre de l'Intérieur.

Le dernier modèle prescrit émane de l'arrêté du 6 décembre 2007 (entré en vigueur le 21 décembre 2007), pris en application du décret n° 2007-1503 du 19 octobre 2007 modifiant l'article R. 417-3 du Code de la route, et de l'arrêté du 30 avril 2018.

Depuis le 21 décembre 2007, le disque de stationnement doit être conforme aux caractéristiques décrites dans l'arrêté du 6 décembre 2007, il ne comporte qu'une



seule fenêtre, indiquant uniquement l'heure d'arrivée.

Pour stationner en centre-ville, n'hésitez pas à venir retirer un disque normalisé en mairie, il vous est offert !

Attention, le défaut de disque bleu ou sa non-conformité à l'arrêté du 6 décembre 2007 est puni de l'amende prévue pour les contraventions de la deuxième classe (35 €).



© 20minutes.fr

## Prospectus trompeurs...

Un prospectus, glissé dans les boîtes aux lettres, avec tous les numéros utiles à contacter en cas d'urgence, quelle bonne idée ! C'est très pratique... Mais... La plupart du temps ce prospectus a un aspect officiel aux couleurs de notre drapeau français et parfois avec le nom de notre département ou voire de notre commune ! Bien souvent, les « numéros utiles ou du quotidien » existent réellement (mairie, SOS Médecins...). En revanche, les « numéros d'urgence 24 h/24 ou 7 j/7 ou dépannage » sont une tromperie. Plein de services, mais seulement deux ou trois numéros qui renvoient à la même entreprise !

La plaquette n'a aucun lien de quelque manière que ce soit avec les services administratifs officiels ! Il n'est pas permis d'utiliser les couleurs du drapeau français pour donner un aspect officiel car cela induit en erreur les consommateurs. Nous vous conseillons donc de privilégier nos artisans locaux et de faire établir plusieurs devis avant de vous engager.

## « Vis ma vie de sapeur-pompier ! »

Le Maire de Bois-le-Roi, accompagné de son homologue chartrettois, ont passé ensemble une journée d'immersion au Centre d'Incendie et de Secours.

Les pompiers professionnels et volontaires étaient réunis à l'occasion de la manœuvre trimestrielle. Ce temps de formation a débuté par une série d'ateliers : secourisme et massage cardiaque, progression sur la grande échelle, parcours incendie pour s'exercer à l'évolution dans un milieu clos et enfumé avec le matériel d'assistance respiratoire.

Dans l'après-midi, des exercices étaient organisés en Forêt de Fontainebleau, organisation du transport, repérage et intervention au feu.

Une journée intense qui confirme l'engagement physique des soldats du feu. Tout au long de la journée, les maires de Bois-le-Roi et Chartrettes ont pu participer aux exercices et échanger avec les pompiers, mieux comprendre la complexité et la difficulté de leurs missions quotidiennes et partager leur esprit d'équipe et de service, avant de recevoir le grade honorifique de caporal.

Merci au Lieutenant Gilland et à l'ensemble des pompiers professionnels et volontaires de Bois-le-Roi et au SDIS 77, pour leur bon accueil et pour la mission essentielle qu'ils assurent au service des habitants de nos communes !





## Communauté d'Agglomération du Pays de Fontainebleau

### Les actions petite enfance



Le **Relais Petite Enfance Les Lutins de la Seine** intervient à Bois-le-Roi. Il est mené par Nathalie Roger, animatrice diplômée, psychomotricienne et éducatrice de jeunes enfants. Côté enfants, des ateliers sont organisés le **jeudi matin** en présence des assistants maternels ou gardes à domicile (inscription obligatoire).

Côté professionnels d'accueil et parents, des permanences administratives permettent d'aborder les questions autour de l'accueil, de la professionnalisation et de la parentalité.

**Pour tout renseignement : Nathalie Roger,**  
[rpeleslutinsdelaseine@pays-fontainebleau.fr](mailto:rpeleslutinsdelaseine@pays-fontainebleau.fr),  
**06 78 59 38 99, [www.pays-fontainebleau.fr/rpe](http://www.pays-fontainebleau.fr/rpe)**

### Les actions jeunesse



Les **Journées Oxygène** accueillent les jeunes Bacots de 11 à 17 ans lors des vacances scolaires. Des activités et sorties variées sont proposées ainsi que des veillées. En février, ils ont bénéficié d'une sortie escape game à la piscine et d'un atelier nutrition sous forme de jeux animés par une diététicienne.

Pour les prochaines vacances, n'hésitez plus, renseignez-vous !  
**[www.pays-fontainebleau.fr/jeunesse](http://www.pays-fontainebleau.fr/jeunesse)**  
**[sport.jeunesse@pays-fontainebleau.fr](mailto:sport.jeunesse@pays-fontainebleau.fr)**  
**01 60 66 12 53**  
**Facebook : @EspaceOxygeneCAPF**

## Appels à candidature



**Rendez-vous aux jardins (2<sup>e</sup> édition).** La commune renouvelle son « Rendez-vous aux jardins » **le dimanche 5 juin 2022**. Les particuliers et les associations qui le souhaitent ouvriront les portes de leur jardin afin de le faire visiter pour partager leur amour de la nature. Pour vous inscrire ou pour toute demande d'information, contactez-nous : 01 60 59 18 18 ou [manifestations@ville-boisleroi.fr](mailto:manifestations@ville-boisleroi.fr)

**Défi Zéro Déchet.** « Le meilleur déchet est celui qu'on ne produit pas ». En partenariat avec le Smictom, la commune vous invite à participer à un Défi Zéro Déchet afin de réduire la quantité de déchets domestiques que vous produisez. Des ateliers pratiques prodigueront conseils et astuces pour adopter de meilleures habitudes de consommation. Dans une ambiance conviviale, ces réunions permettront également d'échanger sur les retours d'expériences de chacun et de partager les bonnes idées. Relevez et participez au Défi Zéro Déchet ! Inscriptions auprès du service culturel au 06 08 22 77 84.



**Réparons ensemble !** À l'occasion de la journée mondiale de la réparation qui aura lieu **le 15 octobre 2022**, la mairie recherche des bénévoles désireux de partager et transmettre leur savoir pour apprendre aux autres à réparer, plutôt que jeter. Les domaines peuvent être aussi bien le petit électro-ménager, le vélo, la couture, les meubles... Tous les talents et toutes les bonnes volontés sont les bienvenus.

Faites-vous connaître ! Pour vous inscrire ou pour toute demande d'information, contactez-nous : 01 60 59 18 18 ou [manifestations@ville-boisleroi.fr](mailto:manifestations@ville-boisleroi.fr)

## Nouvelle installation

Diplômée d'un BTS Diététique en septembre 2011, j'ai d'abord exercé en tant que salariée au sein d'un centre Naturhouse en province pendant un an et demi. J'ai ensuite créé ma société et ai exercé en tant que franchisee Dietplus sur la commune de Saint-Fargeau-Ponthierry pendant sept ans. Grâce à ces deux expériences professionnelles très enrichissantes, j'ai appris à accompagner les patients dans leur rééquilibrage alimentaire



en vue d'une perte de poids. J'exerce à présent en tant que diététicienne nutritionniste libérale afin d'élargir la prise en charge de patients.

**Charlotte Coup**  
**7 rue Poupard D'Avyl**  
**01 78 49 72 29**  
**[charlotte.coup@gmail.com](mailto:charlotte.coup@gmail.com)**





# NOËLLE CARRION, PEINTRE

Cette heureuse arrière-grand-mère de 76 ans, a été hôtesse de l'air puis chef de cabine principal de ses 20 ans jusqu'à sa retraite à 50 ans. Elle est installée avec son mari, qui exerçait le même métier qu'elle, depuis 1983, dans une très jolie maison du 19<sup>e</sup> siècle non loin de la gare, à l'avant de laquelle elle possède un charmant petit atelier qui fut à une époque une petite boutique de laine, puis une agence d'assurance.

Passionnée de peinture depuis toujours, c'est une touche-à-tout, très manuelle, elle fait de la couture, fabrique des bijoux, de petits objets de déco pour Noël avec des objets trouvés dans des brocantes... Depuis la retraite, elle est inscrite à l'académie de Fontainebleau, rue Guérin, actuelle école des beaux-arts, dont le responsable était M. Gueiss, issu de la fondation Taylor. Elle y a passé une dizaine d'années et, en élève très assidue, y était presque tous les jours. Elle utilisait le fil à plomb sans gomme, dessinait des modèles vivants, comme aux Beaux-Arts. « *Je peins souvent avec les pigments, les glacis, comme on peignait avant les tubes, c'est la base !* » se confie-t-elle.

Très éclectique, tant au niveau du style, qui va du figuratif à l'abstrait, que de la technique, pastels secs ou gras, huile, encre de chine, acrylique, aquarelle..., Noëlle peint de tout mais ce qui l'inspire le plus est d'être sur site, ou que quelqu'un



pose pour elle que ce soit un portrait de son mari, un paysage de forêt ou un bâtiment. Elle a toujours une œuvre en cours, et souvent plusieurs à la fois...

Elle participe à de nombreuses expositions comme la journée des peintres à l'ancienne Communauté de communes du Pays de Seine, à Rubelles, Livry, Boissise. Elle détient la médaille de la Ville de Chartrettes et a obtenu de nombreux prix dont celui du public 3 fois à Bois-le-Roi lors des grandes expositions sous Mme Delporte à la salle Marcel Paul ou dans le manège Rozier. Elle s'est même produite déguisée en peintre à Vaux-le-Vicomte. Elle a aussi fait, une fois, une exposition personnelle chez Anny Bourbier-Dardenne, à l'époque à côté de sa boutique actuelle, là où se situe maintenant l'épicerie Bio-Végan. Tout récemment encore, elle a obtenu à Achères le prix de l'Assemblée

Nationale pour un pastel « Hiver en forêt de Fontainebleau ».

Elle vend quelques œuvres et surtout en offre beaucoup, parfois ce sont des commandes mais la plupart du temps, elle peint par envie et passion !



# Des reconversions réussies

Après des années à exercer des métiers parfois éprouvants ou éloignés de leurs aspirations et valeurs profondes, Gloria, Mélanie, Tatiana et Amandine ont su brillamment réinventer leur quotidien à Bois-le-Roi. Découvrez les reconversions de quatre Bacottes, porteuses de belles ambitions, en lisant le témoignage de ces femmes engagées.

## LE BIO EN VRAC



Je m'appelle **Gloria**, je vis à Bois-le-Roi depuis 8 ans, et il y a deux ans j'ai changé de vie. Après avoir travaillé comme modéliste pendant 18 ans dans le luxe, avec passion, j'ai pris un véritable virage à 360°. Entre l'usure des rythmes effrénés du monde de la mode et véritablement écœurée par cette industrie polluante, déconnectée de la réalité, j'ai dû réfléchir à un nouveau projet de vie professionnelle en cohérence avec le changement climatique que nous vivons. Puis c'est en regardant le film de Cyril Dion, *Demain*, que j'ai eu un véritable déclic. C'est aussi grâce à de nombreuses lectures et vidéos inspirantes sur la sobriété, le monde paysan et la préservation de la biodiversité que j'ai trouvé le projet idéal, celui de l'ouverture d'une épicerie bio où l'on trouve tout en vrac. C'est ma façon d'agir quotidiennement pour l'environnement en travaillant avec des agriculteurs locaux qui préservent notre environnement pour proposer des produits bio de qualité. Donner la possibilité aux « consom'acteurs » de réduire leurs déchets, de lutter contre le gaspillage alimentaire, de manger local et de saison, bref de consommer autrement pour un monde meilleur.

**Le Bio en Vrac**  
1 rue de la République  
09 81 80 40 00  
Du mardi au samedi de 10h à 13h & de 15h à 19h

## LE PAIN DES VOISINS

Depuis le mois de septembre 2021, **Mélanie**, et son mari Benjamin, ont ouvert un fournil artisanal, où ils produisent du pain au levain, pétri à la main, cuit dans un four à bois et utilisent des produits bio et locaux lorsque c'est possible.

Peut-être y avez-vous déjà acheté du pain ? Ou discuté 5 min sur le pas de la porte... Car les sujets à évoquer sont nombreux : les enfants (très présents : ils en ont 3, une fille de 7 ans et des jumeaux de 5 ans), Le Barbecot (le café asso ouvert il y a 1 an avec plusieurs membres enthousiastes), la fanfare Mamouth (présente aux différents marchés festifs de la commune et d'ailleurs), les expériences de vie de ces deux quadragénaires un poil hyperactifs et les clients très curieux...

Autrefois professeur des écoles, Benjamin a voulu être plus présent auprès de sa famille, aller chercher ses enfants à l'école ou les accompagner à leurs différentes activités. Mélanie, maquettiste de presse pendant plusieurs années, cherchait depuis longtemps à se reconvertir. Cette activité permettait de répondre à leurs attentes, en plus des dimensions éthiques et écologiques.

Un stage de fabrication de pain au levain cuit au feu de bois pour lui, un CAP boulangerie pour elle et la transformation du garage en fournil leur ont permis de se projeter dans leur nouvelle vie. Puis, ils ont rencontré plusieurs professionnels, qui les ont aidés dans leur choix de production (pétrissage manuel, cuisson au feu de bois, sélection des produits...). Enfin, ils ont pu mettre au point des recettes saines et savoureuses, faire goûter leurs produits aux voisins et aux AMAP locales, enregistrer l'entreprise et tester les horaires d'ouverture plus réduits que ceux d'une boulangerie... Les encouragements sont nombreux, les clients satisfaits : il ne manque plus que le projet se fasse connaître davantage pour permettre au couple d'en tirer chacun un salaire.

Il est possible de passer commande (par SMS) jusqu'à 20h la veille et de venir chercher la commande le lendemain ou vous pouvez même vous faire livrer. Il y a aussi tous les jours des pains « en rab »... Vous pourrez y acheter du pain semi-complet, campagne ou ancien, avec ou sans graines (500 g ou 1 kg), complet nature (500 g ou 1 kg) ou gourmand : chocolat, amandes-abricots, noisettes-figues ou noix-raisins (250 g ou 500 g). Dernier né, le petit épeautre !

**Le pain des voisins, 85 avenue Foch**  
06 33 05 72 52 - [lepaindesvoisins@gmail.com](mailto:lepaindesvoisins@gmail.com)  
Du lundi au vendredi de 16h à 19h







## KIDS CORNER

C'est une boutique de seconde main pour enfants, ouverte en juin dernier à Bois-le-Roi, dans le quartier de la gare. Une alternative locale aux sites de revente en ligne bien connus !

**Tatiana**, 37 ans, maman de 2 enfants, ancienne consultante en développement international, est une fervente adepte de la seconde main. Mais entre le temps passé sur son téléphone pour dénicher des pépites et les camions de livraison qui défilent, la décision lui vient vite de se reconverter pour créer un lieu où l'on peut voir, toucher et essayer les vêtements venant d'armoires des familles des environs. Kids Corner, prêt-à-re-porter, est né ! La boutique fonctionne en dépôt vente, contribuant ainsi à l'économie locale et circulaire en permettant le recyclage des articles pour enfants des habitants bacots et de nos voisins.

Ici, on ne trouve que des vêtements, des jouets et des chaussures en parfait état. La seconde main oui, mais de qualité ! Chaque article sélectionné avec le plus grand soin, est proposé à un tarif souvent attractif et permet de limiter son impact environnemental.

Et pour le reste, des partenariats sont créés avec des associations locales qui œuvrent en faveur des familles en difficulté ou des femmes victimes de violences conjugales. 3 collectes ont déjà eu lieu depuis l'ouverture et une 4ème est en cours pour les réfugiés ukrainiens, en lien avec Les Bacottes au fil du temps.

Tatiana a également à cœur de proposer des articles de déco, des bijoux ou des accessoires conçus par des créateurs et artisans locaux. Bois-le-Roi, Samois-sur-Seine ou Fontainebleau regorgent de personnes créatives et talentueuses ! Il y a donc des nouveautés très régulièrement, afin de (se) faire plaisir avec des petites marques stylées et engagées dans une démarche sociale et environnementale.

À l'instar des commerçantes bacottes récemment installées dans notre commune, Tatiana souhaite avec Kids Corner proposer un lieu d'échange convivial. Des ateliers créatifs DIY (Do It Yourself) sont ainsi organisés pour découvrir de nouvelles techniques et faire des rencontres : aquarelle, fleurs séchées, broderie, etc. Plus d'infos sur les prochaines sessions : page FB kidscornerblr ou Instagram kidscorner\_blr.

**Kids Corner, Prêt-À-Re-Porter**

**2 avenue de la Forêt**

**06 33 13 10 72**

**bonjour@mykidscorner.fr**

**Du mardi au samedi, de 10h à 12h30 & de 15h à 18h30**

## AMANDOGZ, LA BALADE DES CHIENS HEUREUX !

Vous avez un chien que vous adorez mais... vous manquez de temps pour le promener ? Votre chien ne croise pas souvent de congénères ? Il s'ennuie et vous avez des difficultés à répondre à ses besoins ?

Confiez-moi votre chien, je m'occupe de ses balades. Promener les chiens, c'est mon métier.

Mon prénom est **Amandine**, ancienne infirmière, j'ai quitté le milieu hospitalier pour me consacrer au bien-être des chiens et de leur famille. Diplômée de l'École Vétérinaire d'Alfort en comportement du chien, je suis également compétitrice en sports canins depuis 15 ans et éleveuse de terriers brésiliens depuis 2012. L'approche bienveillante et respectueuse du chien est ma priorité.

Finies les longues attentes tout seul à la maison et les bêtises dues à l'ennui. Du lundi au vendredi, de façon occasionnelle ou régulière, à l'unité ou au forfait, je passe récupérer votre chien à votre domicile et l'emmène se promener 1h30 en forêt de Fontainebleau, avec ses copains, en toute sécurité.

À son retour, votre chien est heureux, calme, il s'est dépensé et vous n'avez plus qu'à le câliner en rentrant.

Mes groupes de promenades sont composés de 3 à 6 chiens maximum, les groupes étant harmonisés afin de répondre au bien-être de chacun et favoriser des interactions sereines.

Le petit plus : je m'engage, lors de chaque balade, à ramasser les déchets sur mon chemin : une façon de faire un petit geste pour notre forêt et notre planète !

Votre chien n'est pas sociable, en chaleur ou a un besoin de dépense moindre ? Je propose également des promenades individuelles de 45 minutes.

Un trajet à effectuer, un rendez-vous que vous ne pouvez pas honorer ? Je suis formée et diplômée pour le transport d'animaux, n'hésitez pas à me demander un devis pour les déplacements de votre compagnon.

J'ai hâte de rencontrer votre chien, à bientôt.

**amandogz.fr**

**06 71 90 21 61**

**amandogz@hotmail.com**



# Les jardins anglais : une nouvelle mode dans les châteaux de Bois-le-Roi

En 1810, Napoléon s'emportait « contre la futilité des jardins à l'anglaise et contre la sottise de ces propriétaires qui emploient leur fortune à faire des lacs, des petits rochers, des petites rivières comme à Bagatelle, à Mousseaux et à Fontainebleau ».

Quelle est donc la caractéristique de ces jardins anglais que Napoléon semblait peu apprécier ?

En Angleterre, jusqu'au XVIII<sup>e</sup> siècle, l'architecture et l'art des jardins sont sous l'influence de la France. Les compositions « à la française », issues du jardin à l'italienne, sont extrêmement structurées, comportent des parterres géométriques, des jeux de symétrie et de perspective. L'objectif est alors de domestiquer la nature et de démontrer la puissance humaine.

Au début du XVIII<sup>e</sup> siècle, la priorité des architectes change. Il n'est plus question de contrôler la nature mais d'en jouir. L'esthétique des jardins anglais privilégie la redécouverte de la nature sauvage et poétique. L'itinéraire n'est pas balisé : la promenade laisse une part à la surprise.

Dans une Angleterre en pleine pré-industrialisation, le jardin irrégulier devient une réaction assumée à la rigidité et à la pauvreté de l'architecture des fabriques provenant du système économique des hangars.

Une autre caractéristique de ces jardins est celle du goût pour la couleur lié à des facteurs socioculturels, notamment une nouvelle curiosité pour les fleurs exotiques et le développement des pigments industriels. L'amélioration des relations maritimes et le perfectionnement des bateaux à vapeur créent un véritable engouement pour les fleurs exotiques : pétunias, calcéolaires, orchidées, pavots bleus, très présents dans les jardins de l'époque.



Un exemple de jardin anglais à Bois-le-Roi encore visible, le parc de la mairie

Ces nouveaux parcs sont le symbole de la liberté en écho à la Révolution française et au refus des codes dépassés. Pourtant, il s'agit de décors reconstitués. Ce sont des espaces engazonnés, des cheminements sinueux s'ouvrant sur des points de vue (la Seine à Bois-le-Roi), des belvédères, des grottes, des fontaines, des rochers, des statues, des fabriques, des bancs...

Au XIX<sup>e</sup> siècle, c'est toute l'Europe qui adopte cette conception du « jardin à l'anglaise » ou « jardin anglo-chinois ». Les réalisations se multiplient en France. À Bois-le-Roi, dès 1850, la haute société parisienne s'installe dans les châteaux de Brolles, de Tournezy, des Fontenys ou des Viarons, et s'entoure de ces parcs magnifiques, dont le seul exemple qui nous reste est celui de la mairie.

Nous retrouvons cette expression dans l'annonce d'une vente aux enchères du domaine de Tournezy, en 1850 : « Très jolie maison d'habitation, jardin anglais, jardin potager, enclos ».

À Bois-le-Roi, ces parcs étaient l'occasion d'organiser de somptueuses fêtes. Plongeons-nous dans les préparatifs d'une garden-party au château de Tournezy, en 1890, en compagnie du romancier, Paul Hervieu :

« La garden-party des Balbenhtal. [...] Les châtelains avaient approprié, aux exigences de cette fête mondaine, leur parc magnifique, situé dans le district forestier de Bois-le-Roi.

Le siège des tableaux vivants, que devait interpréter le personnel ordinaire des représentations à Tournezy, avait été installé au bout d'une immense pelouse réservée aux spectateurs, sur le seuil d'une claire futaie au-delà de laquelle, comme fond de décor, on pourrait discerner les fontaines jaillissantes, la gorge aux pigeons, le grand étang bordé de saules et le labyrinthe des ifs. D'ingénieux rideaux de feuillages, les uns mobiles, les autres fixes, selon les besoins, masqueraient la scène, l'orchestre de Jonzac. [...] Plusieurs centaines de chaises de jonc et de bois doré étaient emmagasinées dans l'orangerie. En outre du principal buffet qui serait établi dans le hall du château, la laiterie était parée pour des thés de la five o'clock, comme un petit Trianon ; on servait des gaufres et des vins d'Espagne à la porte du manège, drapée, lambrequinée, fleurie, ainsi qu'un reposoir. »

Et même si Napoléon continue de penser que « ces niaiseries sont des caprices de banquiers » et qu'il est heureux d'ajouter : « mon jardin anglais, c'est la forêt de Fontainebleau et je n'en veux pas d'autre », nous rêvons de la féerie de ces jardins poétiques dont il ne reste que peu de traces.

**Anne Dekker, Association Bois-le-Roi Audiovisuel et Patrimoine**

Sources : Paul Hervieu « Flirt »  
Bulletin n° 40 des Amis du Château de Fontainebleau  
Wikipédia  
Michel Baridon, « Les Jardins, Paysagistes, Jardiniers, Poètes », éditions Robert Laffont, 1998.  
Photos Collection Varly et M. Saliot





# Un aquarelliste de talent à Bois-le-Roi, **Alessandro Pignocchi**

Il n'est pas besoin d'évoquer les siècles passés pour découvrir des personnalités de talent dans notre commune. Ainsi, à l'heure actuelle, l'aquarelliste Alessandro Pignocchi peint avec bonheur, sous forme de BD ou de roman graphique, un monde ayant décidé de se remettre en question, d'adopter une autre relation à l'environnement.

Or, dans certaines de ses BD, Alessandro Pignocchi met en scène les pratiques traditionnelles des habitants de Bois-le-Roi ; et, fait surprenant, un anthropologue Jivaro vient les étudier, comme *Les dernières enclaves de la cosmologie occidentale*.

Le *Petit traité d'écologie sauvage*, suivi de *La cosmologie du futur* et de *Mythopoièse*, parus aux éditions Steinkis (2017, 2018, 2020), mettent en lumière, de façon créative et subversive, le contraste entre le monde dans lequel nous vivons, représenté par les Bacots, et celui, rêvé pour le moment, mais se projetant dans le futur, où l'on pourrait renouer avec le vivant, considérer les animaux et les plantes comme des sujets, et non comme des objets à exploiter.

Dans l'imaginaire de notre auteur, les valeurs sont inversées : l'animisme des Indiens d'Amazonie est devenu la pensée dominante, y compris parmi les dirigeants de la planète, ce qui donne lieu à des scènes d'une extrême drôlerie.

Nous avons rencontré Alessandro Pignocchi et nous lui avons fait part de ce qui nous intriguait : pourquoi avoir choisi notre commune comme sujet d'une sorte

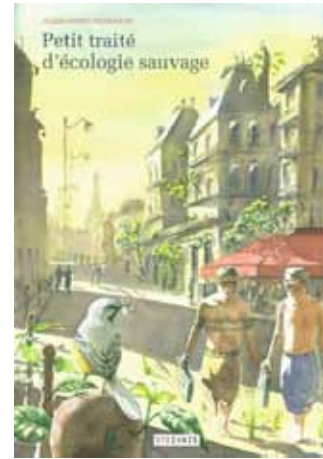
d'anthropologie inversée ? Pourquoi tant d'oiseaux dans ses BD ?

L'auteur habite depuis peu Bois-le-Roi, mais auparavant, venait souvent y séjourner chez des amis ; et c'est ainsi qu'il a pu, à la manière de son personnage amérindien, en observer les lieux de vie : le Café de la Gare, les quais, le marché, les bords de Seine...

Déjà tout petit, Alessandro Pignocchi avait une passion pour les oiseaux et pour le dessin, qui ne s'est pas démentie depuis. Sa mère lui avait fait faire de l'aquarelle et l'avait emmené au Jardin des Plantes, où étaient organisées des balades ornithologiques ; puis au Maroc, pour tenter de voir le courlis à bec grêle qui y hivernait, et qui était en voie de disparition.

Pourtant, ses études ne le prédisposaient pas à être auteur de BD : élève de l'ENS, auteur d'une thèse à l'EHSS, puis chercheur en sciences cognitives et en philosophie de l'art, il a publié *L'Œuvre d'art et ses intentions*, en 2012, et *Pourquoi aime-t-on un film ? Quand les sciences cognitives discutent des goûts et des couleurs*, en 2015.

Mais sa lecture des œuvres de l'anthropologue Philippe Descola le bouleverse et le fait changer d'orientation intellectuelle. Il part, comme auparavant Philippe Descola, chez les indiens Jivaros, dans le groupe des Achuar en Haute-Amazonie, et découvre, lui aussi, une cosmologie qui confère aux animaux et aux plantes la plupart des attributs des humains. Les Achuar les traitent à égalité



et communiquent avec eux grâce à des incantations appelées *anent*. Alors, il publie *Anent, Nouvelles des indiens Jivaros*, chez Steinkis, préfacé par Philippe Descola, en 2016.

Puis viennent les trois tomes présentés ci-dessus, aux vignettes bucoliques, où les mésanges, adorablement dessinées et colorées, discutent politique : la mésange bleue et la mésange à longue queue, familières de nos jardins. Lui-même, dans le jardin de sa nouvelle habitation bacotte, s'émerveille de la présence des oiseaux, des hérissons ; pour éviter leur disparition, il leur crée des abris.

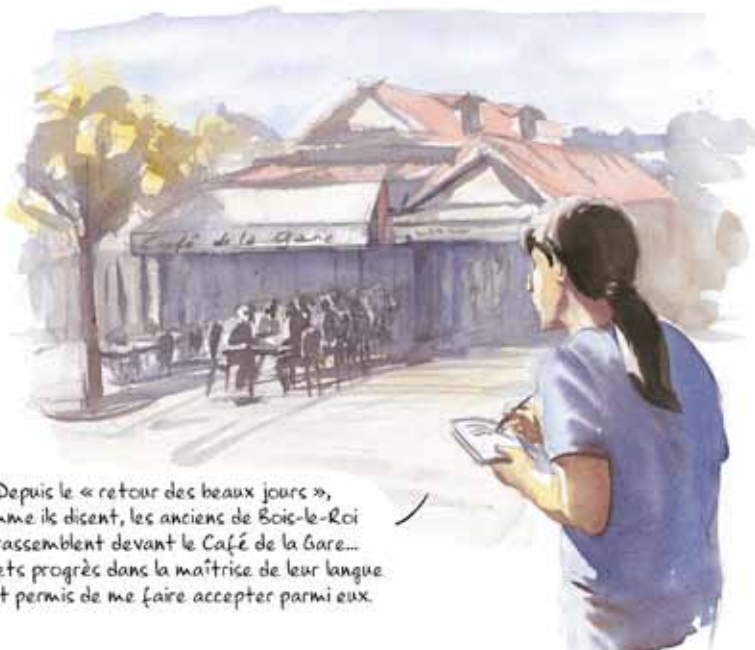
Entre temps, en 2018, il fait la connaissance de la ZAD (zone à défendre) de Notre-Dame-des-Landes. Il y voit l'application directe du respect que l'on doit au vivant : *réseau d'entraide et d'attentions réciproques, où le social et l'affectif s'étendent aux non-humains*, et où on lutte contre un monde dominé par l'économie. Il publie alors *La recomposition des mondes*, en 2019, au Seuil, faisant état de cette expérience.

Très sollicité par les médias, pour son renouvellement de la pensée écologique au moyen de ses belles réalisations d'aquarelliste, il poursuit son œuvre au travers de son blog *Puntish* (du nom des larves de charançon, le plat préféré des Achuar). Il prépare aussi un livre d'entretiens et de dessins avec Philippe Descola, qui sortira prochainement.

Souhaitons à cet artiste précieux, de continuer à réveiller le monde en le colorant de ses fines et délicates aquarelles.

**Pierrette Marne,**  
*Bois-le-Roi Audiovisuel et Patrimoine*

RÉVEIL DE LA NATURE



Depuis le « retour des beaux jours »,  
comme ils disent, les anciens de Bois-le-Roi  
se rassemblent devant le Café de la Gare...  
Mes nets progrès dans la maîtrise de leur langue  
m'ont permis de me faire accepter parmi eux.

# Le choix

de nos bibliothécaires,  
Amandine et Carole,  
et du Cercle de lecture

## VA DORMIR, JE T'ACCOMPAGNE

Orhiane Dang

— Jeunesse

Ylan est un petit renardeau espiègle et plein d'entrain. Chaque soir, avant d'aller au lit, il passe par un rituel de moments de bonheur.

Un petit album réjouissant, autoédité par une jeune maman bacotte, qui aborde avec douceur le moment du coucher des tout-petits. De belles illustrations colorées. En bonus, une partie cherche et trouve à la fin de l'histoire pour accompagner avec bonne humeur les enfants vers le doux pays des rêves. Nous remercions Orhiane Dang pour le don de son album à la bibliothèque.



## LA BRIGADE DES SOUVENIRS - TOME 1 : LA LETTRE DE TOINETTE

Marko, Carbone,  
Cee Cee Mia

— Jeunesse

En explorant une école abandonnée, Tania, Théo et Alban découvrent une vieille boîte qui contient une lettre d'une dénommée Toinette adressée à Ernest. Ils décident alors de mener l'enquête.

Une très belle BD jeunesse qui se déroule sur fond de Première Guerre Mondiale. Nous sommes vite entraînés dans l'enquête de ces 3 enfants qui les emmène à la bibliothèque municipale ou encore aux archives départementales afin de retrouver Toinette et Ernest. Une nouvelle série de BD à venir découvrir sans plus attendre à la bibliothèque. À la fin, un cahier documentaire de 8 pages sur le rôle des femmes pendant la Grande Guerre.



## J'AI 14 ANS ET CE N'EST PAS UNE BONNE NOUVELLE

Jo Witek

— Jeunesse

En rentrant du collège pour les vacances, Efi est convaincue d'être une ado comme les autres et qu'à 14 ans, le monde lui appartient. Elle espère aussi faire la fierté de ses parents avec un bulletin exemplaire. Mais cela ne compte plus pour les siens car, maintenant, Efi est une jeune fille nubile, c'est-à-dire bonne à marier...

Avec beaucoup de sensibilité, de justesse et de véracité, l'auteure signe un roman fort, percutant et dur qui nous donne à réfléchir sur le sort réservé, encore de nos jours, à ces jeunes filles qui sont promises contre leur gré à des hommes plus âgés, qui nous donne à réfléchir sur le poids des traditions et sur le rôle joué par les ONG dont le travail est de lutter contre le mariage forcé. Un excellent roman que je recommande à tous, ados comme adultes. À partir de 14 ans.







## LA DANSE DE L'EAU

Ta-Nehisi Coates

— Adultes

Il est des livres qui vous laissent un souvenir impérissable, la danse de l'eau en fait partie.

Il paraît inconcevable que des êtres humains aient pu en acheter d'autres et pourtant...

Ce livre nous raconte l'histoire d'Hiram et de tous les autres, ceux qui ont souffert et ceux qui se sont battus pour mettre fin à toute cette horreur.

Avec justesse et empathie, il raconte et nous emmène avec lui dans le sud des États-Unis qu'on appelle aussi à cette époque « le cercueil ». Les personnages sont incarnés et continuent de vivre en nous bien longtemps après la fermeture du livre.

♥ Carole

## PLEINE TERRE

Corinne Royer

— Adultes

Un roman que nous devrions tous lire, tout particulièrement nous, les citadins, qui poussons nos chariots dans les « grandes surfaces ».

Il se lit très facilement, bien que le thème soit dur.

Beaucoup de poésie et d'humanité dans la plume de l'auteure.

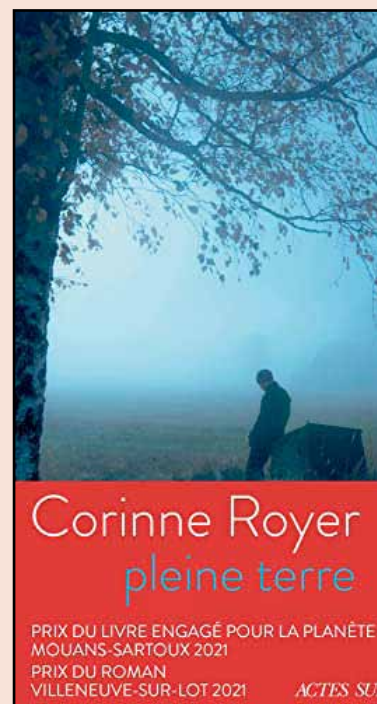
De la justesse, de la nuance dans ses propos également.

Les personnages sont attachants, particulièrement Jacques Bonhomme, le personnage principal, un être sensible avec de grandes qualités humaines,

**Il ne faut pas s'arrêter aux premières pages « sombres » car le dénouement est plein d'espoir** et pas du tout celui auquel on pourrait s'attendre à la lecture de ces premières pages.

Il nous fait prendre conscience de la détresse des agriculteurs, de la broyeuse qu'est l'administration avec ses règles impitoyables.

J'avoue qu'il nous a serré la gorge par moment mais on ne peut pas vivre dans le monde qui nous entoure, en mettant la tête dans le sable, sans chercher à comprendre pourquoi tant d'agriculteurs, d'éleveurs, de viticulteurs en viennent à l'extrémité ultime de mettre fin à leurs jours. **C'est un roman qui nous a beaucoup touché... Un roman qu'on n'oublie pas ! Ana et Janusz**



## UN AUTRE BLEU QUE LE TIEN

Marjorie Tixier

— Adultes

C'est l'histoire de 3 femmes brisées par la vie, et qui, grâce à leur rencontre, vont pouvoir se reconstruire.

Rosanie, à 18 ans, a voulu se noyer. Elle a épousé son sauveur et vit depuis 23 ans dans la montagne. Mais depuis ce jour elle est muette. Un jour malgré sa peur de l'eau, elle franchit les portes des thermes de la ville. Elle y rencontre Félice.

Félice a été amputée des deux jambes, suite à un accident d'escalade qui a aussi tué son mari. Peu à peu ces femmes vont devenir amies. Dans le parc des thermes, elles rencontrent Estelle et son fils, eux aussi marqués par la vie.

Grâce à leur amitié, leur sens de l'écoute, leur regard sans jugement, ces femmes vont peu à peu renaître. ♥ Françoise



Les textes sont retranscrits dans leur intégralité à la virgule près et sont publiés sous l'entière responsabilité de leurs auteurs



La loi SRU de 2005 est potentiellement applicable à BLR depuis 2015, année de son adhésion à l'intercommunalité de Fontainebleau.

Depuis cette date et notamment lors des élections municipales de 2014, 2018 et 2020, l'équipe du Maire et son opposition "officiellement de Droite" vous ont-ils parlé de cette loi ?

Vous ont-ils dit que la carence municipale avérée en matière de logements sociaux (LS) va grever la commune de lourdes amendes annuelles qui, assurément, provoqueront une hausse des impôts ?

Nous avons maintes fois :

- indiqué en conseil municipal l'imminence de la loi SRU ;
- souligné les changements notables qu'elle induit en divers domaines ;
- estimé montant des amendes et impact fiscal ;

et pour toute réponse... avons reçu un long silence !

Dès lors :

- soit ces élus ne comprennent rien au contexte de BLR ;
- soit par cynique calcul politicien et/ou manque de courage politique, ils ont, les uns et les autres, sciemment dissimulé l'éligibilité, alors probable, de notre ville au dispositif légal de 25% de LS.



Une démocratie attaquée.

Dans ce BLR magazine, nous aurions pu encore une fois regretter que M. le Maire ne tienne pas ses promesses de consultation, malgré ses engagements notamment dans la presse et pendant le Conseil Municipal. Nous aurions pu de nouveau dénoncer la volonté du Maire de bétonner Bois-le-Roi.

Nous aurions pu pointer ses nombreuses dérives budgétaires.

**Mais la guerre est aux portes de l'Europe.**

Car à l'heure où nous rédigeons cet article, l'Ukraine, pays pacifique et démocratique, est attaquée par un dictateur russe sans scrupule, aux visées expansionnistes et qui n'hésite pas à utiliser tous les moyens y compris de désinformation pour arriver à ses fins. Le peuple ukrainien et son Président forcent le respect de la communauté internationale, par leur courage, leur désir farouche de défendre leur pays et par leur résistance. Ils ont notre admiration et notre compassion.



**Une démarche écologique sincère et ouverte sur le monde et sur les autres : notre projet pour Bois-le-Roi**

**La préservation de l'environnement** et de la biodiversité n'est pas pour nous un prétexte ou un leurre pour cacher une aversion aux logements sociaux ni pour défendre un pré carré élitiste (« notre » cadre de vie) réservé à celles et à ceux qui ont le plus. La mise sous cloche et l'exclusion n'ont jamais permis de préserver la biodiversité. L'approche que nous défendons ne peut être pensée qu'en termes de conciliation des enjeux environnementaux, sociaux et économiques.

**Urgence sociale et urgence écologique sont équivalentes, aucune ne doit prévaloir sur l'autre.** Jouer les passagers clandestins de la solidarité en jouant la montre (prendre son temps après 25 ans d'immobilisme) ou le porte-monnaie (paiement de l'amende) et prôner la préservation de la biodiversité salit tout engagement soi-disant écologique.

**Ils se sont donc trompés, voire, ils vous ont trompé ! Pouvez-vous encore leur faire confiance ?**

Nous avons, quant à nous, constamment préconisé une politique immobilière et foncière visant, par la rénovation du bâti ancien et diffus, à réduire notre retard en matière de LS tout en préservant l'environnement.

**Qu'en est-il aujourd'hui ?**

- le passésisme conduit à subir les événements ;
- le pilotage à vue nourrit l'immobilisme ;
- la contrainte en nombre de LS est d'autant plus forte qu'elle ne fut pas anticipée ;
- le terrain de la Focel ne demeurera pas ce qu'il est ;
- **il est sain que la commune préempte cette importante parcelle** afin que BLR maîtrise son avenir ;
- sous couvert de portage financier de cette opération, confier cependant à un organisme tiers la maîtrise de l'urbanisme communal est un choix risqué. Il faut explorer d'autres pistes.

**C GIRE, J-L PERRIN, D VETTESE, D POULLOT**  
05/03/2022 / [www.avecvousblr.canalblog.com](http://www.avecvousblr.canalblog.com)

Ces événements doivent nous ramener au niveau local, à nos valeurs et à l'essentiel :

- Soutenir les personnes les plus fragiles par une solidarité accrue.
- S'engager vers une véritable conversion écologique
- Recentrer les priorités sur les économies d'énergie.
- Recentrer les priorités sur la production d'énergie renouvelable.
- Préserver nos espaces boisés.
- Valoriser nos entreprises et commerçants de proximité.
- Cerner les budgets et les dépenses communales non indispensables.

Aujourd'hui, nous nous mobilisons avec les associations spécialisées, pour venir en aide aux Ukrainiens, en cohérence avec la lettre de l'Association des Maires de France, et saluons particulièrement les Bacottes et les Bacots qui se sont spontanément mobilisés et ont fait preuve de générosité.

Plus d'informations pour aider les Ukrainiens sur :

[www.infoseine.com/solidariteukraine](http://www.infoseine.com/solidariteukraine)

**Réussir Ensemble avec les Bacots (4 mars 2022).**

**La préservation des écosystèmes** se pense à l'échelle de Bois-le-Roi mais aussi au-delà car le fonctionnement des écosystèmes dépasse les cadres administratifs et les enjeux sont globaux.

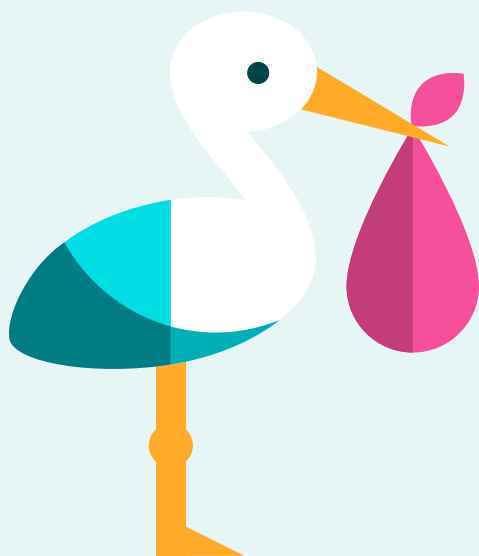
**Solidarité sociale, environnementale et territoriale sont les principes qui nous guident.** Ce n'est pas seulement adopter une approche comptable du nombre d'arbres coupés et replantés, réglementer par le haut ou s'appuyer sur des dénonciations et une approche répressive. La mise en place d'actions favorables à la biodiversité ou transversales aux autres projets se prépare et se discute.

**Mieux connaître pour mieux protéger**, c'est le but de l'Atlas pour la biodiversité communale. Il repose aussi sur la sensibilisation, la mobilisation citoyenne et le partage.

**Liste Unis pour Bois-le-Roi**

<https://www.facebook.com/unispourblr>





## Naissances

### AOÛT 2021

MESTRE Augustin, Maël, Michel, Charles, le 31/08/2021

### JANVIER 2022

HÉNO Lucie, Marie, Olga, le 17/01/2022

PRIVAT Lou, le 22/01/2022

PEROL Nausicaà, le 23/01/2022

### FÉVRIER 2022

METANOVIC IZZO Nathan Louis, le 01/02/2022

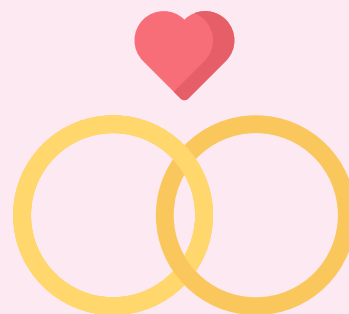
GEORGES Héloïse, le 11/02/2022

LAFFAILLE Hugo, le 11/02/2022

HIERRO GUTIERREZ Lou, Eva, le 19/02/2022

### MARS 2022

GUIGNON Liam, David, Magombi, le 14/03/2022



## Mariages

### JANVIER 2022

DUPUIS Ghislain, Cyril, Damien et LECERF Marjorie, Annick, le 12/01/2022

FOURNY Augustin, Bernard, Paul, Marie et

MAURICE Anne-Sophie, Maïthé, Martine, Emmanuelle le 22/01/2022



## Décès

### DÉCEMBRE 2021

ROSENSON Monique ép MEUNIER (85 ans), le 29/12/2021

### JANVIER 2022

SIMONNET Roger, Robert (100 ans), le 06/01/2022

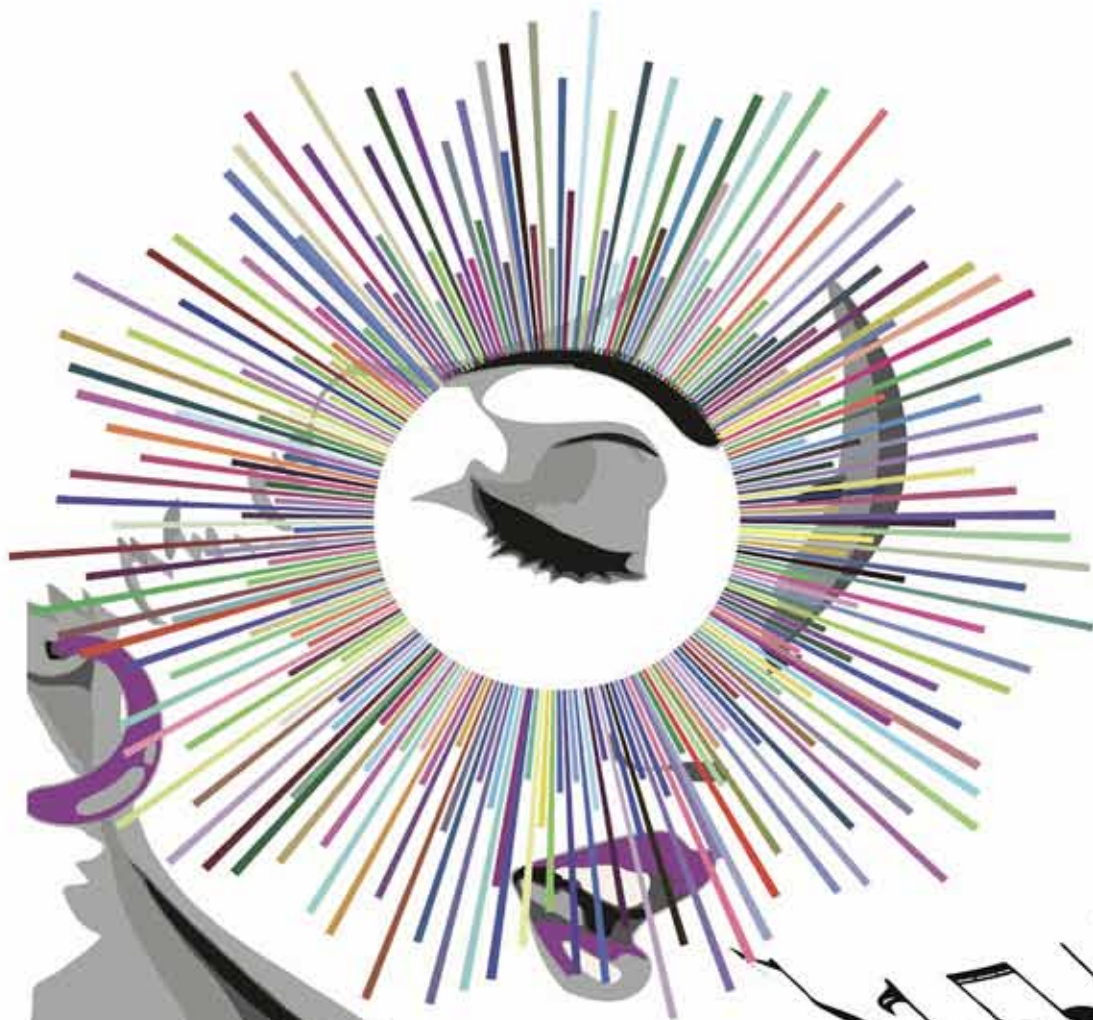
### FÉVRIER 2022

NOËL Jeannine, Camille (94 ans), le 09/02/2022

### MARS 2022

WIELAND Annita ép GODARD (90 ans), le 12/03/2022

BARBET Angèle, Jeanne ép CHEVALIER (92 ans), le 26/03/2022



# FÊTE DE LA MUSIQUE

## Vendredi 17 juin 2022

À partir de 18h45  
Espace Olivier Métra  
Place de la Cité



+ infos : [www.ville-boisleroi.fr](http://www.ville-boisleroi.fr)