

# échos **bacots**

LE MAGAZINE DE BOIS-LE-ROI FÉV. 2016 N°6



faits marquants

actu

environnement



PAGE 6  
Spectacle de Noël des enfants



PAGE 10  
Mais que fait la police ?



PAGE 12  
La chenille processionnaire

## sommaire



### 4 faits marquants

- Soirée contes et frissons
- Basket Camp
- Match d'improvisation théâtrale
- Commémoration du 11 novembre
- Colis de Noël pour les séniors
- Spectacle de Noël des enfants
- Repas de Noël et après-midi musicale des séniors
- Vœux du Maire

### 7 l'avenir de l'intercommunalité

### 8 enfance

- Une aire de jeux à Bois-Le-Roi
- Affaires scolaires : Bon'App !
- Travaux de l'école maternelle Robert Lesourd
- Travaux de la cour de l'école des Viarons

### 10 actu

- Mais que fait la Police ?
- Les permanences juridiques

### 11 cadre de vie

- Les modifications du PLU

### 12 environnement

- La chenille processionnaire du pin

### 14 social

- Le CCAS

### 16 pratique

- Les services médicaux et paramédicaux de la commune

### 17 eau

- L'eau potable à Bois-Le-Roi : une nouvelle ère...

### 18 brèves

- Rue Moreau de Tours : changement des poteaux
- 80 ans de la charcuterie Lebègue
- Un Vélgo en construction à Bois-Le-Roi
- Rénovation du mur de la Mairie
- Informatisation du prêt à la bibliothèque
- Rue Louis Letang : contresens cyclable
- Plaque signalétique touristique : Avenue Alfred Roll
- Sécurisation du cheminement sous le pont du chemin de fer
- Travaux rue Pasteur
- Initiative citoyenne
- Signalisation rue des Grès
- Les gestes qui sauvent : formations gratuites
- Carte d'électeur : importance de sa mise à jour

### 20 portrait

- Nicolas Certenais

### 22 associations

### 23 agenda

### 26 tribunes libres

### 27 bloc-notes



**Jérôme Mabile**, Maire de Bois-Le-Roi

En ce début d'année 2016, c'est d'abord un message de paix et de sérénité que je veux adresser à chacun d'entre vous.

L'année 2015 s'est achevée laissant dans nos mémoires une trace indélébile avec les terribles attentats terroristes de janvier et novembre. Ces actes inqualifiables ont frappé notre pays et nous ont atteints au plus profond de notre être ; nos valeurs et notre identité sont attaquées. Le choc est national et mondial ; la solidarité aussi.

Tous ensemble nous saurons nous unir et défendre nos valeurs républicaines.

L'année passée fut l'occasion de nous rassembler : spectacles, réunions publiques, repas, cérémonies... Ces moments de partage, d'échange ou de divertissement sont essentiels pour notre commune et pour le « vivre-ensemble ». Le spectacle de Noël fut une belle réussite avec près de 300 enfants émerveillés par une adaptation originale de Peter Pan.

L'année qui vient de commencer sera marquée par la concrétisation de nombreux projets lancés en 2015 et par l'émergence de nouveaux projets. Notre commune mérite qu'on lui redonne un dynamisme ; avec toute l'équipe municipale, cet objectif sera poursuivi en 2016.

Nos actions en matière de voiries, d'embellissement de la commune, de culture, de simplification de vos démarches administratives, d'établissement et de suivi rigoureux des contrats (comme celui concernant la distribution de l'eau potable), de gestion financière, de prévention... seront encore nombreuses. Dans un contexte de restrictions des dotations de l'Etat, nous saurons innover et réinventer tout en maintenant notre engagement d'une gestion saine et maîtrisée.

Mon but et celui de toutes les personnes qui m'accompagnent, est de faire de Bois-Le-Roi une commune où il fait bon vivre, grandir et travailler.

Que 2016 soit pour vous tous une année de solidarité, de respect mutuel et de bonheur !

## ★ Soirée Contes et Frissons

**OCTOBRE 2015** Pour l'édition 2015 de la soirée Contes et Frissons proposée par l'association Les Fontaines à Histoires, la salle du Conseil Municipal avait été transformée en un lieu de spectacle, parée de toiles d'araignées et d'ombres mystérieuses au son d'improbables instruments joués par des personnages cachés au public. La magie des contes à frissonner, dits par des conteurs en herbe et des conteurs professionnels, a une fois de plus opéré.



## ★ Basket Camp

**OCTOBRE 2015** Le stage organisé par le club de l'US Bois-le-Roi Basket au gymnase Langenargen a réuni 35 filles et garçons âgés de 11 à 18 ans, encadrés par des éducateurs du club et par Thierry Zig, ancien joueur de l'équipe de France.

Sa présence a permis aux enfants de côtoyer un joueur de haut niveau et de pratiquer leur sport avec une approche différente autour d'ateliers spécifiques de techniques individuelles suivis de matchs. Depuis cette saison, le club, doté d'un nouveau bureau de dirigeants, a mis en place un projet sportif qui met l'accent sur les jeunes et le développement de ce sport. Ce stage est un premier exemple concret de cette nouvelle politique visant à donner l'opportunité et les moyens aux pratiquants de progresser de manière ludique. Le mélange filles et garçons, toutes catégories d'âges et de niveaux confondus vise également à développer un esprit convivial que le club souhaite renforcer.





## ★ Match d'Improvisation théâtrale

**NOVEMBRE 2015** Belle réussite pour cette manche d'improvisation théâtrale. 225 spectateurs se pressaient autour de la « patinoire » parmi lesquels des inconditionnels de cette discipline théâtrale tout en rythme et en improvisation mais également de nombreux néophytes poussés par la curiosité et l'envie de découvrir un genre théâtral importé du Canada magnifiquement orchestré par deux équipes de haut niveau.



## ★ Commémoration du 11 Novembre

**11 NOVEMBRE 2015** Le 11 Novembre est une date importante dans la mémoire collective. Comme à l'accoutumé, les Bacots étaient venus en nombre devant le Monument aux Morts pour célébrer la paix et rendre hommage aux combattants morts sur le front. Le cérémoniel a ses codes et doit y répondre : cérémonie des couleurs, lecture des messages officiels, hommage aux morts en présence des corps de l'Etat, des officiels, des anciens combattants représentés par Monsieur David président de la F.N.A.C.A, du Maire Jérôme Mabile, du correspondant défense, Joseph Quioc et des conseillers municipaux. Les enfants de l'école Olivier Métra, sous la conduite de professeurs, ont activement participé à la cérémonie : grande application à la lecture de lettres de soldats, vive émotion au chant de l'Hymne européen interprété en Français et en Allemand.



## ★ Colis de Noël pour les séniors

**11 DÉCEMBRE 2015** Le 11 décembre, les membres du Conseil d'administration du CCAS accueillent les séniors âgés de 70 ans et plus dans la salle du Conseil Municipal pour leur remettre les colis de Noël offert par le CCAS de Bois-Le-Roi.

# échos faits marquants

## ★ Spectacle de Noël des enfants

**DÉCEMBRE 2015** Programmé un mercredi, le spectacle de Noël, Peter Pan, proposé par la Compagnie Chaotik a fait un tabac. Il est vrai que le mercredi est le jour des enfants mais assurément pas que... 280 jeunes spectateurs et plus d'une centaine de parents et grands-parents étaient présents, venus recueillir quelques pincées de poussière d'étoiles pour partager l'insouciance de l'enfance le temps d'un spectacle. Quant au Père Noël, confortablement assis sur son siège, au pied du sapin, il n'a pas manqué d'impressionner par sa stature ; et les friandises distribuées, de combler les enfants.



## ★ Vœux du Maire

**16 JANVIER 2016** Le 16 janvier 2016, la salle du préau Olivier Métra était comble : habitants, agents de la commune, élus étaient présents pour les vœux du Maire de Bois-Le-Roi. Après une minute de silence en hommage aux victimes des attentats, Monsieur le Maire a exposé les grandes lignes pour 2016. Cette année, les enfants de l'école ont eu la bonne idée de décorer les tables du buffet. Merci et bravo à Mme Bernard du centre de loisirs pour cette belle initiative et à tous les enfants pour leurs œuvres : Vitor A., Mathieu C., Dorian C., Mathieu D., Louis D., Cyprien D., Cyprien G., Mattéo H., Adem K., Joseph M., Clara R., Tom R., Antonin S., Oscar V.



## ★ Repas de Noël et après-midi musicale des séniors

**DÉCEMBRE 2015** Le repas des séniors offert par le CCAS de Bois-Le-Roi aux habitants de 65 ans et plus est un instant de partage et de convivialité. Autour de tables élégamment dressées, dans l'attente du repas préparé et servi par « Les Jardins du Goût », les conversations s'animent et les yeux pétillent déjà. Sans excès mais avec délectation, le petit Tariquet servi à température pour accompagner le foie gras de rigueur est suivi d'un vin de Bordeaux qui accompagne le plat de résistance avant que ne lui succèdent fromage, dessert et café. Il est alors grand temps d'éliminer toutes ces calories. Ce à quoi s'emploie une joyeuse bande de danseurs au son de l'accordéon et de l'orgue électronique d'un habitué des thés dansants et autres ambiances musicales, le très professionnel Monsieur Geldy, à la voix grave et veloutée et au tempo parfait.





La réunion publique organisée samedi 21 novembre, par la municipalité, sur l'avenir de notre intercommunalité a permis aux quelques 130 participants de bénéficier d'une information complète sur la nouvelle loi NOTRe. Celle-ci, votée en août dernier, donne mission aux préfets de redessiner la carte des intercommunalités.

**J**érôme Mabilles a rappelé ce qu'était la communauté de communes du Pays de Seine et l'obligation faite par la loi NOTRe de fusionner notre intercommunalité avec d'autres pour atteindre le seuil de 15 000 habitants. La présentation a été complétée par un exposé clair et précis d'un professeur spécialiste en droit public qui a abordé tous les aspects de la loi NOTRe et les conséquences concrètes qui en découlent.

S'agissant de notre territoire, un projet de schéma préfectoral prévoit la fusion de notre intercommunalité avec 4 autres intercommunalités pour constituer un ensemble de plus de 72 000 habitants avec Fontainebleau-Avon comme pôle central.

Jérôme Mabilles a expliqué qu'un rapprochement avec la communauté de

## L'avenir de l'intercommunalité

communes 'Entre Seine et Forêt' composée de 3 communes voisines, Héricy, Samoreau et Vulaines, aurait beaucoup de sens.

Serait ainsi constitué un ensemble à taille humaine de 17 000 habitants partageant :

- une même vision de l'évolution de leurs communes,
- les problèmes des dessertes ferroviaires rive droite et rive gauche,
- un même enjeu de protection et de mise en valeur de la vallée de la Seine, de ses berges et de ses paysages,
- une fiscalité proche.

A l'échelle de ce territoire, des possibilités de complémentarité des équipements sont réelles.

C'est dans ce sens que se sont prononcés les conseils municipaux de Bois-Le-Roi et de Chartrettes, le conseil de la communauté de communes du Pays de Seine ainsi que les communes et l'intercommunalité d'Entre Seine et Forêt.

Fontaine-le-Port a voté, de son côté, pour un rapprochement avec une autre intercommunalité, celle de Vallées et Châteaux.

Avant le 15 mars 2016, la commission départementale de Coopération Intercommunale (CDCI) va donner son avis sur le projet préfectoral et sur les différentes propositions votées par les communes et les intercommunalités.

Jusqu'au 15 juin 2016, le Préfet prendra des « arrêtés de périmètre » pour les E.P.C.I. fusionnant ou changeant de périmètre :

- Soit conformément au schéma initial d'octobre 2015,
- Soit après avis de la C.D.C.I. qui peut adopter des modifications à la majorité des deux tiers.

L'objectif est de poursuivre les actions qui ont pour fil directeur l'intérêt de la commune et des Bacots. Vivre et travailler avec les communes qui nous entourent est une évidence ; se regrouper permet de mutualiser certains services, bâtiments ou matériels que seule, la commune ne pourrait mettre en place pour une question de coûts ou de capacité. Se regrouper constitue aussi une opportunité donnée aux habitants d'un même bassin géographique de se rapprocher à travers le développement de projets communs, dans l'intérêt de tous.

# Une aire de jeux pour les enfants au printemps prochain



Bois-Le-Roi, en dehors de la base de loisirs, aucun endroit n'existait pour que les enfants puissent se retrouver et jouer ensemble.

Cette lacune sera comblée au printemps, avec la création d'une aire de jeux au Clos-Saint-Père où enfants, parents et grands-parents, assistantes maternelles, pourront se retrouver en toute tranquillité.

Tout au long de sa conception, le projet a fait l'objet d'échanges avec les Bacots intéressés, notamment lors de la réunion publique du 14 janvier 2015 ainsi qu'à l'occasion de rendez-vous organisés en mairie. Un cahier des charges strict a été imposé aux entreprises et le choix final entre les deux meilleurs projets a été fait en

tenant compte de l'intérêt et de la durabilité des jeux, mais aussi de leur intégration réussie dans le site.

L'entreprise retenue pour la réalisation de l'aire de jeux est la société FORECO.

Le projet a obtenu une subvention de l'Etat, à l'initiative de Mme Colette MELOT, sénatrice de Seine-et-Marne.



### 3 QUESTIONS

À **CORINNE FERNANDEZ**, RESPONSABLE DU PROJET, AU SEIN DE LA SOCIÉTÉ FORECO

#### *Pourriez-vous présenter brièvement votre entreprise ?*

Foreco est une entreprise basée à Blandy-les-Tours, qui emploie une trentaine de personnes. Depuis plus de 25 ans, nous sommes spécialisés dans l'étude, la conception, la création et la maintenance d'espaces récréatifs et sportifs sur-mesure pour tous les enfants.

#### *Quels sont selon vous les points forts du projet ?*

Pour répondre aux attentes de la mairie qui souhaitait que l'aire puisse se fondre dans son environnement, nous avons proposé les équipements de notre partenaire LAPPSET qui fabrique des équipements à base de pin finlandais, aux formes très naturelles, inspirées par les arbres et les fleurs. Nous avons également particulièrement soigné les aspects paysagers, avec par exemple un travail sur les espèces végétales encadrant les deux extrémités de la zone de jeux. La variété des équipements permettra aux enfants d'apprendre de nouvelles choses et de



prendre confiance en eux, en vivant des aventures au plein air en toute sécurité.

#### *Comment les travaux se dérouleront ils ?*

Les travaux dureront environ 8 semaines à compter de l'ouverture du chantier, ils commenceront par la création de la dalle, le coulage du sol souple puis l'installation des équipements et du mobilier. Nous prendrons bien-sûr toutes les précautions pour sécuriser les abords du chantier et limiter les désagréments éventuels pour les riverains pendant cette période. J'aborde ce projet avec beaucoup d'enthousiasme et je suis d'ores et déjà certaine que dès son ouverture, cette aire sera rapidement appropriée par les petits Bacots, leurs parents et leurs accompagnants !

*Exemple de réalisation en produits Lappset*



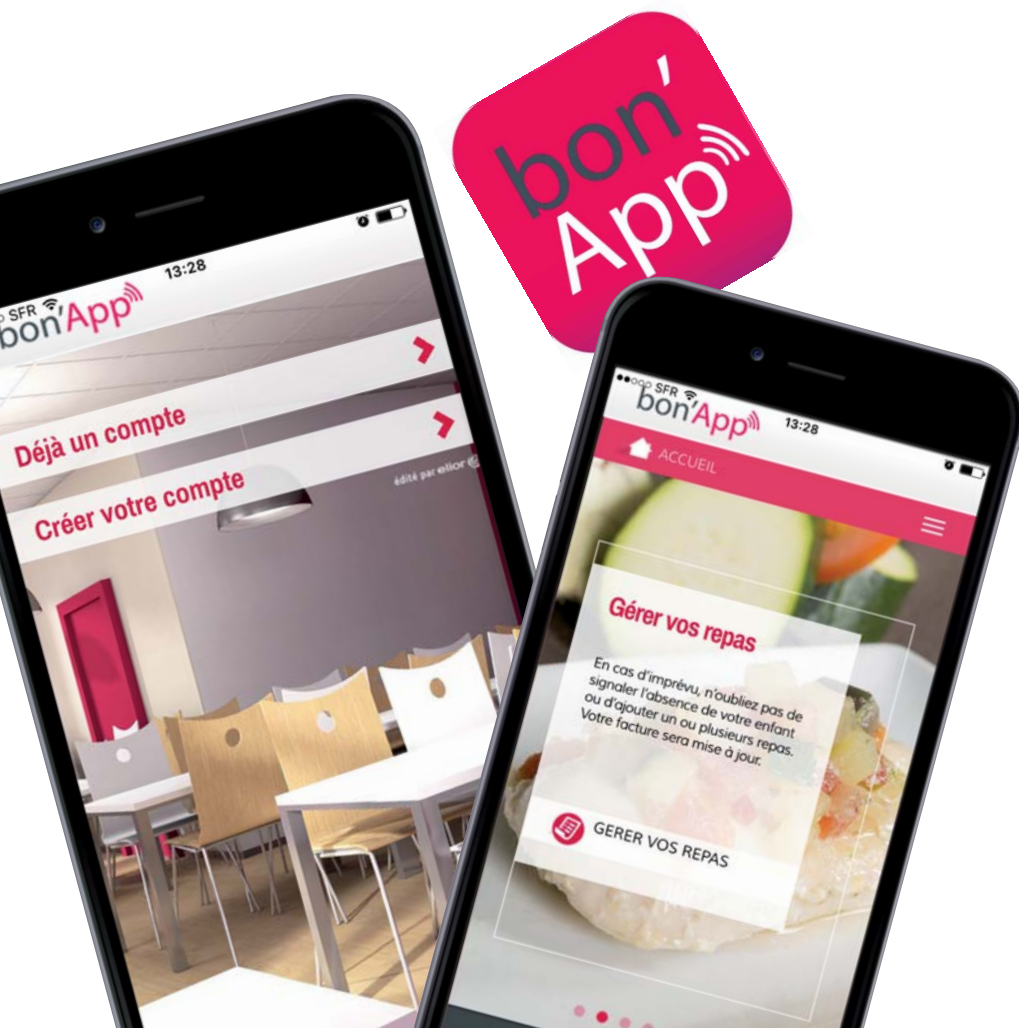
Photo-montage de la future aire de jeux



Zone face école maternelle

Et après...? En complément de l'aire principale du Clos-Saint-Père, une petite aire de jeux « de proximité », réservée aux enfants de moins de 5 ans, est en projet en face de l'école maternelle. Elle pourra être réalisée à la fin 2016-début 2017, en fonction des demandes des Bacots et du retour d'expérience de l'aire du Clos-Saint-Père.





# Affaires scolaires : Bon'App !

La commune de Bois-Le-Roi a lancé l'application Bon'App le 1<sup>er</sup> janvier 2016.

**P**our faciliter la vie des parents et dans une démarche d'information sur la qualité des produits alimentaires, la commune de Bois-Le-Roi lance sa toute nouvelle application Bon'App.

Mise en place avec la société Elior, chargée de la restauration scolaire, elle permet **de consulter, commander et payer en ligne les repas de vos enfants.**

Simple, en trois clics, il suffit de la télécharger, de s'abonner en inscrivant un mail et un mot de passe choisi. Cette application facilitera la vie des familles ; elle est disponible depuis n'importe quel endroit. Elle est totalement gratuite.

La municipalité tient à faire de la restauration un temps d'éducation au goût avec des produits de qualité. En plus d'offrir la possibilité de commander/décommander les repas et de consulter les menus des restaurants scolaires, Bon'App offre d'autres avantages.

Elle permet de consulter l'actualité des restaurants scolaires et les animations qui y sont proposées. Les repas comporteront des icônes signifiant qu'ils sont bio, issus de l'agriculture locale, d'une filière française et si la recette du jour est faite maison ou si c'est une innovation culinaire par exemple.

Nous poursuivons notre engagement de développement des services pour une simplification des démarches et d'information aux familles. Depuis son lancement, nous constatons que cette application répond pleinement aux attentes des familles.

## TRAVAUX



### AVANCEMENT DES TRAVAUX DE L'ÉCOLE MATERNELLE ROBERT LESOURD

Les travaux d'extension de l'école maternelle progressent sur un bon rythme. Le chantier est actif et la salle de restauration scolaire a déjà reçu son enduit de façade, avant que ne débutent les aménagements intérieurs. Les travaux avancent au même rythme sur le second bâtiment avec déjà la pose d'une partie de la charpente de toit. L'école maternelle Robert Lesourd pourra ainsi accueillir tous les enfants en rez-de-chaussée et le nombre de services de restauration passera de trois actuellement à deux prochainement.



### TRAVAUX COUR DE L'ÉCOLE DES VIARONS

Partiellement asphaltée, la cour de l'école des Viarons a bénéficié d'un lifting afin de permettre aux enfants de jouer et de pratiquer les activités sportives en toutes saisons sur l'ensemble de la superficie sans crainte de glissades malencontreuses sur la partie dépourvue d'herbe souvent boueuse située à l'ombre des grands arbres bordant la partie boisée.

# Mais que fait la Police ?

**E**t bien votre Police Municipale évolue pour s'adapter aux besoins des Bacots. Elle a subi au cours de cette dernière année une profonde réorganisation et un recrutement sensible, à savoir qu'elle dispose dorénavant de quatre policiers municipaux et deux ASVP (agent de surveillance de la voie publique). La municipalité a doté sa police de moyens techniques adaptés: nouveau véhicule de patrouille avec caméra embarquée, moyens radios et caméras piétons pour accroître la réactivité et la sécurité des équipages. La mise en place d'une convention officialise l'étroite collaboration entre nos services de Police Municipale et la Police

Nationale (Fontainebleau et brigade équestre). La brigade départementale équestre a vu depuis juillet l'ensemble de ses effectifs rapatrié sur la base de loisirs de Bois-Le-Roi, ce qui assure un renforcement non négligeable de nos équipes. Cette décision est due grandement à l'implication de la municipalité aux côtés des services de Police.

Ainsi, grâce à ce travail de fond, votre Police Municipale est intervenue avec professionnalisme sur plus de quatre vingt cinq affaires d'individus suspects, elle a triplé le nombre de patrouilles OTV (opération tranquillité vacances) et passé plus de deux mille heures sur la voie publique

Le résultat est édifiant : une baisse de

quarante pour cent des cambriolages. Soyez assurés de l'engagement de votre Police Municipale et de vos élus, pour continuer dans cette voie pour 2016.

## LES CONSULTATIONS JURIDIQUES GRATUITES ONT REPRIS !

En partenariat avec l'Ordre des Avocats de notre secteur, cette permanence est mensuelle et sera assurée :

- chaque 3<sup>e</sup> samedi du mois,
- de 9h à 11h30,
- en Mairie,
- sur rendez-vous préalable au 01 60 59 18 18.

La prochaine permanence aura lieu le samedi 20 février 2016.



# Modifications du Plan Local d'Urbanisme

Les bois, les grands arbres, les jardins, les haies en bordure de rue et le patrimoine architectural donnent à la commune son caractère. Cultiver ce caractère est le fondement du nouveau Plan local d'urbanisme, rédigé dans le cadre d'une large concertation. Il a été voté en fin d'année 2015.



Avenue du Maréchal Foch



Rue de la Fosse



Rue de la Terre des Roches

J'enquête publique menée du 9 septembre au 10 octobre a contribué, à travers les avis qui se sont exprimés, à la rédaction du nouveau règlement.

L'insertion paysagère des constructions et la préservation du patrimoine architectural s'en trouvent renforcées.

- Les critères de l'insertion paysagère à travers le nouveau règlement :
  - la construction ne rompt pas la perspective de la rue,
  - son gabarit est proche de celui des constructions avoisinantes,
  - elle se laisse découvrir à travers un

ensemble de plantations et d'arbres,

- sa clôture végétalisée participe à l'aspect verdoyant de la rue.

- la construction ou l'extension s'intègrent dans le patrimoine naturel et architectural de la commune

■ Dans une nouvelle annexe au règlement, les caractéristiques des trois grands types de patrimoine architectural sont décrits.

- Les constructions d'origine rurale
- Les maisons de bourgs
- Les villas et pavillons de la fin du 19<sup>e</sup> et du début du 20<sup>e</sup> siècle

Pour chacun de ces grands types, les altérations à proscrire sont indiquées.

## Les modifications portent sur :

- La marge de reculement
- L'implantation des extensions
- La hauteur des constructions
- Les aspects extérieurs
- Les clôtures
- Le stationnement
- Les espaces libres

Pour plus de précisions, sur le site de la mairie, vous trouverez en ligne le nouveau règlement du PLU.

# La chenille processionnaire



## La chenille processionnaire présente des risques sanitaires pour l'homme et les animaux



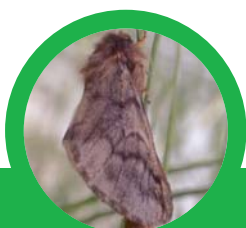
### CONNAÎTRE LA BIOLOGIE DES CHENILLES POUR LUTTER EFFICACEMENT CONTRE LEUR PROLIFÉRATION

La chenille processionnaire du pin est la larve d'un papillon de nuit, le *Thaumetopoea pityocampa*. Le papillon qui est la forme "adulte" de la chenille, éclost durant l'été. Cet insecte est connu pour le mode de déplacement de ses chenilles en file indienne. Elles se nourrissent des aiguilles de diverses espèces de pins mais aussi de cèdres, provoquant un affaiblissement important des arbres.

**L**es chenilles processionnaires du pin constituent un nuisible bien connu pour sa capacité à libérer des poils urticants responsables de démangeaisons et de réactions allergiques cutanées, oculaires ou respiratoires chez l'homme et les animaux, ce qui en fait un problème de santé publique majeur dans notre région. C'est pourquoi un arrêté préfectoral portant sur la régulation des populations de chenilles processionnaires du chêne et du pin a été pris en mars 2012.

Les chenilles processionnaires sont recouvertes de poils minuscules qui sont projetés dans l'air lorsqu'elles se sentent

menacées, dispersés par le vent ou par des actions mécaniques (tonte de la pelouse, destruction de procession). Leur caractère urticant et allergisant provoque généralement de sérieuses réactions allergiques et des démangeaisons, voire des œdèmes sur les parties du corps les plus exposées : mains, cou, visage, mais peut aussi entraîner des lésions oculaires et des troubles respiratoires sévères. Les animaux domestiques sont particulièrement vulnérables. Un chien ou un chat atteint par les poils urticants peut développer des lésions de la face, une nécrose de la langue pour s'être léché afin d'atténuer les démangeaisons dont il est victime, s'il n'est pas soigné rapidement.



**1** À partir de mi juin, un soir d'été, les papillons de la processionnaire sortent de terre. Mâles et femelles s'accouplent, puis les mâles meurent un ou deux jours après.



**2** La femelle s'envole et pond entre 70 et 300 œufs en formant un manchon gris argenté, sur les aiguilles de pin (pin noir d'Autriche, laricio de Corse, Salzman, pin de Monterey, maritime, sylvestre et pin d'Alep) et dans une moindre mesure sur celles d'un cèdre. Puis elle meurt à son tour.



**3** Les chenilles éclosent 30 à 45 jours après la ponte. Elles se nourrissent avec les aiguilles du pin et sont reliées entre elles par un fil de soie. Les jeunes chenilles tissent des pré-nids où elles passent la journée. Ces premiers abris légers peuvent passer inaperçus. Attention, une touffe d'aiguilles qui jaunit en est la principale manifestation. Dès que la zone autour de leur abri n'offre plus assez de nourriture, les chenilles émigrent plus haut dans l'arbre et reforment un nouveau nid. C'est ainsi que par de belles journées ensoleillées, on peut les voir en procession sur le tronc ou les branches d'un pin. Elles vivent en colonies de plusieurs centaines de chenilles. A ce stade, elles ne sont pas encore urticantes.



**4** Au cours de leur croissance, les chenilles changent de couleur et se couvrent de plus en plus de poils (jusqu'à 1 million).

## Le cycle biologique de la chenille processionnaire

# 8 étapes

# gestionnaire du pin

## Les moyens de lutte contre les chenilles processionnaires

**S**i ces chenilles représentent bien un danger sérieux pour les enfants, les personnes allergiques, les animaux, il faut relativiser et ne pas aller jusqu'à l'abattage de son arbre. Il faut donc prendre toutes les mesures pour s'en protéger. Le gestionnaire de l'espace public et les propriétaires privés doivent mettre en œuvre les moyens de

lutte nécessaires. Les actions à mettre en œuvre ne dépendent évidemment pas des dates administratives des saisons, mais sont liées au cycle de l'insecte qui peut varier selon les conditions climatiques.

Il n'existe aucun moyen de se débarrasser définitivement des chenilles. Les traitements sont à refaire chaque année. En effet,

même si l'on détruit toutes les chenilles vivantes sur son terrain, les arbres sont ré-infestés l'année suivante par des papillons pouvant provenir de plusieurs kilomètres. Les chenilles peuvent rester enfouies dans le sol de quelques jours à 5 années. Ces traitements annuels doivent donc être maintenus tant que des nids, et donc des papillons, existent sur le territoire.

### ■ LE PIÉGEAGE DES PAPILLONS : LES PIÈGES À PHÉROMONE

Cette méthode consiste à installer des pièges à phéromone sexuelle directement dans les arbres. Le piège suspendu aux branches basses du pin diffuse l'odeur du papillon femelle (phéromone). Attirés par cette phéromone, les papillons mâles volent autour. Épuisés, ils finissent par tomber dans l'entonnoir où ils se retrouvent piégés et se noient dans le liquide versé au fond du seau. La portée de la phéromone est de plusieurs dizaines de mètres. L'avantage du piégeage est sa mise en place rapide et sans protection. Il est écologique et respectueux de l'environnement.

### ■ LUTTE BIOLOGIQUE FAVORISER LE DÉVELOPPEMENT DES PRÉDATEURS NATURELS : LES NICHAIRES À MÉSANGES

La mésange, insensible aux poils urticants, est un prédateur naturel des chenilles processionnaires. En période de nidification, un couple de mésanges consomme jusqu'à 500 insectes par jour. La méthode consiste à implanter des nichoirs à mésanges près des arbres susceptibles d'être touchés par les chenilles processionnaires. Le nichoir doit être installé entre 2.5 à 3.5 mètres de haut sur le tronc, l'ouverture de 32 mm doit être exposée au sud-est à l'abri des vents dominants.

### ■ TRAITEMENT PHYTOSANITAIRE BIOLOGIQUE

Pulvérisation sur les aiguilles des résineux d'un bio insecticide : le *Bacillus thuringiensis*. Le *Bacillus* est non toxique, ne laisse aucun résidu dans le sol ni sur l'arbre traité et est sans danger pour les animaux, les insectes pollinisateurs, les organismes aquatiques, les végétaux et les utilisateurs.

### ■ TRAITEMENT PHYTOSANITAIRE CHIMIQUE

Application d'un insecticide de la famille des benzoylurées : le diflubenzuron. Ces traitements doivent être réalisés par des spécialistes.

### ■ LUTTE MÉCANIQUE : L'ÉCHENILLAGE

Couper et brûler les branches porteuses de nids en prenant soin de s'équiper de protection intégrale : combinaison, masque, lunette, gants. Il est indispensable de retirer les nids des arbres à l'aide d'un échenilloir sur une perche plus ou moins longue ou d'une nacelle si la hauteur des pins est importante afin de limiter les effets dus aux poils urticants qui se trouvent dans les nids et de diminuer les processions des chenilles entre mars et avril. Il convient également d'éliminer les nids vides qui contiennent toujours des poils urticants.



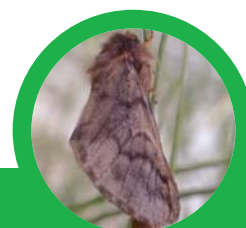
**5** Les chenilles construisent un volumineux nid d'hiver définitif sur la branche d'un pin, côté sud pour profiter des rayons du soleil. Elles passent l'hiver dans cet abri, et ne sortent que la nuit pour entretenir leur nid et se nourrir des aiguilles du pin. Les nids sont aisément repérables sur les arbres car ils ressemblent à de grossières barbes à papa, parasitant les extrémités des branches de pins.



**6** Au printemps, les chenilles en procession conduite par une femelle quittent l'arbre pour aller s'enfouir dans le sol à quelques centimètres sous terre (5 à 20 cm) dans un endroit bien ensoleillé. Les processions peuvent se déplacer jusqu'à 40 m.



**7** Deux semaines plus tard, toujours dans le sol, les processionnaires tissent des cocons individuels et se transforment en chrysalides. Elles restent dans cet état pendant plusieurs mois. Les nymphes peuvent être transportées avec les végétaux dans leur milieu de croissance, infesté par des nymphes enterrées. Toute plante cultivée à proximité d'arbres infestés peut porter la nymphe dans son système racinaire. Chaque chenille va tisser un cocon individuel dans lequel aura lieu la transformation en chrysalide puis en papillon.



**8** Au bout de quelques mois, chaque chrysalide se métamorphose en papillon, toujours sous la terre. Et puis, un soir d'été, les papillons sortent de terre et le cycle peut alors reprendre par accouplement de la femelle et du mâle.



# LE CCAS

## CENTRE COMMUNAL D'ACTION SOCIALE

**ACCUEIL DU PUBLIC EN DIFFICULTÉ FINANCIÈRE ET/OU SOCIALE.  
UN SOUTIEN POUR TOUTES VOS DÉMARCHES.  
ACCOMPAGNEMENT, ÉCOUTE, INFORMATION, ORIENTATION ET SOUTIEN.  
AIDES AUX PERSONNES EN DIFFICULTÉS, AUX PERSONNES  
EN SITUATION D'HANDICAP ET AUX PERSONNES ÂGÉES.**

### **MISE EN PLACE D'UNE PERMANENCE INFO DETTES À BOIS-LE-ROI**

Le collectif INFO DETTES, soutenu par l'UDAF 77, en accord avec le CCAS de Bois-Le-Roi, assurera une permanence d'accueil du public concerné par les problématiques du surendettement dans le cadre des activités pour lesquelles elle a été créée en 2007 ; à savoir :

- Apporter informations et conseils aux personnes surendettées
- Les aider à établir un dossier de surendettement

- Les accompagner dans le suivi de la procédure et la mise en place du plan de redressement.

Pour ce faire, INFO DETTES dispose d'un bureau dans les bâtiments de la Mairie de Bois-Le-Roi où Josiane BOSC, bénévole et membre du collectif, accueille le public chaque dernier samedi du mois, de 9h30 à 12h00.

Un autre bénévole du collectif peut

intervenir dans les mêmes conditions en cas d'empêchement de la bénévole désignée.

Les personnes concernées se rendent à nos permanences mensuelles sans prise de rendez-vous préalable. Cependant, sur demande ponctuelle initiée par le CCAS de la commune, peuvent être accueillis des débiteurs au cours d'un rendez-vous fixé à une date qui conviendra aux intéressés.

#### **UDAF DE SEINE-ET-MARNE**

56 rue Dajot  
77008 MELUN Cedex  
Tél. : 01 64 10 26 07  
direction@udaf77.fr

#### **SECRETARIAT INFO DETTES**

CDAFAL Familles Laïques  
de Vaux le Pénil  
04 Place Beuve et Gantier  
77000 VAUX LE PENIL  
Tél. : 09 75 38 81 13  
info-dettes@orange.fr

## En 2015, le CCAS a continué et étendu ses actions de solidarité.

18 familles ont été aidées en bons de carburant et alimentaires, en aides aux charges liées au logement tels qu'électricité, gaz, eau, assurance mais aussi frais de restauration scolaire, périscolaire, transport, crèche etc ...

L'Épicerie Solidaire de Vulaines-sur-Seine a toujours répondu à toutes nos demandes, par des colis d'urgence ou l'accès de nos administrés à la boutique. Notre partenariat avec l'épicerie s'est fortifié cette année par notre participation active aux collectes alimentaires sur la commune ; une collecte de lait a été organisée avec l'école des Viarons, nous remercions les enseignants pour leur contribution.

Une nouveauté cette année « Un sapin de Noël pour tous » dont 21 familles ont pu bénéficier : ce geste a été fort apprécié. Avec nos séniors, la semaine intergénérationnelle dite « Semaine Bleue » du 12 au 16 octobre a rencontré un vif succès : plus de 20 participants aux différents ateliers, écriture à la plume avec 2 classes de l'école Olivier Métra, équilibre

avec l'UFOLEP, premiers secours avec nos pompiers à la nouvelle caserne de Bois-Le-Roi et séance de sensibilisation à la conduite dirigée par un bénévole. Un grand merci à tous ces intervenants.

Le goûter de printemps au « Chalet du Moulin » à Chailly-en-Bière a attiré de nombreux danseurs pour ce temps joyeux. Le 17 décembre, fidèle à la tradition, l'équipe municipale et les membres du CCAS ont partagé un repas avec les personnes âgées de 65 ans et plus, réunissant 154 convives autour d'un menu de fête qui a su séduire les invités. Afin que chaque séniors puisse bénéficier de cet instant de fête, le CCAS avait mis en place un service de transport pour les personnes qui n'avaient pas de moyen de locomotion. Ce moment de partage très convivial et fraternel sera renouvelé. Pour les personnes qui n'ont pas pu y participer, 185 colis ont été distribués le 10 décembre. Nous continuons également à rendre visite à nos anciens Bacots qui ont quitté leur domicile et vivent maintenant en maison de retraite.

Dans la continuité :

- la navette pour se rendre au marché est

toujours active tous les jeudis matin, ■ l'atelier « Brin de Causette » tous les 1er jeudi de chaque mois en mairie : une dizaine de séniors partagent un moment de lecture, d'échange sur un livre ou un sujet d'actualité.

La commune dispose de 2 logements d'urgence gérés par le CCAS. Ces logements permettent l'hébergement temporaire de personnes en situation précaire, mal logées ou rencontrant des difficultés particulières de logement. Deux familles et une personne sans domicile fixe ont pu en bénéficier en 2015. Sensible à la cause des réfugiés, la commune a mis à la disposition de la Préfecture un de ces logements, permettant d'accueillir 2 personnes.

Nous avons répondu à toutes les demandes d'aides financières de la Maison Départementale des Solidarités. Une commission permanente a été créée au sein du CCAS, afin de permettre de régler les situations d'urgence.

**Nous serons toujours à votre écoute et rechercherons avec vous les solutions les mieux adaptées à votre situation.**



### POUR LES PERSONNES ÂGÉES

- Portage de repas à domicile
- Aide administrative
- Aide financière au chauffage
- Transport pour le marché
- Aide à domicile en partenariat avec les associations de maintien à domicile



### POUR LES ENFANTS

- Prise en charge des factures de restauration scolaire,
- Périscolaire,
- Etude dirigée,
- Voyage scolaire



### POUR LES JEUNES

- Bourse au permis de conduire, sous condition de ressources avec un projet professionnel
- Nouveauté en 2016 : il nous paraît essentiel de faciliter pour notre jeunesse l'accès au sport et à la culture. Afin de faciliter leur inscription à diverses activités associatives, le CCAS peut participer au financement de l'adhésion, en fonction du quotient familial.



### POUR LES FAMILLES

- Aide au quotidien pour les charges liées au logement, électricité, gaz, eau, loyer, assurance etc ...
- Bons alimentaires en partenariat avec l'épicerie solidaire des Jardins de Demeter à Vulaines-sur-Seine
- Mise à disposition de bois de chauffage offert au CCAS par la commune (avis d'imposition et certificat de ramonage)
- Mise à disposition gratuite de « Carrés Potagers » pour ceux qui se sentent l'âme de jardinier

## Les missions du Centre Communal d'Action Sociale

N'hésitez pas à pousser la porte !

Mme Irène Teixeira, Adjointe aux Affaires Sociales, Vice-Présidente du CCAS  
Mme Marie-Hélène Proffit, Conseillère Municipale, Déléguée aux Séniors  
Mme Nathalie BUISSON, secrétaire en charge du CCAS

**CONTACTEZ-NOUS :**

Tél. : 01 60 59 18 26/Fax : 01 60 59 18 44 ou [ccas@ville-boisleroi.fr](mailto:ccas@ville-boisleroi.fr)

## Les services médicaux et paramédicaux de la commune

### CARDIOLOGUE

■ **Dr. Arnaud Rance**  
20 avenue du 23 Août - 01 60 69 17 19

### CHIRURGIENS / DENTISTES

■ **Dr. Michel Lecourt**  
1 rue Louis Perin - 01 60 69 63 78  
■ **Dr. Martine Poncy**  
3 rue de France - 01 60 66 85 64  
■ **Dr. Pascale Fourn**  
23 avenue Foch - 01 60 69 14 14

### CABINETS INFIRMIERS

■ **Corinne Hubert-Delmotte**  
4, rue de Verdun - 01 60 69 10 82  
■ **Katty Leclair, Benoit Pageau**  
7, avenue Gallieni - 06 24 47 44 46  
■ **Sophie Belloc**  
10 bis, avenue Alfred Roll  
01 60 69 56 29 ou 06 82 92 57 14  
■ **Anne-Marie Zimmer-Mony**  
34, quai Olivier Métra - 01 60 69 54 41

### MASSEUR-KINÉSITHÉRAPEUTE

■ **Valérie Patriarche et Laurence Gacon**  
25/29 rue Colinet - 01 60 68 82 51  
ou 06 13 01 83 53  
■ **Sandrine Cuoc**  
2, rue de France - 01 75 18 39 25  
■ **Pierre-Jean Balet**  
101, avenue Gallieni - 01 60 69 61 72

### MATÉRIEL MÉDICAL

■ **Malaury Médical** - Avenue du 23 Août

### MÉDECINS GÉNÉRALISTES

■ **Dr. Bernard Reynaud**  
40 rue de France - 01 60 69 63 43  
■ **Dr. Olivier Menu**  
2 avenue Paul Doumer - 01 60 69 61 41  
■ **Dr. Sandra Quéré**  
4, rue de Verdun - 01 60 69 68 84  
■ **Dr. Marie-Emmanuelle Thomas**  
4 rue de Verdun - 01 60 66 35 26

### ORTHODONTISTE

■ **Dr. Christine Poulain**  
25 bis, rue Auguste Frot  
01 64 14 95 98

### ORTHOPHONISTE

■ **Laurence WALBROU**  
206, rue de la terre des roches  
01 64 81 10 04 - 06 62 39 55 30  
■ **Florence Delfolie-Monnot**  
23 bis, Quai de la Ruelle - 01 64 14 96 52

### OSTÉOPATHE

■ **Aurélien Gervais**  
7 avenue Gallieni - 01 64 52 04 65  
■ **Camille Billon**  
3 rue de France - 06 95 13 14 70  
■ **Philippe Charon**  
23 bis quai de la Ruelle - 06 40 38 49 88  
■ **Valérie Patriarche et Laurence Gacon**  
25/29 rue Colinet - 01 60 68 82 51  
ou 06 13 01 83 53

### PÉDICURES / PODOLOGUES

■ **Kim Ngo**  
14 rue Louis Létang - 01 60 59 10 36  
ou 06 81 93 92 74  
■ **Isabelle Millet**  
7 rue des Grès - 01 60 66 37 13  
ou 06 86 23 90 67

### PHARMACIES

■ **M. Rivet**  
9 place de la République - 01 60 69 61 00  
■ **Pharmacie du Marché**  
2 avenue Gallieni - 01 60 69 12 65

### PSYCHOLOGUE

■ **Sophie Sahuc**  
23 bis Quai de la Ruelle - 06 64 24 93 47

### SAGE-FEMME

■ **Hélène De Faily**  
23 bis Quai de la Ruelle - 01 64 38 65 74

## Rappel

Le numéro du Samu : 15  
Le numéro de police secours : 17  
Le numéro des sapeurs-pompiers : 18  
Le numéro d'appel d'urgence européen : 112  
Le numéro d'urgence pour les personnes sourdes et malentendantes : 114  
Centre hospitalier le plus proche :  
**FONTAINEBLEAU**  
55 Boulevard Maréchal Joffre  
77300 FONTAINEBLEAU  
Standard : 01 60 74 10 10

### ETABLISSEMENTS DE SANTÉ

■ **Centre de Rééducation Fonctionnelle Infantile (CRFI) - Maison d'enfants de Brolles** : accueille des enfants porteurs de pathologies nécessitant une prise en charge de médecine physique et de réadaptation.  
34 avenue Alfred Roll  
Tél. : 01 64 81 23 50 / Fax 01 64 81 23 90

■ **Maison de repos post-cure de Chantemerle : spécialisée en psychiatrie pour des soins de réadaptation**  
5 Quai de la Ruelle  
Tél. : 01 60 69 63 64 / Fax 01 64 87 10 90

■ **Maison de retraite de l'Orée du Bois, Groupe ACPPA : établissement d'hébergement pour personnes âgées dépendantes**  
56 Rue Gustave Baudoin  
Tél. : Tél 01 64 87 12 77 / Fax 01 60 59 16 48  
<http://www.acppa.fr/>  
decouvrir-le-reseau-du-groupe-acppa/

■ **Clinique du Pays de Seine** : un établissement de santé privé du groupe INICEA. Elle est spécialisée dans le traitement des pathologies psychiatriques aiguës au moyen d'unités d'hospitalisation complète pour adultes, jeunes adultes et adolescents.  
Rue de l'Île Saint Pierre  
Tél. : 01 64 81 15 15  
<http://www.cps-inicea.fr/clinique>

## PHARMACIE DE GARDE

Une procédure particulière s'applique les dimanches, jours fériés et la nuit concernant les pharmacies de garde.  
Lors de gardes de jour (dimanches et jours fériés) ainsi que lors d'urgence

pharmaceutique de nuit (de 20h00 à 9h00 le lendemain), et par mesure de sécurité, vous devez obligatoirement :

■ Entre 6h00 et 22h00, vous présenter au commissariat de Police de FONTAINEBLEAU muni d'une ordonnance datée du jour et une pièce d'identité.

■ Après 22h00, contacter la police nationale en composant le 17.

■ La pharmacie de garde sera alors prévenue, de votre passage.

■ Les coordonnées de l'officine ainsi que les modalités d'intervention (sonnette, guichet...) vous seront ensuite communiquées par l'autorité concernée.



# L'eau potable à Bois-Le-Roi : une nouvelle ère...

Depuis le 1<sup>er</sup> janvier 2016, la société SAUR est chargée de la gestion des ouvrages et équipements de distribution d'eau potable, de l'entretien, du renouvellement et des relevés des compteurs, de la gestion des relations avec les abonnés et de la facturation.

**A**près 16 ans de contrat avec la société Véolia, la commune de Bois-Le-Roi a confié à la SAUR la distribution de l'eau potable pour une durée de 8 ans.

Dès la prise en main du dossier, deux décisions se sont imposées aux nouveaux élus :

- le recours à un cabinet d'expert dans le domaine de l'eau pour prendre en charge dans de bonnes conditions ce dossier important pour les Bacots. L'enjeu était à la fois de contraindre Véolia, le délégataire sortant, à respecter les engagements auxquels il était tenu en fin de contrat et de mettre en place un mode de gestion de l'eau adapté pour les années à venir ;
- la prorogation d'un an de la durée du contrat avec Véolia, pour mener à bien cette mission.

**DÉBUT 2015** : lancement du marché d'assistance à maîtrise d'ouvrage, qui a abouti à la désignation du cabinet Gétudes, expert dans le domaine de l'eau, pour accompagner les élus dans la procédure.

**PRINTEMPS 2015** : diagnostic par Gétudes des insuffisances de suivi régulier et mise en place de mesures pour redresser la situation avant la fin du contrat de Véolia.

**10 JUIN 2015** : au vu de l'expertise produite par ce cabinet, le conseil municipal a décidé d'opter pour le maintien d'un mode de gestion de l'eau sous forme de délégation de service public. Pour une commune de la taille de Bois-Le-Roi, ce mode a été jugé plus adapté qu'une gestion en régie directe, notamment en raison des coûts à supporter pour les besoins en personnel requis pour assurer la continuité du service 24h sur 24 tout au long de l'année.

**JUIN / JUILLET 2015** : préparation du nouveau projet de contrat.

**16 JUILLET 2015** : lancement de l'appel d'offres pour une nouvelle délégation de service public.

**MI SEPTEMBRE - MI OCTOBRE 2015** : réception et analyse des offres reçues de 3 candidats.

**13 OCTOBRE 2015** : commission de délégation des services publics pour l'admission des offres.

**JUSQU'À MI NOVEMBRE 2015** : trois tours de négociation sont organisés avec les candidats par le maire.

A l'issue de cette phase essentielle pour la qualité du contrat et les engagements du futur délégataire, de l'avis de tous, l'offre de la société SAUR est apparue comme la mieux disante au regard des principaux critères techniques, de qualité de service et de prix.

A souligner que la commission « eau » composée d'élus de la majorité et de l'opposition a été réunie à chaque étape importante de la procédure. Les élus de la majorité comme ceux de l'opposition ont ainsi pu s'exprimer sur le contenu du nouveau contrat et sur le choix des offres.

**9 DÉCEMBRE 2015** : le choix de la SAUR est confirmé par le vote du conseil municipal.

Durant cette année 2016, les élus et le cabinet Gétudes doivent :

**1.** Vérifier que le contrat est bien respecté par la Saur (informations clientèle, amélioration de rendement du réseau, renouvellement



## LES APPORTS DU NOUVEAU CONTRAT

- Davantage de moyens de contrôle sur les conditions d'exploitation du service par le délégataire et sanctions financières en cas de non respect.
- Engagement à plus de transparence sur la gestion du service et sur les interventions effectuées sur le territoire
- Diminution du prix de l'eau de 28% pour les abonnés : le nouveau délégataire réduit fortement sa part sur les factures d'eau. Par contre, le montant de la facture assainissement ne change pas.
- Garantie d'un meilleur rendement notamment grâce à une politique renforcée de détection des fuites.

## RAPPEL DES CONTACTS AUPRÈS DE LA SAUR :

### Agence en ligne

<http://www.saurclient.fr>

Agence de Nemours - 25 route de Montargis, de 9h à 16h30  
Accueil téléphonique de 8h à 18h - 03 58 58 20 00

En dehors de ces horaires ainsi que les WE, les appels sont redirigés vers la permanence de service.  
Numéro d'urgence 24H/24  
03 58 58 20 09

ment des compteurs de plus de 15 ans) par des réunions régulières.

**2.** Etudier une option de mise en place d'une télé-relève de consommation sans déplacement d'un employé au domicile. Les résultats de cette étude seront présentés lors d'une réunion publique.

**3.** Faire analyser la qualité de l'eau notamment en cherchant des molécules qui ne font pas l'objet des analyses habituelles (les hormones par ex).

Enfin, il nous faut prévoir de grands travaux sur une décennie pour éliminer tous les branchements en plomb. Ceux-ci seront couplés aux travaux de voirie et remplacés par des connexions en polyéthylène. Une cinquantaine de remplacements de raccords en plomb a été réalisée en 2015 mais il en reste encore près de 700 sur la commune.

## TRAVAUX RUE MOREAU DE TOURS



Séance de haute voltige rue Moreau de Tours pendant les quelques semaines nécessaires au changement des poteaux électriques. L'objet de ce chantier mené par ERDF: remplacer les poteaux anciens par des poteaux neufs, de plus petite taille et surtout sécuriser le transport de l'électricité en remplaçant les câblages à nu existant par un câblage isolé.

## 80 ANS DE LA CHARCUTERIE LEBÈGUE



Le dimanche 8 novembre, la charcuterie Lebègue fêtait ses 80 ans d'existence sur le marché de Bois-Le-Roi : 3 générations de charcutiers installés Place de la Cité, avec une présence indéfectible de Madame et de Monsieur sur le marché de Bois-Le-Roi les Jeudis et Dimanche, en toutes saisons! Bravo et merci à eux pour ce moment convivial.

## UN VÉLIGO EN CONSTRUCTION À BOIS-LE-ROI

Le vélo est plus qu'un loisir, c'est un mode de déplacement. C'est pourquoi le STIF (Syndicat de Transport d'Ile-de-France) met en place une politique de stationnement vélo avec le développement d'espaces Véligo (service de stationnement des vélos en abri ou consigne sécurisée proche des gares et stations) pour inciter les usagers à utiliser le vélo pour rejoindre les transports en commun. Ces espaces permettent d'utiliser le vélo régulièrement pour se rendre à la gare, sans craindre d'éventuels



vandalismes. Véligo est un service ouvert à tous les voyageurs des transports en commun franciliens détenteurs d'une carte Navigo. Le tarif varie de 10 à 30 euros pour un abonnement annuel. Le nombre de places étant limité (40 places pour Bois-Le-Roi), les emplacements sont attribués au fur et à mesure de la réception des demandes. Intéressé ? Soyez attentif aux informations diffusées prochainement en gare de Bois-Le-Roi.

## RÉNOVATION DU MUR DE LA MAIRIE



La première phase du chantier de rénovation du mur extérieur de la Mairie réalisé par l'association Initiatives 77 pour la réinsertion de chômeurs de longue durée est presque achevée. La première partie du mur long de 107 mètres montre un ouvrage à pierres vues avec un mortier à la chaux réalisé selon des méthodes traditionnelles. Grâce à un hiver peu rigoureux, les travaux vont bon train et la deuxième phase est en cours d'achèvement. Suivra bientôt le lavoir, élément important du petit patrimoine architectural local.

## INFORMATISATION DU PRÊT À LA BIBLIOTHÈQUE



En 2015, la Bibliothèque Municipale de Bois-Le-Roi inaugurait son portail en ligne, un site internet nouvelle génération pour retrouver toutes les informations de votre bibliothèque en un seul clic bibliotheque-

boisleroi.opac3d.fr. En 2016, place à l'informatisation du prêt. D'ici l'été, non sans un brin de nostalgie pour cette époque, les fiches cartonnées disparaîtront au profit d'une douchette et d'une carte magnétique. Un bond en avant ? Plutôt le rattrapage d'un retard accumulé au cours de trop longues années! Egalement, mise en ligne récente de Mention Ados, le blog de la bibliothèque destiné aux Ados, initié, géré et modéré par Amandine.

<http://biblr-ado.blogspot.com>

## RUE LOUIS LETANG : CONTRESENS CYCLABLE



La rue Louis Létang, placée en sens unique montant depuis la rue Carnot pour faciliter l'accès aux pompiers de Bois-Le-Roi dont la caserne se trouve rue des Foucherolles vers la partie haute de la commune, est autorisée aux vélos en sens descendant depuis les rues de la République, du Mossu et du Cormier. Une signalisation a été installée à cet effet pour prévenir les automobilistes empruntant cette voie de la possible présence de cyclistes en sens descendant.

## PLAQUE SIGNALÉTIQUE TOURISTIQUE : AVENUE ALFRED ROLL

Au cœur du hameau de Brolles, l'auberge « Deligant », du nom de son propriétaire, devenue « Hôtel de la Forêt » accueille de nombreux peintres à la fin du XIX<sup>e</sup>. L'un d'entre eux, E.W. Redfield, célèbre impressionniste américain, épouse la fille de l'aubergiste. Comme dans la fameuse auberge Ganne de Barbizon, les peintres réalisent sur les murs ou les portes des paysages ou des scènes de vie, par jeu ou pour payer leur pension. La plaque récemment installée sur un pupitre sur le trottoir opposé est le dernier élément d'une vaste chaîne de signalétique touristique déployée dans les villages de la Communauté de Communes du Pays de Seine.

## SÉCURISATION DE CHEMINEMENT SOUS LE PONT DU CHEMIN DE FER



Avenue Doumer/rue des Sesçois/Avenue Foch/rue de la Gare/Avenue de la Forêt : assurément le carrefour supportant la plus grande charge de circulation dans Bois-Le-Roi. Un pont sous la voie ferrée et une descente de quai de gare qui enregistre un flux important de piétons se hâtant de retour du travail, des trottoirs étroits, une habitude de traverser au plus court au milieu de l'intersection, assurément un miracle quotidien qu'aucun accident majeur n'ait été enregistré à ce jour. La pose de barrières, type croix de Saint-André, placées sur le trottoir afin de protéger les piétons des véhicules et de canaliser le flux vers le passage pour piétons est sans doute une première étape vers un aménagement plus ambitieux de cet espace. Effet dissuasif réel ou simple appréhension de nouveaux obstacles, la vitesse des véhicules diminue naturellement à l'approche du franchissement. Il est fâcheux de constater que de trop nombreux piétons profitent encore de quelques centimètres d'espace libre entre la première barrière et le muret pour enjamber et couper au plus court pour traverser malgré la proximité du passage pour piétons.

## TRAVAUX RUE PASTEUR



Après l'intervention au cours de l'été sur les branchements en plomb, ce sont les poteaux électriques qui ont fait l'objet d'une dépose avec un remplacement du câblage à nu par un câblage gainé et des poteaux de taille inférieure. Ces travaux préfigurent la

requalification complète de la rue Pasteur sur la portion située entre la rue des Trois Croix et l'avenue de la Forêt : réfection des trottoirs en béton désactivé avec entrées charrières en pavés, nouvelle couche de roulement, redistribution des places de stationnement, stationnement autorisé d'un seul côté, mise en sens unique descendant en direction de l'avenue de la Forêt avec contresens autorisé pour les cyclistes depuis la place Paul Plet, création d'une zone 30 KMH avec des jardinières côté opposé au stationnement et d'une zone bleue entre l'avenue de la forêt et la rue de la Paix. Au terme de ces travaux prévus pour le printemps 2016, c'est l'espoir d'une bouffée d'oxygène pour les riverains de cette rue située à proximité immédiate de la gare subissant un engorgement quotidien lié au stationnement. C'est aussi la création d'un axe de circulation douce pour les cyclistes venant ou allant vers le quartier de Brolles depuis le centre-gare.

## INITIATIVE CITOYENNE



Une idée a germé dans l'esprit d'un groupe de Bacots à la suite d'un constat partagé : trop de déchets de toutes sortes gisent sur les bas-côtés des routes qui traversent la forêt de Fontainebleau. Seul, il est impossible de les ramasser tant le volume est important. Alors, pourquoi ne pas mobiliser des énergies via les réseaux sociaux ? C'est l'idée d'une petite marche pour une grande démarche. Le rendez-vous est donné 1 fois par mois via une page facebook en un lieu donné. Aucune contrainte d'engagement. Gants, gilets fluorescents, sacs poubelles, envie et bonne humeur sont les seuls outils nécessaires. Et chacun consacre le temps qu'il veut avec une limite de 2 heures à une action au service de l'environnement. Ils en sont au 7<sup>ème</sup> ramassage et plus de 100 personnes se sont mobilisées lors de la dernière session. Vous souhaitez rejoindre la cohorte des ramasseurs ?

[www.facebook.com/groups/624492247651915/](http://www.facebook.com/groups/624492247651915/)

## SIGNALISATION RUE DES GRÈS



La rue des Grès débouche sur un rétrécissement important à son intersection avec l'Avenue Castellani avec un virage à angle droit. La circulation est de ce fait interdite aux bus et poids lourds au-delà de la rue des Noisetiers puisqu'il leur est impossible d'effectuer un demi-tour au-delà de la rue des Noisetiers ni de tourner sur l'Avenue Castellani. Un panneau signifiant cette limitation de circulation existait bien à l'entrée de la rue des Grès au niveau du carrefour situé face au cimetière. Ce panneau avait disparu ! Il est de nouveau présent, épargnant ainsi une improbable situation aux véhicules lourds empruntant cette voie.

## LES GESTES QUI SAUVENT : FORMATIONS GRATUITES

Après les événements tragiques qui ont marqué la France en 2015, de nombreux Français ont exprimé le souhait de connaître les gestes utiles pour sauver des vies. Pour répondre à cette demande, le ministère de l'Intérieur avec l'ensemble des acteurs du secours et en partenariat avec l'Education nationale, organise des séances d'initiation gratuites de 2 heures. Ces sessions sont organisées sur l'ensemble du territoire français au cours du mois de février 2016.

**Vous pouvez vous inscrire à partir du site : <http://www.interieur.gouv.fr/A-votre-service/Ma-secureite/> Les-gestes-qui-sauvent**

## CARTE D'ÉLECTEUR : IMPORTANCE DE SA MISE À JOUR

L'année 2016 n'est pas une année d'élection. Néanmoins, une mise à jour des listes électorales doit être effectuée. Signalez à la mairie tout changement d'adresse postale même si vous restez sur la commune : une modification du bureau de vote peut en résulter !



# NICOLAS CERTENAI

“ Né à Brest en 1982, je suis venu indirectement à la musique. Saxophoniste dans mon enfance, j'ai suivi un cursus littéraire tout en gardant une place importante pour les arts, la peinture puis le chant. Après des études de philosophie, j'ai pris, comme beaucoup d'artistes, ma valise et suis venu à Paris où j'ai intégré, après deux années préparatoires, le Conservatoire National Supérieur de Musique.

**A** l'issue de cinq années de formation, riches en langues, théâtre, ou encore en danse, j'ai eu l'occasion de chanter les principaux rôles de basse dans les opéras mozartiens (*Die Zauberflöte*, *Le Nozze di Figaro*, *Don Giovanni...*), verdiens (*La Traviata*, *Rigoletto*) en passant par quelques classiques des compositeurs français (*Pelleas et Mélisande* de Debussy, plus récemment *Roméo et Juliette*, de Gounod, ou encore des œuvres un peu plus rares comme *O Mon Bel Inconnu*, de Reynaldo Hahn) dans les principaux lieux culturels parisiens (Opéra Comique, Théâtre du Châtelet, Théâtre des Champs-Élysées, Cité de la Musique ou encore dans différentes églises : Notre-Dame de Paris, la Madeleine, Saint Sulpice, etc) mais aussi, un peu partout en France (Opéra

de Tours, Reims, Aix en Provence, Grenoble...) et parfois, plus rarement, à l'étranger.

La vie de l'artiste lyrique est faite de contraste, de périodes assez calmes durant lesquelles on travaille dans son coin ou avec un pianiste chef de chant et d'autres, très intenses, pendant lesquelles on part environ un mois s'immerger dans cette belle aventure qu'est la création d'un opéra. Durant ce temps, le plus souvent, on ne voit pas sa famille dont on est éloigné et c'est alors une petite mini vie qui commence : nouvelle ville, nouvel habitat, nouveau lieu de travail, nouveaux collègues... Toute l'énergie est alors dévolue à la création d'un spectacle.

La pression y est également omniprésente : que ce soit lors des auditions qui jalonnent la vie professionnelle du chanteur ou lors des spectacles où souvent des milliers de personnes focalisent leur attention sur le soliste. En fait, le métier d'artiste lyrique est assez semblable à celui de sportif de haut niveau : un travail et une technique qu'il faut sans cesse remettre sur le métier, beaucoup de temps consacré à la préparation en vue d'occasions de faire ses preuves qui sont finalement, en comparaison au temps de maturation, assez rares -comme toutes les compétitions- et durant lesquelles il n'y a pas vraiment de place pour être deuxième ou troisième (pour une audition, être le second, c'est déjà trop !).

Je crois que c'est pour cela que je suis venu m'installer dans un lieu de vie aussi paisible

ARTISTE LYRIQUE BASSE

<http://nicolascertenais.free.fr>

qu'agréable que Bois-Le-Roi : la proximité avec la capitale associée au calme et la nature pour me ressourcer, ce qui s'avère, en ce qui me concerne, indispensable. De même, l'inspiration et la sérénité qui s'en dégagent sont propices au travail de l'artiste car un spectacle n'est qu'une petite partie émergée d'un processus de création beaucoup plus vaste. Ce dernier va du travail technique à la traduction des textes, de l'apprentissage d'un rôle à la construction du personnage et toutes ces petites choses qui font, qu'une fois amenées sur scène, le spectateur partage les émotions qui sont véhiculées dans une voix et une interprétation. Père de deux jeunes enfants, je suis également sensible à la découverte de la musique par le jeune public et essaie de contribuer à la vie culturelle de Bois-Le-Roi. Dans cet esprit, j'ai chanté pour les enfants de l'école du Château de Brolles l'an passé, également lors d'un spectacle de mon ami comédien Christophe Delort -bacot lui aussi- au Château de Tournezy, ou plus récemment, à l'occasion des vœux du Maire, afin de souhaiter une bonne année aux Bacots en musique. Parmi mes projets immédiats, des concerts de musique sacrée à Paris et Rigoletto que je retrouverai à Grenoble durant tout le mois de mars.

NICOLAS CERTENAI

## Février

### LES FONTAINES À HISTOIRES



#### Stages enfants : Contes et Théâtre d'improvisation du 22 au 26 février 2016

Contes pour enfants de 4 à 6 ans de 9h30 à 11h, salle du Clos Saint-Père, site Olivier Métra  
Théâtre d'improvisation pour enfants de 8 à 10 ans de 11h à 12h30, salle du Clos Saint-Père, site Olivier Métra

#### Stage adultes : Prise de parole en public du 22 au 26 février 2016

De 20h à 22h, salle du Clos Saint-Père, site Olivier Métra

#### Renseignements et inscriptions :

06 21 12 66 99 ou par mail  
lesfontainesahistoires@orange.fr

### LES JARDINS DE LA DÉCOUVERTE



#### Stages enfants, enfants/adultes Vacances de Février « Les Délices de l'hiver », salle du Clos Saint-Père, site Olivier Métra

#### 22 AU 26 FÉVRIER 2016 :

■ ateliers bricolo cuisto pour les 4/6 ans de 9h15 à 10h45

■ ateliers bricolo cuisto pour les 6/9 ans de 11h à 12h30

■ ateliers bricolo philo pour les 7/11 ans de 14h30 à 16h

#### 29 FÉVRIER AU 4 MARS 2016 :

■ ateliers bricolo cuisto pour les 4/6 ans de 11h à 12h30

■ ateliers bricolo cuisto pour les 6/9 ans de 14h30 à 16h

Pour les bricolo cuisto, des recettes à cuisiner et à déguster, des fruits et des légumes à croquer, des visages à inventer. Pour les bricolo philo, des mots pour cogiter et pour tous les « bricolo », peinture, pliages, modelage, lectures, contes et belles histoires. 29 février au 4 mars 2016, tous âges confondus de 8 à 88 ans, en solo ou en duo ateliers modelage, découverte des techniques de modelage en pâte Fimo pour créer un marché miniature.

#### Contact et informations :

06 19 19 85 80

www.jardinsdeladecouverte.fr

Facebook : « Jardins de la découverte ».

## Mars

### FC BOIS-LE-ROI



#### Loto du Foot ouvert à tous

Samedi 12 mars 2016, 19h30 salle Marcel Paul, rue Demeufve, Bois-Le-Roi.

#### Contact et informations :

fc.boisleroi@orange.fr

### LES FONTAINES À HISTOIRES

#### 4<sup>e</sup> édition du Festival Contes en maisons

Du 18 au 28 mars 2016 :

«Contes en Maisons », qu'est que c'est?

■ Des hôtes qui ouvrent les portes de leur maison ;

■ Des conteurs en herbe et professionnels qui offrent leurs histoires;

■ Un public curieux, de petits et grands, venus pour écouter des histoires mais aussi partager un moment convivial autour de la table.

Condition pour accueillir une contée : disposer d'une pièce permettant d'accueillir 30 à 40 personnes chez soi.

#### Contact et informations :

Mathilde au 01 64 64 28 21 ou  
cinema@fdfr77.org

### TRAIT D'UNION



#### Audition Multi-classes ouverte à tous

Samedi 19 mars 2016, 18h salle du Clos Saint-Père, site Olivier Métra.

**Contact et informations :** 01 64 87 11 90  
letraitdunion77@orange.fr

### LES AMIS DE MUSIDORA



#### Assemblée Générale Ordinaire ouverte au public suivie du Pot de l'Amitié

25 mars 2016, 20h30 salle du Clos Saint Père, Site Olivier Métra.

**Contact et informations :** 01 60 66 30 41 /  
06 64 99 97 69 / cy.dupart@orange.fr  
http://lesamisdemusidora.blogspot.fr/

## Avril

### TRAIT D'UNION

#### Week-end musical

A l'Espace Multiculturel de Chartrettes (EMC), 43 rue Clémenceau

**Vendredi 1<sup>er</sup> avril 2016**, 20h Concert des Grands Elèves (Entrée Libre)

**Samedi 2 avril 2016** après-midi Concert Ensembles et Musiques Actuelles (Entrée Libre)

**Samedi 2 avril 2016**, 20h30 Concert des Professeurs (Entrée Libre)

**Contact et informations :** 01 64 87 11 90  
letraitdunion77@orange.fr

## LES FONTAINES À HISTOIRES

### Stages enfants : Contes et Théâtre d'improvisation du 25 au 29 avril 2016

Contes pour enfants de 4 à 6 ans de 9h30 à 11h, salle du Clos Saint-Père, site Olivier Métra  
Théâtre d'improvisation pour enfants de 8 à 10 ans de 11h à 12h30, salle du Clos Saint-Père, site Olivier Métra

### Stage adultes : Grandir la confiance en soi du 25 au 29 avril 2016

De 20h à 22h, salle du Clos Saint-Père, site Olivier Métra

#### Renseignements et inscriptions :

06 21 12 66 99 ou par mail  
lesfontainesahistoires@orange.fr

## FC BOIS-LE-ROI

### Stage de Pâques pour les enfants de 7 à 14 ans ouvert à tous

Du 18 au 22 avril 2016 de 9h à 17h au stade Langenargen.

#### Contact et informations :

fc.boisleroi@orange.fr

## US BOIS-LE-ROI BASKET

### Stage d'avril avec Thierry ZIG et les éducateurs de l'USBB. Catégorie U13 à U17 (places limités à 40)

Du 25 au 29 avril 2016 de 14h à 18h  
Gymnase du stade Langenargen

#### Inscriptions :

basketcampboisleroi@gmail.com

#### Contact et informations :

www.usboisleroi-basket.fr /  
www.facebook.com/usbbasket

## LES PROFESSIONNELS DE BOIS-LE-ROI

### Salon du bien-être le 16 mai 2016 de 9h30 à 17h

Spa Ô de Sermaise  
10, rue de l'Île Saint-Pierre

#### Contact et informations :

01 60 66 50 38  
www.infoseine.com  
www.odesermaise.fr

## Mai

### TRAIT D'UNION

### Spectacle des classes de théâtre (Entrée Libre horaire à préciser)

Dimanche 22 mai 2016, salle du Clos Saint-Père, site Olivier Métra

**Contact et informations :** 01 64 87 11 90  
letraitdunion77@orange.fr

### FC BOIS-LE-ROI

### Tournoi U11 et U13

28 mai 2016 de 9h à Minuit au stade Langenargen.

#### Contact et informations :

fc.boisleroi@orange.fr

### TRAIT D'UNION

### "La Flûte en Chantier" Opéra pour flûtes traversières - Pièce musicale et théâtrale

Samedi 28 mai 2016, 20h30 Préau Olivier Métra, Ecole Olivier Métra (Entrée libre)

**Contact et informations :** 01 64 87 11 90  
letraitdunion77@orange.fr

## ANERIE BACOTTE



### Vendez ou achetez à petit prix : matériel ou vêtements d'équitation, attelage, matériel de traction animale

Dimanche 29 mai 2016, 10h à 17h, Vide-Ecurie Chemin de Samoï, Bois-Le-Roi.  
L'Ânerie Bacotte organise le premier vide-écurie réservé aux particuliers. Le principe est exactement le même qu'un vide-grenier sauf que c'est exclusivement réservé au milieu des équidés et de l'équitation.

#### Informations et inscriptions :

06 03 32 38 66 anerie.bacotte@gmail.com  
www.anerierie-bacotte.com

## Communication des Associations

### NOUVEAU : LES 10 PETITS BONHEURS



Benjamine des associations bacottes, « Les dix petits bonheurs » est une association dédiée au théâtre et à la diffusion de

textes contemporains. Elle organise des spectacles vivants avec des comédiens professionnels. Elle propose également des ateliers de théâtre et d'écriture en français et en allemand ouverts à tout âge et pour tous les niveaux.

#### Contact et informations :

Astrid Monet  
lesdixpetitsbonheurs@gmail.com

### NOUVEAU : LES JARDINS DE LA DÉCOUVERTE

### Eveil créatif, de 2 à 100 ans !

L'association "Les jardins de la découverte" propose des ateliers créatifs et culturels pour les enfants, les adolescents, les adultes et les familles. Au programme : découverte ludique de l'anglais, création de carnets de voyages, modelage en pâte Fimo, travaux manuels, expérimentation de la Pleine Conscience, aventures en forêt, exploration des goûts et des saveurs, échanges philosophiques... Les animateurs, artistes ou pédagogues, partagent les mêmes objectifs : favoriser le partage, susciter la curiosité et valoriser l'expression personnelle.

Les mardis de 16h35 à 18h en période scolaire: "In English, please !", ateliers d'anglais pour les 3-6 ans, salle du Clos Saint-Père, site Olivier Métra.

#### Contact et informations :

06 19 19 85 80  
www.jardinsdeladecouverte.fr Facebook : "Jardins de la découverte".

### LE TRAIT D'UNION

### L'envie de jouer vous démange?

Vous avez fait de la musique, vous avez bien envie de vous y remettre mais...vous pensez

Peut être que vous n'avez pas ou plus le niveau ? Que votre budget est déjà bouclé ? N'hésitez plus! Faites-vous plaisir, venez nous rejoindre.

Adultes ou jeunes adultes, les seules conditions sont votre enthousiasme et votre participation.

Voici avec qui et comment : L'orchestre, dirigé par François Lansiaux, a pour mission première de compléter le cursus musical des élèves de l'école de musique dans la pratique du "jouer ensemble": s'accorder, écouter l'autre, s'harmoniser entre instrumentistes, respecter le tempo mais aussi apprendre à attendre et à jouer au bon moment en regardant celui qui dirige. Quelle satisfaction et quel plaisir de pouvoir jouer ensemble des morceaux issus d'un répertoire varié, allant du classique à la variété. Pour rejoindre l'orchestre, pas d'inscription aux cours, seule l'adhésion à l'association est requise. Les répétitions ont lieu le mercredi de 18h30 à 20h00 au Clos-Saint-Père.

Alors, rendez-vous au Clos Saint-Père, site Olivier Métra ou contactez-nous au 01.64.87.11.90 ou par mail [letraitdunion77@orange.fr](mailto:letraitdunion77@orange.fr)

## JUMELAGE



Bois-le-Roi Jumelage organise un voyage en car à Munich entre le 22 et le 28 août 2016 avec hébergement à l'Hôtel ouvert à tous, adhérents du Jumelage et extérieurs ! Envie

d'Allemagne... inscrivez-vous.

### Informations et réservations :

06 76 53 42 45

<http://boislerojumelage.olympie.in>

## USB SECTION ARTS MARTIAUX



### Judo, Aïkido, Karaté, Taï-Chi-Chuan

Vous pouvez vous inscrire toute l'année. La participation aux cours sera calculée par rapport au nombre de mois

restant avant la fin de l'année scolaire... A l'exception de la licence.

### Contact et informations :

[www.usboisleroi.fr](http://www.usboisleroi.fr)

## février

### Organisation Service jeunesse de la Communauté de Communes du Pays de Seine

LUNDI 22 AU VENDREDI 26 FÉVRIER

### Journées Oxygènes des vacances d'Hiver

Sport, activités manuelles, théâtre d'impro ou cuisine, tu as entre 11 et 17 ans, tu veux découvrir de nouvelles pratiques sportives et culturelles ou tout simplement passer un bon moment ? Les Journées Oxygènes sont faites pour toi ! Un nouveau lieu pour découvrir de nouveaux horizons : Salle des Vergers, 15 Avenue Dona Mencía, Chartrettes. Les inscriptions se font jusqu'au mercredi 10 février. Ensuite, tu peux tenter ta chance, s'il y a des places disponibles, nous t'accueillerons avec plaisir !

### Pour en savoir plus :

[www.cc-paysdeseine.fr](http://www.cc-paysdeseine.fr) (onglet Jeunesse)

### Organisation Bibliothèque Municipale de Bois-Le-Roi



23 FÉVRIER

### Le Monde de la Nuit, animation lecture Vacances de Février

Bibliothèque Municipale, 11 Avenue Gallieni, Bois-Le-Roi.

14h à 15h pour les 6/8 ans

15h30 à 16h30 pour les 3/5 ans

### Informations/Inscriptions :

Tél. : 01 60 69 54 06

<http://bibliotheque-boisleroi.opac3d.fr>

### Organisation Service Culturel de la Mairie de Bois-Le-Roi, Accueil et entrée Mairie

18 JANVIER - 26 FÉVRIER

### Exposition photographies de Michel Huot

Photographe autodidacte, Michel Huot acquiert a eu une expérience professionnelle au sein d'un groupe de



presse et auprès de photographes de renom qui le guident dans ses choix. L'évolution des techniques lui procure une plus grande liberté d'interprétation des images, notamment le traitement des paysages, souvent retouchés, toujours emprunts d'une certaine nostalgie. Autres aspects de son travail, les portraits de femmes ou de musiciens célèbres qui ont été exposés à la Maison de la Vallée à Avon et au théâtre de Fontainebleau.

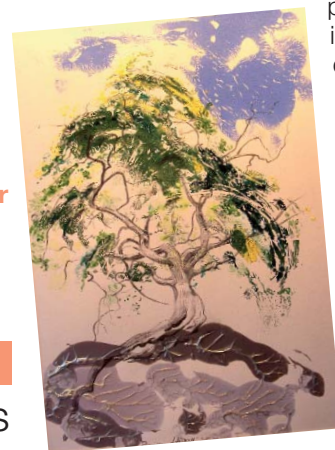
## mars

### Organisation Service Culturel de la Mairie de Bois-Le-Roi, Accueil et entrée Mairie

1<sup>ER</sup> AU 31 MARS

### Exposition de peintures de Dominique Ladoux

Dominique Ladoux présente des peintures sur le thème de la nature,



puisant son inspiration dans la forêt de Fontainebleau, les éléments comme le Cosmos, le village de Bois-Le-Roi, les coqs et le Phénix. Sa peinture s'imprègne du mouvement

et du lyrisme. Peintre depuis 50 ans, ses œuvres ont été exposées en France, en Europe et aux Etats-Unis, à New York notamment.

## Organisation Espace Multiculturel de Chartrettes (EMC)

13 MARS

### Salon du livre Entrée Libre

Espace Multiculturel de Chartrettes (EMC), 43 rue Georges Clémenceau, Chartrettes

#### Pour en savoir plus :

[www.mairie-chartrettes.fr](http://www.mairie-chartrettes.fr)  
(onglet culture)  
Tél. : 01 64 81 32 32

## Organisation Mairie de Bois-Le-Roi/ Espace Multiculturel de Chartrettes

26 MARS

### Concert Saint Patrick Musique Celtique Pop- Folk : Arran



Une belle affiche pour une première programmation conjointe Bois-Le-Roi/Chartrettes à l'EMC : un pub éphémère et une ambiance celtique garantie avec le groupe de pop-folk Arran

ancré dans les traditions irlandaises et écossaises. Entre airs traditionnels et compositions originales, les 5 musiciens du groupe vous invitent à découvrir un univers musical original et positif, mélangeant l'esprit celtique avec des mélodies pop, folk et jazzy. Une musique qui a du cœur et une âme, ne ressemblant à aucune autre. Avec de nombreux concerts et tournées en France depuis sa création, Arran sait construire une relation particulière avec le public, alternant entre humour (le fameux "craic" irlandais) et émotion.

Espace Multiculturel de Chartrettes (EMC), 43 rue Georges Clémenceau, Chartrettes.

26 mars 2016 : 20h30, Entrée libre sur réservation (nombre de places limité).

#### Réservations :

01 69 59 18 18 / 01 64 81 32 32

#### Pour en savoir plus :

[www.ville-boisleroi.fr](http://www.ville-boisleroi.fr) / [www.mairie-chartrettes.fr](http://www.mairie-chartrettes.fr) / [www.arran.fr](http://www.arran.fr)

## Organisation Mairie de Bois-Le-Roi

27 MARS



### Chasse aux Œufs

Distribution de chocolats chauds pour tous par l'association La Pétanque de Bois-Le-Roi.

Parc de la Mairie, Avenue Paul Doumer, Bois-Le-Roi.

27 mars 2016 de 10h à 12h, pêche miraculeuse autour de la fresque pour les petits (2/5 ans)

#### Pour en savoir plus :

[www.ville-boisleroi.fr](http://www.ville-boisleroi.fr) (onglet agenda)  
01 60 59 18 18 / 01 60 59 18 12

## avril

### Organisation Mairie de Bois-Le-Roi/ Association La Pétanque de Bois-Le-Roi

9 - 10 AVRIL

### Fête médiévale

Ile de Loisirs (Base Régionale de Loisirs), rue Tournezy, Bois-Le-Roi.

**Samedi 9 avril 2016 à partir de 14h :** village médiéval et animations médiévales. Entrée Libre

**Samedi 9 avril 2016 à partir de 19h :** Banquet Médiéval sur Réservation (adultes 25 euros enfants jusqu'à 15 ans 10 euros) animation du banquet par les troupes médiévales et spectacle de feu en clôture.

**Dimanche 10 avril 2016 à partir de 9h** toute la journée. Entrée Libre.

La deuxième édition de la fête médiévale va battre son plein dans un

écran de verdure, l'île de Loisirs de Bois-Le-Roi. Au programme : un clan écossais et son village médiéval, des jeux traditionnels en bois, des artisans, des musiciens, des danseurs plus de 80 artistes... un banquet médiéval, un spectacle de feux...

#### Réservations Banquet Médiéval :

06 65 05 74 29

#### Pour en savoir plus :

01 60 59 18 18 / 01 60 59 18 12  
[www.ville-boisleroi.fr](http://www.ville-boisleroi.fr) (onglet agenda)

## Organisation Mairie de Bois-Le-Roi

DIMANCHE 10 AVRIL

### Vide-Grenier

**Nouveau lieu** pour l'édition 2016 du Vide-Grenier annuel : l'île de Loisirs de Bois-Le-Roi. 240 emplacements pour des exposants non professionnels. Buvette et restauration sur place.

Ile de Loisirs de Bois-Le-Roi, rue Tournezy  
De 9h à 18h

#### Pour en savoir plus :

01 60 59 18 18 / 01 60 59 18 12

#### Inscriptions :

Mairie de Bois-Le-Roi du 7 au 18 mars inclus [www.ville-boisleroi.fr](http://www.ville-boisleroi.fr) (onglet agenda)





**Organisation Bibliothèque Municipale de Bois-Le-Roi**

19 AVRIL

C'est la fête à la grenouille, animation lecture Vacances de Pâques

Bibliothèque Municipale de Bois-le-Roi, 11 Avenue Gallieni, Bois-Le-Roi.

19 Avril 2016 : C'est la fête à la grenouille, animation lecture Vacances de Pâques 14h à 15h pour les 6/8 ans – 15h30 à 16h30 pour les 3/5 ans

**Informations/Inscriptions :**

01 60 69 54 06

<http://bibliotheque-boisleroi.opac3d.fr>

**Organisation Mairie de Bois-Le-Roi/F.N.A.C.A (Fédération Nationale des Anciens Combattants d'Algérie)**

24 AVRIL



Journée nationale du souvenir des victimes et des héros de la Déportation

11h Place Jeanne Platet, Bois-Le-Roi

**Pour en savoir plus :**

01 60 59 18 18 / 01 60 59 18 12

[www.ville-boisleroi.fr\(onglet agenda\)](http://www.ville-boisleroi.fr(onglet agenda))

# mai

**Organisation Service Culturel de la Mairie de Bois-Le-Roi, Accueil et entrée Mairie**

1ER AU 31 MAI



PETALES AU VENT

## Exposition de peintures de LiYingXie-Eckerlein

LiYing est arrivée en France en 2007. Elle s'imprègne de l'ambiance émanant de l'art occidental et retourne peu à peu à la vie d'artiste après des études scientifiques en pratiquant le piano, le chant et la peinture. « L'art n'est pas un luxe, c'est une nécessité », comme le note l'écrivain Gao Xingjian. LiYing commence à peindre ce qu'elle ressent lors des moments forts de sa vie à travers des métaphores mettant en scène des sujets divers et puise son inspiration dans la nature, les animaux, les photographies...

Comme elle aime le dire : « Je m'inspire de sujets qui m'émeuvent et chaque touche de peinture me permet de libérer mes émotions. »

Dans la peinture occidentale, elle aime particulièrement le style impressionniste et dans la peinture chinoise, le style XieYi. Ces deux styles ont pour elle un point commun : saisir les émotions grâce à une exécution spontanée. Elle s'efforce d'associer ces 2 styles en empruntant à l'impressionnisme la perspective et la lumière, et au XieYi la maîtrise du geste. « La chose la plus importante pour moi est de faire ressortir la vitalité dans l'ambiance que je veux exprimer. »

**Organisation Mairie de Bois-Le-Roi/F.N.A.C.A (Fédération Nationale des Anciens Combattants d'Algérie)**

24 AVRIL

Commémoration de la fin de la Guerre 1939-1945

Dimanche 8 Mai 2016, 11h15, monument aux morts, rue de Verdun, Bois-Le-Roi

**Pour en savoir plus :**

01 60 59 18 18 / 01 60 59 18 12

[www.ville-boisleroi.fr\(onglet agenda\)](http://www.ville-boisleroi.fr(onglet agenda))

**Organisation Colors of Europe**

21/22 MAI



## Festival Colors of Europe

**Le 5<sup>e</sup> Festival of Europe 21 et 22 mai 2016**

Le thème de cette année : « BIEN ETRE ET BIEN VIVRE ENSEMBLE EN EUROPE ».

**Pour en savoir plus :**

[www.festivalofeurope.org](http://www.festivalofeurope.org)

[contact@colorsofeurope.eu](mailto:contact@colorsofeurope.eu)

Peintres, photographes, vous souhaitez exposer. Chaque mois une nouvelle expo est proposée par le service culturel hall d'accueil de la Mairie.

**Plus d'infos 01 60 59 18 12**

« *Nous rencontrerons les habitants* » : nous nous étions engagés et nous respectons notre engagement. Pas de travaux ni de réalisations de projets sans consultation !

Depuis le début du mandat, une douzaine de réunions avec les habitants ont été organisées.

## Les thèmes concernent les différents aspects de la vie dans la commune :

- Les rues
- Le cadre de vie
- Le stationnement et la circulation
- L'urbanisme
- La prévention
- L'intercommunalité

## Nos objectifs :

- Vous accueillir
- Vous présenter le projet
- Recueillir vos points de vue
- Répondre à vos questions

Et vous êtes toujours nombreux à chaque rencontre.

Ces moments d'échange et d'écoute enrichissent nos projets et les font évoluer.

Il s'agit aussi pour nous d'instaurer des relations privilégiées et de proximité avec tous les Bacots.

Notre volonté est de poursuivre dans cette voie et de faire vivre localement la démocratie.

Soyez assurés de notre dévouement.

**L'ESPRIT BACOT**

Grâce à l'intervention de la Justice, la vérité sur l'innocence de la personne injustement accusée par Monsieur Mabilie a été rétablie et son honneur a été lavé.

Reste le mensonge de Monsieur Mabilie qui mesurait pleinement la portée et le sens de ses propos, étant lui-même un ancien professionnel de la promotion immobilière.

Ce mensonge vient s'ajouter à la liste, trop longue, des dérives de la gestion du Maire :

- Double jeu sur l'avenir de l'intercommunalité bradé par le Maire qui ne cherche qu'à s'assurer un poste de Vice-Président avec Fontainebleau.

- Gestion opaque du personnel de Mairie qui provoque, après seulement quelques mois, le départ du nouveau DGS pourtant embauché par le Maire.
- Fragilisation des associations que le Maire paye de vains mots pendant qu'il entrave leur fonctionnement et qu'il réduit leurs subventions.
- Censure des débats du conseil sur le site internet de la commune.
- Autoritarisme dans la tenue des conseils, élus de la majorité absents ou qui se défontent en off...

**Les élus Tous Pour Bois-le-Roi** s'investissent pour informer les Bacots et pour défendre leurs intérêts.

Suivez toute l'actualité municipale non censurée sur : [touspourboisleroi.blogspot.fr](http://touspourboisleroi.blogspot.fr)

## Le saviez-vous ?

### Le maire :

- a masqué pendant des mois au Conseil municipal (Cm) les décisions qu'il prenait pourtant en son nom
- refuse de transmettre les éléments financiers que nous réclamons
- ampute les comptes rendus de Cm
- réduit arbitrairement la tribune d'expression de ses opposants voire les censure totalement
- niant le Règlement intérieur du Cm, choisit les questions écrites auxquelles il essaie laborieusement de répondre
- afin d'écourter les débats du Cm, cumule en une soirée : intercommunalité, distribution de l'eau, PLU et 15 autres sujets
- réunit le Cm le lundi suivant pour n'y traiter qu'un seul point : sa protection juridique

- a unilatéralement rompu sur l'intercommunalité tout travail de convergence avec nos partenaires
- prône cyniquement une intercommunalité avec Seine-et-Forêt dont il ne cesse de saboter la faisabilité.

### Depuis des années AVABLR :

- préconisait le rapprochement avec Seine-et-Forêt
- soulignait la faiblesse de la prestation Véolia au regard de son coût tandis que les autres listes laissaient faire ou validaient ?

Censurée au-delà de cette phrase, retrouvez notre tribune non mutilée sur : [www.avecvousblr.canalblog.com](http://www.avecvousblr.canalblog.com)

**Avec Vous À BLR**  
**R. BONY, S. BLAIS**



## naissances

### OCTOBRE

MULLER Mickaël, le 03/10/2015  
 GOURRIER Victor Louis Joseph, le  
 07/10/2015  
 KUDRIN Eléonore, le 11/10/2015

### NOVEMBRE

MICHAU Alice Marie, le 11/10/2015  
 GOURIOU Léonie Emma Mathilda, le  
 14/10/2015  
 BOLCEK CHARPENTIER Lucas David, le  
 09/11/2015  
 QUILLIOT Amélia Corinne Fatoumata, le  
 20/11/2015  
 KHALDI Lyed, le 30/11/2015

### DÉCEMBRE

XU VIEULES Léonie Aimée, le 02/12/2015  
 REVILLOT Sarah, le 08/12/2015  
 HOUEVILLE Robin Fabrice Paul-Philippe, le  
 14/12/2015

## décès

### OCTOBRE

GLÉVILLE Lucien (84 ans), le 02/10/2015  
 ALABRUNE ép. TRICARD Jacqueline  
 (91 ans), le 18/10/2015  
 NOIRIEL Eric Rémi (54 ans), le 28/10/2015

### NOVEMBRE

ORANGE ép. BALDEN Denise Hélène  
 (86 ans), le 01/11/2015

DUMOULIN ép. DECHAMBRE Juliette  
 Albertine (96 ans), le 16/11/2015  
 GÉRÉ Michel André (66 ans), le 18/11/2015  
 DURAND ép. ALLIO Henriette Suzanne Rémi  
 (80 ans), le 19/11/2015  
 MAURIELLO Mathias Antoine (99 ans), le  
 20/11/2015  
 HADJ ép. MAURIELLO Antoinette (93 ans), le  
 20/11/2015  
 BAUDET Serge (77 ans), le 29/11/2015  
 CÉLISSE ép. CHABIN Geneviève Raymonde  
 Henriette (87 ans), le 30/11/2015

### DÉCEMBRE

BARRAQUÉ DIT PRAT CAMBRESY ép.  
 BESSO Liliane Lucie (86 ans), le 12/12/2015  
 MORENO GONZALEZ ép. HERRERA  
 MARQUEZ Aurora (93 ans), le 16/12/2015  
 GRANGER François Marie Bruno (83 ans), le  
 22/12/2015

# Fête Médiévale



BOIS-LE-ROI

9 et 10 AVRIL  
SUR L'ÎLE DE LOISIRS

ENTRÉE LIBRE

BANQUET MÉDIÉVAL

sur RESERVATION

Tél. 06 65 05 74 29

